



**PREDLOG**

**OBČINA GORNJA RADGONA  
OBČINSKI SVET**

Partizanska c. 13, 9250 Gornja Radgona

Tel: 02/564-38-38, Fax: 02/564-38-14

<http://www.gor-radgona.si>

e-pošta: [tajnistvo.zupana@gor-radgona.si](mailto:tajnistvo.zupana@gor-radgona.si)

Številka: 35205-24/2005-20

Datum:

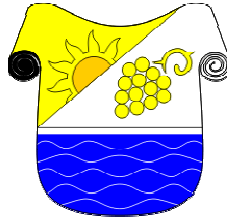
Na podlagi 20. člena Statuta Občine Gornja Radgona (Uradni list RS štev. 44/99, 104/00, 54/03 in 83/03) je Občinski svet Občine Gornja Radgona na \_\_\_\_\_ seji, dne \_\_\_\_\_ sprejel naslednji

**S K L E P :**

Občinski svet Občine Gornja Radgona sprejema Operativni program odvajanja in čiščenja komunalne odpadne vode v občini Gornja Radgona in nalaga občinski upravi, da ga vključi v načrt razvojnih programov Občine Gornja Radgona za obdobje 2007 – 2010.

**ŽUPAN**  
**OBČINE GORNJA RADGONA**  
Anton KAMPUŠ

## **Občina GORNJA RADGONA**



# **OPERATIVNI PROGRAM ODVAJANJA IN ČIŠČENJA KOMUNALNE ODPADNE VODE**

-

**NAROČNIK:** Občina Gornja Radgona  
Partizanska cesta 13, 9250 Gornja Radgona

**IZVAJALEC:** **Inštitut za vodarstvo, d.o.o.**  
**Hajdrihova 28, 1000 Ljubljana**

**PROJEKT:** P 31 - 2005

# **Operativni program odvajanja in čiščenja komunalne odpadne vode**

-  
Operativni program

Predlog za obravnavo na občinskem svetu

Izvod: 1 2 3 4

Ljubljana, januar 2006

Vodja naloge:  
doc.dr.Primož Banovec, univ.dipl.inž.gradb.

Pregledni list o poročilu

Številka projekta v arhivu Inštituta za vodarstvo, d.o.o.: P 31 - 2005

- Naročnik:** Občina Gornja Radgona  
Partizanska cesta 13, 9250 Gornja Radgona
- Naslov projekta:** OPERATIVNI PROGRAM ODVAJANJA IN ČIŠČENJA  
KOMUNALNE ODPADNE VODE
- Ključne besede:** odvajanje in čiščenje, komunalna odpadna voda, investicije
- Kratka vsebina:** Operativni program odvajanja in čiščenja komunalne odpadne vode podaja terminski plan izvajanja investicij komunalne infrastrukture za odvajanje in čiščenje komunalne odpadne vode v občini Gornja Radgona. Terminski plan je podrejen rokom izvedbe, ki jih opredeljuje nacionalni operativni program odvajanja in čiščenja komunalnih odpadnih voda.
- Občinski operativni program je namenjen načrtovanju razvoja investicij do leta 2017 s ciljem doseganja standardov komunalne opremljenosti na tem področju na način, ki ga je glede na razpoložljiva sredstva zmožna izvesti občina.
- 
- 
- 
- 
- 
- 
- 
- 
- 
- 
- Leto izdelave:** januar 2006
- Vodja naloge:** doc.dr.Primož Banovec, univ.dipl.inž.gradb.
- Nosilec naloge:** Alenka Šlibar, univ.dipl.inž.geod.

|          |   |           |
|----------|---|-----------|
| <b>1</b> | <b>UVOD</b>   | <b>1</b>  |
| <b>2</b> | <b>NOSILCI NALOG</b>  | <b>3</b>  |
| 2.1      | DRŽAVA – MINISTRSTVO ZA OKOLJE IN PROSTOR   | 3         |
| 2.2      | LOKALNA SKUPNOST  | 3         |
| 2.2.1    | Občina (lokalna skupnost)   | 3         |
| 2.2.2    | Izvajalec javne službe  | 4         |
| 2.2.3    | Inšpekcijske službe   | 5         |
| 2.2.4    | Uporabniki storitev (fizične osebe, pravne osebe)   | 5         |
| <b>3</b> | <b>ANALIZA STANJA</b>   | <b>6</b>  |
| 3.1      | UVODNA PREDSTAVITEV OBČINE  | 6         |
| 3.2      | NASELJA S PREBIVALCI  | 7         |
| 3.3      | RAZDELITEV NA AGLOMERACIJE  | 12        |
| 3.3.1    | Aglomeracije nad 50 PE  | 12        |
| 3.3.2    | Aglomeracije pod 50 PE  | 14        |
| 3.3.3    | Aglomeracije z letno obremenitvijo nastajanja komunalnih odpadnih vod več kot 20 PE/ha  | 18        |
| 3.4      | VODOVARSTVENA OBMOČJA   | 18        |
| 3.4.1    | Ostala zavarovana območja   | 19        |
| <b>4</b> | <b>POKRITOST OBMOČJA S KANALIZACIJO IN ČISTILNIMI NAPRAVAMI</b>   | <b>20</b> |
| 4.1      | PODATKI O KATASTRU IN DRUGIH EVIDENCAH, KI POKRIVAJO PODROČJA ODVAJANJA IN ČIŠČENJA ODPADNIH VOD  | 23        |
| 4.2      | ORGANIZIRANOST JAVNE SLUŽBE   | 23        |
| 4.3      | PREDPISI OBČINE   | 24        |
| 4.4      | CENOVNA POLITIKA NA PODROČJU ODVAJANJA IN ČIŠČENJA KOMUNALNIH ODPADNIH IN PADAVINSKIH VODA  | 24        |
| 4.4.1    | Cena odvajanja in čiščenja komunalne vode   | 24        |
| 4.4.2    | Cena praznjenja greznic   | 25        |
| 4.4.3    | Cena obdelave blata iz čistilnih naprav in greznic  | 25        |
| 4.4.4    | Občinske takse  | 25        |
| 4.4.5    | Državne takse   | 25        |
| <b>5</b> | <b>OBVEZNOSTI OBČINE GLEDE NA DRŽAVNA IZHODIŠČA</b>   | <b>26</b> |
| 5.1      | OBMOČJA NASELIJ Z OBREMENJENOSTJO MED 2.000 PE IN 15.000 PE   | 26        |
| 5.2      | OBMOČJA NASELIJ Z OBREMENJENOSTJO MED 900 PE IN 2.000 PE TER GOSTOTO OBREMENJENOSTI MANJ KOT 20 PE/HA   | 26        |
| 5.3      | OBMOČJA NASELIJ ALI DELOV NASELIJ Z OBREMENJENOSTJO MED 50 IN 2.000 PE TER GOSTOTO OBREMENJENOSTI Z VEČ KOT 20 PE/HA IN VEČ KOT 10 PE/HA, ČE GRE ZA NASELJE NA OBČUTLJIVEM ALI VODOVARSTVENEM OBMOČJU | 27        |
| 5.4      | OBMOČJA NASELIJ ALI DELOV NASELIJ Z OBREMENJENOSTJO MED 450 IN 900 PE TER GOSTOTO OBREMENJENOSTI Z VEČ KOT 10 PE/HA IN MANJ KOT 20 PE/HA  | 27        |
| 5.5      | OBMOČJA NASELIJ ALI DELOV NASELIJ Z OBREMENJENOSTJO MED 50 IN 450 PE TER GOSTOTO OBREMENJENOSTI VEČ KOT 10 PE/HA IN MANJ KOT 20 PE/HA   | 28        |
| 5.6      | OSTALA OBMOČJA V OBČINI   | 28        |
| <b>6</b> | <b>NAČRT ODVAJANJA IN ČIŠČENJA KOMUNALNE ODPADNE KOMUNALNE VODE</b>   | <b>30</b> |
| 6.1      | INVESTICIJSKI STROŠKI   | 30        |
| 6.1.1    | Predvideni viri financiranja  | 31        |
| 6.2      | FINANČNI VIRI   | 32        |
| 6.3      | OPREDELITEV VARIANT GLEDE NA RAZPOLOŽLJIVE FINANČNE VIRE  | 33        |
| <b>7</b> | <b>TERMINSKI PLAN</b>   | <b>34</b> |
| 7.1      | VARIANTA A – Z AKTIVNO ZAŠČITO VODNIH VIROV   | 35        |
| 7.1.1    | analiza cene vode do l. 2017: varianta a – z aktivno zaščito vodnih virov   | 39        |
| 7.2      | VARIANTA B - BREZ AKTIVNE ZAŠČITE VODNIH VIROV  | 40        |
| 7.2.1    | analiza cene vode do l. 2017: varianta b – brez aktivne zaščite vodnih virov  | 43        |

|          |                  |           |
|----------|------------------|-----------|
| <b>8</b> | <b>ZAKLJUČEK</b> | <b>44</b> |
| <b>9</b> | <b>PRILOGE</b>   | <b>45</b> |

|   |    |
|---|----|
| TABELA 1: Število prebivalcev po naseljih v občini Gornja Radgona (Vir: Statistični urad RS, Popis prebivalstva, gospodinjstev in stanovanj 2002)   | 8  |
| TABELA 2: Število prebivalcev glede na zadnje popise prebivalstva, gospodinjstev in stanovanj 1981, 1991 in 2002 (Vir: Statistični urad RS, Popis prebivalstva, gospodinjstev in stanovanj 1981, 1991 in 2002)  | 10 |
| TABELA 3: Aglomeracije v občini Gornja Radgona nad 50 PE  | 13 |
| TABELA 4: Aglomeracije v občini Gornja Radgona pod 50 PE  | 17 |
| TABELA 5: Količina porabljene vode v Občini Gornja Radgona (Vir: Baza uporabnikov vodovoda, Statistični urad RS – popis prebivalstva gospodinjstev in stanovanj)  | 22 |
| TABELA 6: Podatki o količinah komunalne odpadne vode in o številu greznic (Vir: Baza uporabnikov vodovoda, Statistični urad RS – popis prebivalstva gospodinjstev in stanovanj, komunalni kataster Občine Gornja Radgona)   | 23 |
| TABELA 7: Cena odvajanja komunalne vode v občini Gornja Radgona   | 24 |
| TABELA 8: Cena čiščenja grezničnih odplak na ČN   | 25 |
| TABELA 9: Območja naselij z obremenjenostjo med 2.000 PE in 15.000 PE   | 26 |
| TABELA 10: Območja naselij z obremenjenostjo med 900 PE in 2.000 PE ter gostoto obrmenjenosti manj kot 20 PE/ha (Vir: Operativni program odvajanja in čiščenja komunalne odpadne vode)  | 26 |
| TABELA 11: Območja naselij ali delov naselij z obremenjenostjo med 50 in 2.000 PE ter gostoto obremenjenosti z več kot 20 PE/ha in več kot 10 PE/ha, če gre za naselje na občutljivem ali vodovarstvenem območju (Vir: Operativni program odvajanja in čiščenja komunalne odpadne vode) | 27 |
| TABELA 13: Ostala naselja, ki izpadejo iz prvih kriterijev  | 28 |
| TABELA 14: Seznam izbranih variant (Vir: Ravnanje z odpadno vodo v občini Gornja Radgona, študija februar 2005 Verbundplan)   | 30 |
| TABELA 15: Viri investiranja v občini Gornja Radgona (Vir: NRP občine Gornja Radgona)   | 32 |
| TABELA 16: Namenski investicijski prihodki  | 32 |
| TABELA 17: Pregled investicij iz načrta razvojnih programov (Vir: Proračun občine 2003, 2004 in 2005)   | 34 |
| TABELA 18: Aglomeracije na vodovarstvenih območjih in aglomeracije na vrelnih območjih  | 36 |
| TABELA 19: Osnovna preglednica investicij - Investicijski stroški (izvajanje državnega operativnega programa) – VARIANTA A  | 38 |
| TABELA 20: Stroški vzdrževanja: varianta A – z aktivno zaščito vodnih virov   | 39 |
| TABELA 21: Tekoči stroški vzdrževanja: varianta A – z aktivno zaščito vodnih virov  | 39 |
| TABELA 22: Osnovna preglednica investicij - Investicijski stroški (izvajanje državnega operativnega programa) – VARIANTA B  | 42 |
| TABELA 23: Stroški vzdrževanja: varianta B – brez aktivne zaščite vodnih virov  | 43 |
| TABELA 24: Tekoči stroški vzdrževanja: varianta B – brez aktivne zaščite vodnih virov   | 43 |

|  |    |
|--|----|
| GRAF 1: Število prebivalcev po naseljih občine Gornja Radgona (Vir: Statistični urad RS, Popis prebivalstva, gospodinjstev in stanovanj 2002)  | 7  |
| GRAF 2: Število prebivalcev po naseljih v občini Gornja Radgona (Vir: Statistični urad RS, Popis prebivalstva, gospodinjstev in stanovanj 1981, 1991 in 2002)  | 9  |
| GRAF 3: Število prebivalcev glede na zadnje popise prebivalstva, gospodinjstev in stanovanj 1981, 1991 in 2002 (Vir: Statistični urad RS, Popis prebivalstva, gospodinjstev in stanovanj 1981, 1991 in 2002) | 11 |
| GRAF 4: Analiza cene stroškov: varianta A – za aktivno zaščito vodnih virov  | 39 |
| GRAF 5: Analiza cene stroškov: varianta B – brez aktivne zaščite vodnih virov  | 43 |
|  |    |
| SLIKA 1: Naselja v občini Gornja Radgona   | 6  |
| SLIKA 2: Aglomeracije v občini Gornja Radgona  | 12 |
| SLIKA 3: Vodovarstvena območja, zavarovana območja in zavarovani vodni viri  | 18 |
| SLIKA 4: Obstoječa in načrtovana kanalizacija na območju aglomeracije Gornja Radgona   | 20 |
| SLIKA 5: Predvideni roki opremljanja aglomeracij iz državnega operativnega programa  | 29 |
| SLIKA 6: Terminski plan izvajanja državnega operativnega programa odvajanja in čiščenja odpadne komunalne vode – varianta A (z aktivno zaščito vodnih virov)   | 35 |
| SLIKA 7: Terminski plan izvajanja državnega operativnega programa odvajanja in čiščenja odpadne komunalne vode – varianta B (brez aktivne zaščite vodnih virov)  | 40 |

## 1 UVOD

Storitve obvezne lokalne gospodarske javne službe varstva okolja odvajanja in čiščenja komunalne odpadne in padavinske odpadne vode se morajo izvajati v skladu s Pravilnikom o odvajanju in čiščenju odpadnih vod (Uradni list RS, št. 105/02) (v nadaljevanju: pravilnik) na celotnem območju lokalne skupnosti. Oblika izvajanja storitev je odvisna od kriterijev podanih v pravilniku in ob upoštevanju le-teh opredeljena tudi z nacionalnim operativnim programom odvajanja in čiščenja komunalne odpadne vode, podrobno pa z operativnim programom za posamezno lokalno skupnost.

Osnovni časovni okvir, ki opredeljuje dinamiko izgradnje ustreznih sistemov za odvajanje in čiščenje komunalnih odpadnih in padavinskih voda je bil določen že v predpristopnih pogajanjih z EU, saj je bilo ravno na področju varstva okolja področje čiščenja odpadnih voda eno od temeljnih področij, za katera je bilo potrebno sprejeti prilagoditve vezane na Direktivo o čiščenju odpadnih voda iz urbanih območij (Urban Waste Water Treatment Directive UWWTD).

Za uspešno realizacijo izpogajanih izhodišč je Republika Slovenija izvedla nacionalni operativni program odvajanja in čiščenja komunalnih odpadnih in padavinskih voda, s katerim je bila opredeljena dinamika.

Struktura operativnega programa odvajanja in čiščenja komunalne vode je podrejena naslednjim rokom njegove izvedbe:

- **31. december 2005** za čiščenje in 31. december 2007 za 95 % odvajanje v kanalizacijo za poselitveno območje, ki je obremenjeno z več kot 100.000 PE,
- **31. december 2008** za čiščenje in 95 % odvajanje v kanalizacijo za poselitveno območje na občutljivih območjih, ki je obremenjeno z več kot 10.000 PE,
- **31. december 2010** za čiščenje in 31. december 2012 za 95 % odvajanje v kanalizacijo za poselitveno območje, ki je obremenjeno z več kot 15.000 PE,
- **31. december 2015** za čiščenje in 31. december 2017 za 95 % odvajanje v kanalizacijo za poselitveno območje, ki je obremenjeno z več kot 2.000 PE, in
- **31. december 2015** za čiščenje in 31. december 2017 za 80 % odvajanje v kanalizacijo za poselitveno območje, ki je obremenjeno med 50 in 2.000 PE ter gostoto obremenjenosti z več kot 20 PE/ha in več kot 10 PE/ha, če gre za naselje na občutljivem ali vodovarstvenem območju.

Hkrati s tem so bili izpostavljeni nekateri drugi cilji, ki so vezani na učinkovito in uspešno izvajanje javne službe. Ti so zakonsko opredeljeni z naslednjimi dokumenti in strokovnimi izhodišči:

- Uredbo o oblikovanju cen komunalnih storitev (Uradni list RS, št.46/2005)
- organizacija izvajanja javnih služb

Pri izdelavi naloge je bil zasledovan njen dvojni namen:

- pridobiti vsebine, ki bodo ustrezno strokovno podprle potrebne vsebine občinskih razvojnih programov ter druge razvojne vsebine, ki jih potrebuje občina (cenovna politika, vodenje evidenc, organiziranost javne službe).
- ustrezne strokovne podlage, ki jih v skladu z 21. členom Pravilnika o odvajanju in čiščenju odpadnih voda mora pripravljati izvajalec javne službe odvajanja in čiščenja komunalnih odpadnih voda v občini Gornja Radgona (v tem primeru



režijski obrat). Te podlage se nanašajo na programiranje razvoja dejavnosti gospodarske javne službe.

Uporabljeni viri:

- Pravilnik o odvajanju in čiščenju odpadnih vod (Uradni list RS, št. 105/02)
- Nacionalni operativni program odvajanja in čiščenja komunalnih odpadnih in padavinskih voda (2004)
- Občina Gornja Radgona:
  - Poročila strokovnih služb
  - Izdelane strokovne podlage
  - Finančni in strokovni dokumenti občine Gornja Radgona (proračun, informacija o investicijah idr.)

Splošni zaključki so:

- 1) Občina glede na velikost aglomeracij (z izjemo aglomeracije Gornja Radgona, ki ima 4.470 PE) in gostoto poseljenosti aglomeracij ne predstavlja neposredne, aktualne državne prioritete glede dinamike opremljanja aglomeracij z infrastrukturo za odvajanje in čiščenje komunalnih odpadnih in padavinskih voda. Ob upoštevanju investicijskih zmogljivosti občine in njenih uporabnikov ter predvidenih rokov opremljanja aglomeracij, ki jih predpisuje državni operativni program odvajanja in čiščenja komunalne odpadne vode, se večina aglomeracij opremi do 2015 oz. 2017.
- 2) Glede na predhodno izvedene strokovno – tehnične podlage je med možnimi variantnimi rešitvami načina opremljanja aglomeracij z infrastrukturo za zbiranje in čiščenje komunalnih odpadnih voda ustrezen izbran koncept, s katerim se zasleduje strategija centralnega čiščenja komunalnih odpadnih voda. Centralizirano čiščenje se izkazuje kot visoka prioriteta zlasti za centralno območje naselja Gornja Radgona, ki že ima kanalizacijo in obstoječi kanalizacijski sistemi Apače ter Negova.
- 3) Posebno prioriteto predstavlja aktivna zaščita vodnih virov. S takšnim ukrepom spremenimo obliko vodovarstvenega območja, in s tem posledično predvidene roke opremljanja aglomeracij na tem območju. Ukrep aktivne zaščite vodnega vira je pomemben zaradi močnega vpliva drugih virov onesnaženja podzemne vode (kmetijstvo).
- 4) Naslednja prioriteta je ureditev področja upravljanja z objekti in napravami za odvajanje in čiščenje odpadne vode (ureditev javnega podjetja, učinkovitejše vodenje evidenc ipd.), saj bo le z učinkovitim izvajanjem javne službe mogoče doseči zastavljene cilje, ki so usmerjeni predvsem v obvladovanje lastne cene odvajanja in čiščenja komunalnih odpadnih voda v obstoječih okvirih. .

## 2 NOSILCI NALOG

Za izvedbo operativnega programa so pristojni in odgovorni država – Ministrstvo za okolje, prostor in energijo ter lokalne skupnosti: občina, izvajalci javne službe, inšpekcijske služb in nenazadnje uporabniki storitev.

### 2.1 DRŽAVA – MINISTRSTVO ZA OKOLJE IN PROSTOR

Področje odvajanja in čiščenja komunalnih odpadnih in padavinskih voda je zajeto v pristojnosti Ministrstva za okolje in prostor (MOP) in je temeljito opredeljeno v naslednjih zakonih:

- Zakon o varstvu okolja;
- Zakon o vodah;
- Zakon o gospodarskih javnih službah;
- Zakon o urejanju prostora;
- Zakon o varstvu potrošnikov;
- Zakon o kontroli cen.

Na podlagi navedenih zakonov oblikovani predpisi in pravilniki opredeljujejo:

- Način izvajanja gospodarske javne službe odvajanja in čiščenja komunalnih odpadnih in padavinskih voda;
- Oblikovanje cenovne politike;
- Oblikovanje finančnih virov za investicije;

Hkrati s tem ima MOP tudi naloge:

- Nadzorna funkcija (upravni nadzor, inšpektorat);
- Investicijska funkcija (razvoj vodne infrastrukture, regionalni vodovodni sistemi);
- Sofinancerska funkcija (sofinanciranje investicij, ki so vezane na sklade EU in vire iz državnega proračuna).

### 2.2 LOKALNA SKUPNOST

V skladu z zakonom o varstvu okolja (ZV-1) je področje odvajanja in čiščenja komunalnih odpadnih in padavinskih voda opredeljeno kot obvezna občinska gospodarska javna služba varstva okolja. Za izvajanje te službe mora lokalna skupnost organizirati izvajalca javne službe v skladu z zakonom o gospodarskih javnih službah.

#### 2.2.1 Občina (lokalna skupnost)

V skladu s svojimi pristojnostmi oblikuje:

- Občinske predpise in odloke (način izvajanja javne gospodarske službe,
- Priprava ustreznih prostorskih planskih aktov,

- Priprava programov opremljanja zemljišč,
- Priprava investicijskih dokumentacij,
- Oblikovanje cen storitev,
- Zagotavljanje ustreznih finančnih sredstev,
- Inšpekcijski nadzor,
- Povezovanje z drugimi občinami in priprava skupnih projektov.

Občina kot nosilec dejavnosti odvajanja in čiščenja komunalnih odpadnih in padavinskih voda nosi tudi vlogo investitorja oziroma lahko s sklepom prenese to svojo vlogo na drugo pravno osebo (pogosto je to izvajalec javne službe). V sklopu svojih investicijskih nalog investitor (ali pooblaščen investitor v imenu občine) pripravlja:

- prostorsko dokumentacijo,
- projektno dokumentacijo,
- tehnično dokumentacijo,
- investicijsko dokumentacijo,
- drugo dokumentacijo (študije, recenzije, ipd.),
- postopke izbora izvajalcev.

Vsebine navedene dokumentacije natančneje opredeljuje področna zakonodaja vsakega posameznega področja (Zakon o graditvi objektov, Zakon o urejanju prostora, Zakon o javnih financah, Zakon o javnih naročilih).

### 2.2.2 Izvajalec javne službe

Izvajalci javne službe odvajanja in čiščenja komunalnih odpadnih voda izvajajo svoje naloge v skladu z vzpostavljenim pravnim odnosom do občine, pri čemer je osnova za ta odnos odlok o načinu izvajanja gospodarske javne službe. Ne glede na način izvajanja gospodarske javne službe (režijski obrat, javno podjetje, koncesionar) pa je dobro opredeljen obseg izvajanja javne službe dolgoročna podlaga za učinkovito upravljanje s tem razmerjem med naročnikom (občino) in izvajalcem (npr. javno podjetje) na katerega ima naročnik tudi preko lastništva pogosto izrazito močan ali celo premočan vpliv.

Naloge izvajalca javne službe so specifično opredeljene tudi v državnem pravilniku o odvajanju in čiščenju komunalnih odpadnih in padavinskih voda (Ur.l. RS 102/2003).

Naloge izvajalca javne službe so pogosto najpodrobneje opredeljene v pravilniku o načinu izvajanja javne službe odvajanja in čiščenja komunalnih odpadnih voda ter v internih aktih izvajalca javne službe ali občine. Med ključne naloge spadajo:

- upravljanje z infrastrukturo za odvajanje in čiščenje komunalnih odpadnih in padavinskih voda (vodenje evidenc, vodenje ločenih bilanc),
- vzdrževanje in obratovanje
- obračun storitev,
- sodelovanje v procesih izdelave prostorskih aktov,

- Sodelovanje pri pripravi programa izvajanja javne službe skladno s predpisi države in občine ter izvajanje le-tega,
- Izdelava strokovnih predlogov za izboljšanje izvajanja javne službe, ter razvojne naloge,
- oblikovanje predloga cen
- komuniciranje z uporabniki storitev.

Nabor nalog izvajalca javne službe je v osnovni izredno širok, saj ga opredeljujejo vsebine različnih zakonskih predpisov, deluje s širokim spektrom pravnih oseb, neposredno deluje na terenu s fizičnimi osebami, v njegovem delu pa so tesno integrirani tehnični, pravni in ekonomski vidiki.

### 2.2.3 Inšpekcijske službe

Inšpekcijske službe izvajajo nadzor v skladu z veljavno zakonodajo. Brez tega mehanizma bi pravno predpisane vsebine ostale na nivoju načel, saj bi manjkal instrument uveljavljanja teh načel. Glede na kompleksnost zakonodaje je tudi orodje za spremljanje uveljavljanja te zakonodaje lahko problematično in zato se je potrebno še toliko bolj zavedati potrebnosti po zapiranju upravljalne zanke na področju spremljanja realizacije in korektivnih ukrepov, pri čemer imajo inšpekcijske službe (državni, kakor tudi občinski nivo) zanesljivo ključno vlogo.

### 2.2.4 Uporabniki storitev (fizične osebe, pravne osebe)

Uporabniki storitev so pomemben člen v nizu subjektov, ki se opredeljujejo okoli javne gospodarske službe odvajanja in čiščenja odpadnih voda. Zaradi njih je v osnovi potrebna organizacija javne službe in razvoj infrastrukturnih sistemov vezanih nanjo. S svojim financiranjem (neposrednim ali posrednim) omogočajo izvedbo infrastrukture ter ustvarjajo ekonomske pogoje za redno delovanje javne službe (upravljanje, vzdrževanje, obratovanje). Uporabnik storitve ima kot posameznik dokaj omejene možnosti vplivanja na izvajanje javne službe odvajanja in čiščenja odpadnih voda, saj je njegovo delovanje vezna predvsem na upoštevanje predpisov iz tega področja, uporaba storitve v skladu s splošnimi omejitvami in pogoji rabe, ter plačevanje za storitev v skladu z veljavnim tarifnim pravilnikom.

Kot aktivni član družbe pa ima posameznik možnost za:

- podajanje predlogov za izboljšanje delovanja javnih služb,
- konstruktivno sodelovanje pri izgradnji infrastrukture.

Za realizacijo tega pa je seveda potrebno angažiranje v okviru organiziranih skupin (skupnosti uporabnikov, občine ipd.),

### 3 ANALIZA STANJA

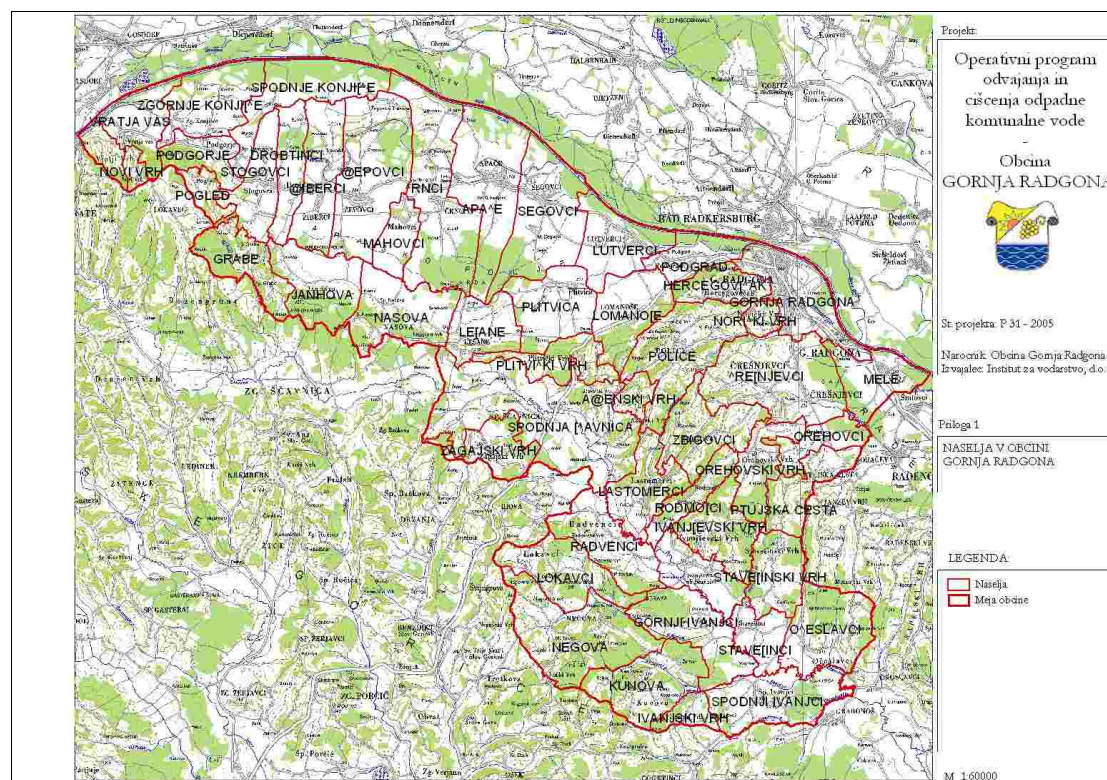
#### 3.1 UVODNA PREDSTAVITEV OBČINE

Občina Gornja Radgona leži v severovzhodni Sloveniji. Površina območja občine Gornja Radgona pokriva 128,1 km<sup>2</sup> in leži večinoma v ravninskem predelu; pripadajo ji Apaško polje in del Murskega polja ob reki Muri, Ščavniška dolina in Radgonske gorice. Je obmejna občina, saj vzdolž reke Mure na dolžini 22 km meji na Avstrijo. V Sloveniji meji na naslednje občine: Radenci, Sv. Jurij ob Ščavnici, Cerkvenjak, Benedikt, Sv. Ana in Šentilj.

Območje občine predstavlja urejena kmetijska pokrajina; kar 86 km<sup>2</sup> je obdelanih kmetijskih površin in 32 km<sup>2</sup> gozdov, ki pokrivajo severna pobočja gričevnate pokrajine. Obdelane površine so v ravnem svetu ob Muri in dolini reke Ščavnice ter na gričevju v Slovenskih goricah.

Sedež občine je v Gornji Radgoni, kjer je tudi sedež Upravne enote Gornja Radgona za občine Gornja Radgona, Radenci in Sveti Jurij ob Ščavnici.

Naselja v občini Gornja Radgona so razpršena po celotnem območju občine. Povprečna gostota v občini Gornja Radgona je 96 preb/ km<sup>2</sup>.

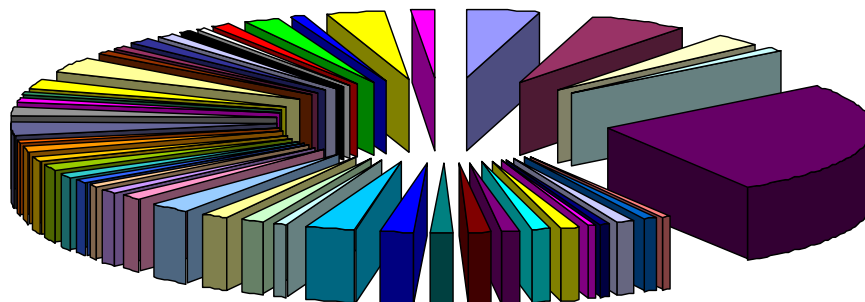


**SLIKA1: Naselja v občini Gornja Radgona**

V razvojnem smislu občina Gornja Radgona sicer predvideva nekatere širitve poselitvenih območij, vendar jih v tem operativnem programu ne bomo upoštevali. Za opremljanje teh območij se predvidijo investicijska vlaganja investorjev (komunalni prispevek) in ne vlaganja občine.

### 3.2 NASELJA S PREBIVALCI

Podatki Popisa prebivalstva, gospodinjstev in stanovanj iz leta 2002 kažejo, da v 47 naseljih živi 12.416 prebivalcev. V Gornji Radgoni, ki je občinsko središče, živi 3.259 prebivalcev, kar predstavlja 26% vseh prebivalcev občine. Večina naselij je manjših – do 300 prebivalcev.



|                    |                          |                   |                    |
|--------------------|--------------------------|-------------------|--------------------|
| ■ Apače            | ■ Črešnjevci             | ■ Črnci           | ■ Drobotinci       |
| ■ Gornja Radgona   | ■ Gornji Ivanjci         | ■ Grabe           | ■ Hercegovščak     |
| ■ Ivanjski Vrh     | ■ Ivanjševci ob Ščavnici | ■ Ivanjševski Vrh | ■ Kunova           |
| ■ Lastomerci       | ■ Lešane                 | ■ Lokavci         | ■ Lomanoše         |
| ■ Lutverci         | ■ Mahovci                | ■ Mele            | ■ Nasova           |
| ■ Negova           | ■ Norički Vrh            | ■ Očeslavci       | ■ Orehovci         |
| ■ Orehovski Vrh    | ■ Plitvica               | ■ Plitvički Vrh   | ■ Podgorje         |
| ■ Podgrad          | ■ Pogled                 | ■ Police          | ■ Ptujška Cesta    |
| ■ Radvenci         | ■ Rodmošci               | ■ Segovci         | ■ Spodnja Ščavnica |
| ■ Spodnji Ivanjci  | ■ Stavešinci             | ■ Stavešinski Vrh | ■ Stogovci         |
| ■ Vratja vas       | ■ Vratji Vrh             | ■ Žagajski Vrh    | ■ Zbigovci         |
| ■ Zgornje Konjišče | ■ Žepovci                | ■ Žiberi          |                    |

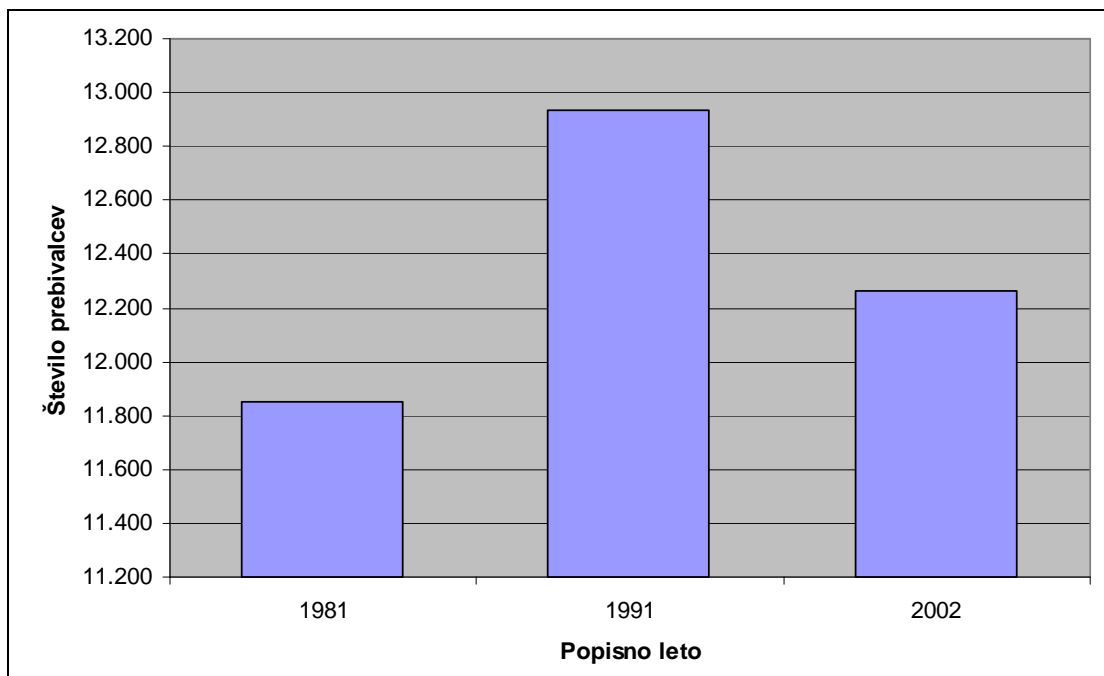
**GRAF 1: Število prebivalcev po naseljih občine Gornja Radgona (Vir: Statistični urad RS, Popis prebivalstva, gospodinjstev in stanovanj 2002)**

Naselja s podatkom o številu prebivalcev so podana v spodnji tabeli:

| Ime naselja                  | Št.prebivalcev |
|------------------------------|----------------|
| Apače                        | 532            |
| Črešnjevci                   | 778            |
| Črnci                        | 327            |
| Drobtinci                    | 129            |
| Gornja Radgona               | 3.259          |
| Gornji Ivanjci               | 83             |
| Grabe                        | 98             |
| Hercegovščak                 | 134            |
| Ivanjski Vrh                 | 68             |
| Ivanjševci ob Ščavnici       | 76             |
| Ivanjševski Vrh              | 150            |
| Kunova                       | 132            |
| Lastomerci                   | 114            |
| Lešane                       | 182            |
| Lokavci                      | 160            |
| Lomanoše                     | 265            |
| Lutverci                     | 349            |
| Mahovci                      | 106            |
| Mele                         | 183            |
| Nasova                       | 189            |
| Negova                       | 329            |
| Norički Vrh                  | 158            |
| Očeslavci                    | 143            |
| Orehovci                     | 75             |
| Orehovski Vrh                | 131            |
| Plitvica                     | 116            |
| Plitvički Vrh                | 168            |
| Podgorje                     | 177            |
| Podgrad                      | 178            |
| Pogled                       | 65             |
| Police                       | 412            |
| Ptujska Cesta                | 232            |
| Radvenci                     | 142            |
| Rodmošci                     | 62             |
| Segovci                      | 311            |
| Spodnja Ščavnica             | 429            |
| Spodnji Ivanjci              | 127            |
| Stavešinci                   | 93             |
| Stavešinski Vrh              | 167            |
| Stogovci                     | 148            |
| Vratja vas                   | 82             |
| Vratji Vrh                   | 87             |
| Zagajski Vrh                 | 141            |
| Zbigovci                     | 264            |
| Zgornje Konjišče             | 95             |
| Žepovci                      | 433            |
| Žiberci                      | 184            |
| <b>OBČINA GORNJA RADGONA</b> | <b>12.416</b>  |

**TABELA 1: Število prebivalcev po naseljih v občini Gornja Radgona (Vir: Statistični urad RS, Popis prebivalstva, gospodinjstev in stanovanj 2002)**

Število prebivalcev v občini Gornja Radgona je med popisoma prebivalstva, gospodinjstev in stanovanj 1981 in 1991 naraslo, in sicer: ob popisu leta 1981 so našli 11.850 prebivalcev, ob naslednjem popisu l.1991 pa 12.937. V zadnjem obdobju (1991-2002) pa je število prebivalcev padlo, in sicer za 674 prebivalcev. Spreminjanje števila prebivalcev prikazuje spodnji graf.



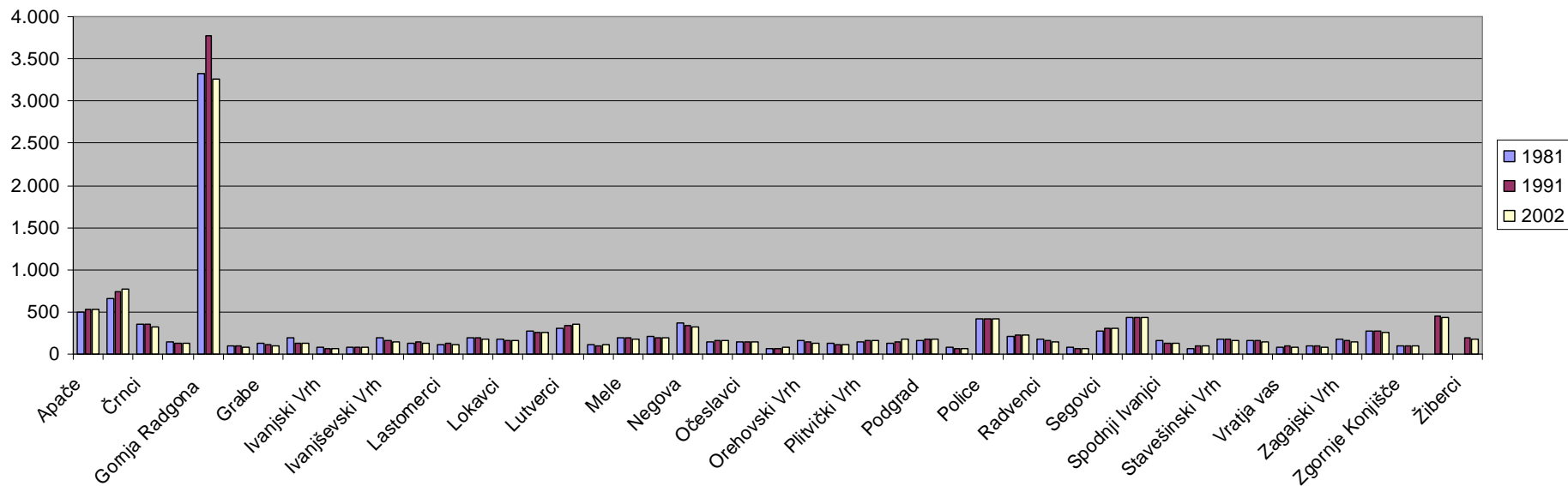
**GRAF 2: Število prebivalcev po naseljih v občini Gornja Radgona (Vir: Statistični urad RS, Popis prebivalstva, gospodinjstev in stanovanj 1981, 1991 in 2002)**

V nadaljevanju so tabelarično in grafično prikazani podatki o številu prebivalstva po posameznih naseljih občine Gornja Radgona.



| <b>Ime občine</b>     | <b>Ime naselja</b>     | <b>1981</b>   | <b>1991</b>   | <b>2002</b>   |
|-----------------------|------------------------|---------------|---------------|---------------|
| <b>GORNJA RADGONA</b> | <b>Skupaj</b>          | <b>11.850</b> | <b>12.937</b> | <b>12.263</b> |
| GORNJA RADGONA        | Apače                  | 490           | 533           | 532           |
| GORNJA RADGONA        | Črešnjevci             | 652           | 745           | 778           |
| GORNJA RADGONA        | Črnci                  | 357           | 357           | 327           |
| GORNJA RADGONA        | Drobtinci              | 143           | 123           | 129           |
| GORNJA RADGONA        | Gornja Radgona         | 3.320         | 3.778         | 3.259         |
| GORNJA RADGONA        | Gornji Ivanjci         | 101           | 97            | 83            |
| GORNJA RADGONA        | Grabe                  | 134           | 114           | 98            |
| GORNJA RADGONA        | Hercegovščak           | 190           | 129           | 134           |
| GORNJA RADGONA        | Ivanjski Vrh           | 78            | 71            | 68            |
| GORNJA RADGONA        | Ivanjševci ob Ščavnici | 82            | 83            | 76            |
| GORNJA RADGONA        | Ivanjševski Vrh        | 197           | 159           | 150           |
| GORNJA RADGONA        | Kunova                 | 123           | 137           | 132           |
| GORNJA RADGONA        | Lastomerci             | 115           | 128           | 114           |
| GORNJA RADGONA        | Lešane                 | 199           | 197           | 182           |
| GORNJA RADGONA        | Lokavci                | 172           | 155           | 160           |
| GORNJA RADGONA        | Lomanoše               | 271           | 260           | 265           |
| GORNJA RADGONA        | Lutverci               | 310           | 333           | 349           |
| GORNJA RADGONA        | Mahovci                | 106           | 102           | 106           |
| GORNJA RADGONA        | Mele                   | 196           | 189           | 183           |
| GORNJA RADGONA        | Nasova                 | 214           | 195           | 189           |
| GORNJA RADGONA        | Negova                 | 362           | 336           | 329           |
| GORNJA RADGONA        | Norički Vrh            | 151           | 156           | 158           |
| GORNJA RADGONA        | Očeslavci              | 150           | 139           | 143           |
| GORNJA RADGONA        | Orehovci               | 63            | 71            | 75            |
| GORNJA RADGONA        | Orehovski Vrh          | 158           | 141           | 131           |
| GORNJA RADGONA        | Plitvica               | 128           | 119           | 116           |
| GORNJA RADGONA        | Plitvički Vrh          | 145           | 162           | 168           |
| GORNJA RADGONA        | Podgorje               | 124           | 147           | 177           |
| GORNJA RADGONA        | Podgrad                | 156           | 180           | 178           |
| GORNJA RADGONA        | Pogled                 | 74            | 61            | 65            |
| GORNJA RADGONA        | Police                 | 411           | 410           | 412           |
| GORNJA RADGONA        | Ptujska Cesta          | 207           | 223           | 232           |
| GORNJA RADGONA        | Radvenci               | 173           | 163           | 142           |
| GORNJA RADGONA        | Rodmošci               | 82            | 69            | 62            |
| GORNJA RADGONA        | Segovci                | 269           | 310           | 311           |
| GORNJA RADGONA        | Spodnja Ščavnica       | 437           | 438           | 429           |
| GORNJA RADGONA        | Spodnji Ivanjci        | 162           | 134           | 127           |
| GORNJA RADGONA        | Stavešinci             | 69            | 92            | 93            |
| GORNJA RADGONA        | Stavešinski Vrh        | 176           | 179           | 167           |
| GORNJA RADGONA        | Stogovci               | 168           | 159           | 148           |
| GORNJA RADGONA        | Vratja vas             | 87            | 99            | 82            |
| GORNJA RADGONA        | Vratji Vrh             | 103           | 102           | 87            |
| GORNJA RADGONA        | Zagajski Vrh           | 173           | 167           | 141           |
| GORNJA RADGONA        | Zbigovci               | 277           | 268           | 264           |
| GORNJA RADGONA        | Zgornje Konjišče       | 95            | 91            | 95            |
| GORNJA RADGONA        | Žepovci                | 0             | 444           | 433           |
| GORNJA RADGONA        | Žiberici               | 0             | 192           | 184           |

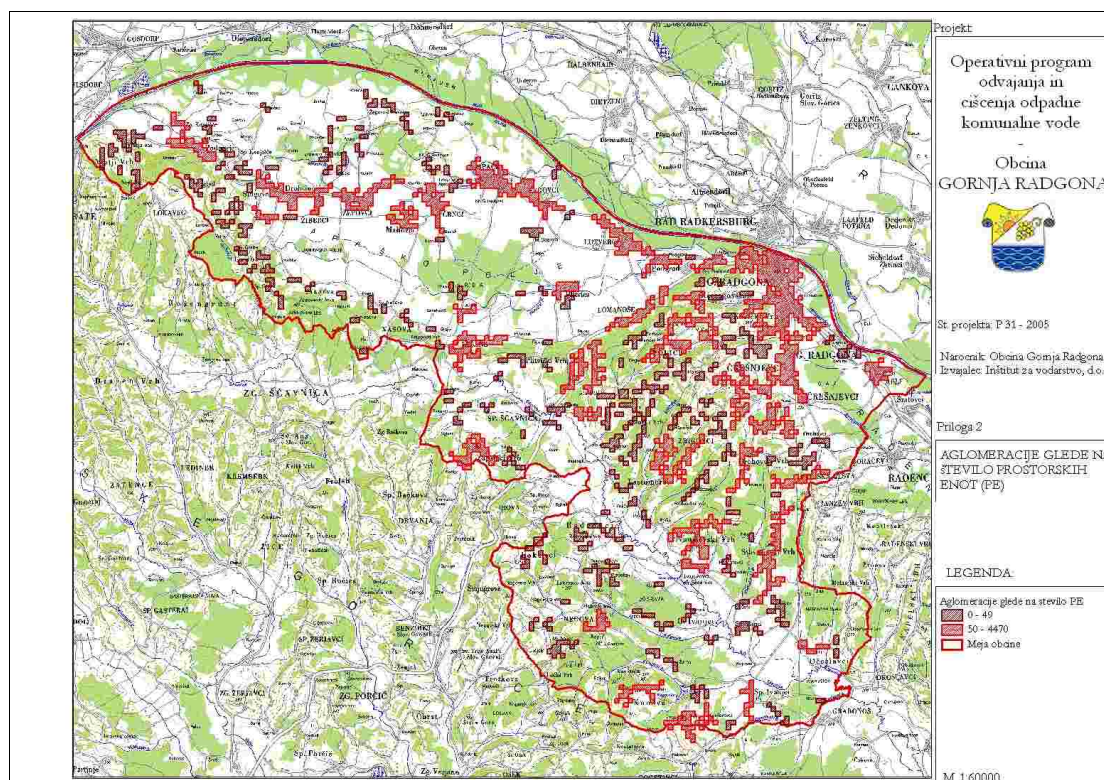
TABELA 2: Število prebivalcev glede na zadnje popise prebivalstva, gospodinjstev in stanovanj 1981, 1991 in 2002 (Vir: Statistični urad RS, Popis prebivalstva, gospodinjstev in stanovanj 1981, 1991 in 2002)



**GRAF 3: Število prebivalcev glede na zadnje popise prebivalstva, gospodinjstev in stanovanj 1981, 1991 in 2002 (Vir: Statistični urad RS, Popis prebivalstva, gospodinjstev in stanovanj 1981, 1991 in 2002)**

### 3.3 RAZDELITEV NA AGLOMERACIJE

Razdelitev na aglomeracije, ki so bile opredeljene v okviru državnega operativnega programa odvajanja in čiščenja komunalne odpadne in padavinske vode, se dokaj ustrezno ujema z območji poselitve, kot podlago za razvoj infrastrukture za odvajanje in čiščenje komunalnih odpadnih in padavinskih voda. Zaradi močno razpršenega poselitvenega vzorca je mogoče prepoznati veliko število majhnih aglomeracij in poleg njih glavno aglomeracijo Gornja Radgona. Na sliki 2 so prikazane aglomeracije na območju občine Gornja Radgona glede na mejno velikost (50 prebivalcev).



SLIKA 2: Aglomeracije v občini Gornja Radgona

#### 3.3.1 Aglomeracije nad 50 PE

V skladu s predpisi na področju odvajanja komunalnih odpadnih voda, je lokalna skupnost dolžna zgraditi kanalizacijski sistem s čistilnimi napravami le za naselja oz. dele naselij z več kot 50 prebivalci (PE) in ustrezno gostoto poselitve. Z izpolnjevanjem tega pogoja bi se v program opremljanja z javno kanalizacijo uvrstilo 41 aglomeracij, ki skupno pokrivajo 1.219 ha veliko območje. Na tem območju živi 10.161 prebivalcev ali 81 % vseh prebivalcev občine Gornja Radgona s povprečno gostoto poselitve 5,4 PE/ha.

| ID aglo. | AGLOMERACIJA                | PE            | Površina (ha) | PE/ha      |
|----------|-----------------------------|---------------|---------------|------------|
| 3014     | Ivanjski vrh                | 112           | 28            | 4,0        |
| 3017     | Ivanjševci ob Ščavnici      | 70            | 9             | 7,8        |
| 3019     | Zbigovci                    | 165           | 44            | 3,8        |
| 3021     | Police                      | 205           | 48            | 4,3        |
| 3022     | Police                      | 55            | 14            | 3,9        |
| 3028     | Podgrad                     | 92            | 12            | 7,7        |
| 3030     | Ivanjševski vrh             | 124           | 37            | 3,4        |
| 3046     | Spodnji Ivanjci             | 77            | 12            | 6,4        |
| 3047     | Zbigovci                    | 58            | 19            | 3,1        |
| 3055     | Stavešinski vrh             | 180           | 44            | 4,1        |
| 3057     | Zbigovci                    | 138           | 33            | 4,2        |
| 3062     | Očeslavci                   | 60            | 9             | 6,7        |
| 3064     | Gornja Radgona - Črešnjevci | 4.470         | 262           | 17,1       |
| 3081     | Mele                        | 184           | 18            | 10,2       |
| 3113     | Žiberce                     | 292           | 43            | 6,8        |
| 3114     | Žepovci                     | 310           | 36            | 8,6        |
| 3115     | Črnci                       | 247           | 28            | 8,8        |
| 3117     | Segovci                     | 798           | 69            | 11,6       |
| 3162     | Kunova                      | 70            | 18            | 3,9        |
| 3168     | Negova                      | 108           | 14            | 7,7        |
| 3195     | Lešane                      | 53            | 8             | 6,6        |
| 3257     | Stogovci                    | 57            | 8             | 7,1        |
| 3303     | Mahovci                     | 118           | 21            | 5,6        |
| 3304     | Spodnja Ščavnica            | 82            | 21            | 3,9        |
| 3309     | Spodnja Ščavnica            | 109           | 19            | 5,7        |
| 3314     | Spodnja Ščavnica            | 50            | 12            | 4,2        |
| 3324     | Ihova                       | 165           | 30            | 5,5        |
| 3342     | Podgrad                     | 435           | 51            | 8,5        |
| 3343     | Spodnja Ščavnica            | 137           | 33            | 4,2        |
| 3348     | Plitvica                    | 65            | 13            | 5,0        |
| 3351     | Lomanoše                    | 163           | 20            | 8,2        |
| 3353     | Lomanoše                    | 60            | 6             | 10,0       |
| 3365     | Zgornje Konjšče             | 197           | 31            | 6,4        |
| 16506    | Ptujska cesta               | 103           | 19            | 5,4        |
|          | <b>SKUPAJ</b>               | <b>10.161</b> | <b>1.219</b>  | <b>5,4</b> |

TABELA 3: Aglomeracije v občini Gornja Radgona nad 50 PE

**3.3.2 Aglomeracije pod 50 PE**

Naslednje aglomeracije ne ustrezajo osnovnemu kriteriju iz Pravilnika o odvajanju in čiščenju odpadnih vod (Uradni list RS, št. 105/02), ki pravi, da se zagotovi javno kanalizacijo naseljem oz. delom naselij, ki imajo nad 50 PE (populacijskih enot).

| <b>ID aglo.</b> | <b>Naselje</b>  | <b>PE</b> | <b>Površina (ha)</b> | <b>PE/ha</b> |
|-----------------|-----------------|-----------|----------------------|--------------|
| 3015            | Spodnji Ivanjci | 16        | 8                    | 2,0          |
| 3016            | Gornji Ivanjci  | 16        | 4                    | 4,0          |
| 3018            | Rodmošci        | 42        | 9                    | 4,7          |
| 3020            | Zbigovci        | 3         | 3                    | 1,0          |
| 3023            | Podgrad         | 17        | 2                    | 8,5          |
| 3024            | Zbigovci        | 7         | 3                    | 2,3          |
| 3025            | Hercegovščak    | 2         | 3                    | 0,7          |
| 3026            | Zbigovci        | 6         | 2                    | 3,0          |
| 3027            | Zbigovci        | 13        | 3                    | 4,3          |
| 3029            | Gornji Ivanjci  | 12        | 3                    | 4,0          |
| 3031            | Rodmošci        | 6         | 2                    | 3,0          |
| 3032            | Zbigovci        | 31        | 10                   | 3,1          |
| 3033            | Črešnjevci      | 5         | 2                    | 2,5          |
| 3034            | Hercegovščak    | 18        | 3                    | 6,0          |
| 3035            | Hercegovščak    | 18        | 2                    | 9,0          |
| 3036            | Ivanjševski vrh | 10        | 6                    | 1,7          |
| 3037            | Zbigovci        | 14        | 5                    | 2,8          |
| 3038            | Črešnjevci      | 13        | 3                    | 4,3          |
| 3039            | Police          | 8         | 3                    | 2,7          |
| 3040            | Police          | 19        | 4                    | 4,8          |
| 3041            | Spodnji Ivanjci | 4         | 3                    | 1,3          |
| 3042            | Ivanjševski vrh | 5         | 3                    | 1,7          |
| 3043            | Ivanjševski vrh | 12        | 2                    | 6,0          |
| 3044            | Stavešinci      | 37        | 6                    | 6,2          |
| 3045            | Stavešinski vrh | 18        | 3                    | 6,0          |
| 3048            | Hercegovščak    | 17        | 3                    | 5,7          |
| 3049            | Ivanjševski vrh | 0         | 2                    | 0,0          |
| 3050            | Police          | 38        | 17                   | 2,2          |
| 3051            | Stavešinci      | 10        | 2                    | 5,0          |
| 3052            | Spodnji Ivanjci | 8         | 3                    | 2,7          |
| 3053            | Orehovski vrh   | 11        | 3                    | 3,7          |
| 3054            | Stavešinski vrh | 41        | 12                   | 3,4          |
| 3056            | Ptujska cesta   | 1         | 2                    | 0,5          |
| 3058            | Spodnji Ivanjci | 9         | 3                    | 3,0          |
| 3059            | Ptujska cesta   | 39        | 10                   | 3,9          |
| 3060            | Orehovci        | 25        | 5                    | 5,0          |
| 3066            | Orehovci        | 45        | 5                    | 9,0          |
| 3067            | Spodnji Ivanjci | 4         | 2                    | 2,0          |
| 3068            | Gornja Radgona  | 0         | 2                    | 0,0          |
| 3069            | Očeslavci       | 8         | 2                    | 4,0          |
| 3070            | Očeslavci       | 6         | 2                    | 3,0          |

|      |                  |    |    |     |
|------|------------------|----|----|-----|
| 3072 | Mele             | 10 | 5  | 2,0 |
| 3077 | Gornja Radgona   | 4  | 2  | 2,0 |
| 3109 | Novi vrh         | 21 | 7  | 3,0 |
| 3110 | Pogled           | 26 | 8  | 3,3 |
| 3111 | Pogled           | 23 | 4  | 5,8 |
| 3112 | Stogovci         | 13 | 2  | 6,5 |
| 3116 | Apače            | 3  | 4  | 0,8 |
| 3122 | Radvenci         | 40 | 9  | 4,4 |
| 3129 | Radvenci         | 14 | 6  | 2,3 |
| 3166 | Radvenci         | 14 | 2  | 7,0 |
| 3167 | Radvenci         | 48 | 12 | 4,0 |
| 3169 | Radvenci         | 3  | 3  | 1,0 |
| 3181 | Lokavci          | 20 | 4  | 5,0 |
| 3184 | Negova           | 22 | 3  | 7,3 |
| 3185 | Lokavci          | 11 | 3  | 3,7 |
| 3186 | Negova           | 7  | 3  | 2,3 |
| 3187 | Negova           | 31 | 12 | 2,6 |
| 3188 | Lokavci          | 5  | 2  | 2,5 |
| 3189 | Radvenci         | 10 | 3  | 3,3 |
| 3190 | Gornji Ivanjci   | 25 | 5  | 5,0 |
| 3191 | Negova           | 17 | 4  | 4,3 |
| 3192 | Gornji Ivanjci   | 14 | 4  | 3,5 |
| 3193 | Radvenci         | 9  | 2  | 4,5 |
| 3194 | Kunova           | 25 | 4  | 6,3 |
| 3196 | Lešane           | 20 | 4  | 5,0 |
| 3197 | Spodnja Ščavnica | 9  | 3  | 3,0 |
| 3230 | Spodnja Ščavnica | 7  | 2  | 3,5 |
| 3231 | Spodnja Ščavnica | 8  | 2  | 4,0 |
| 3232 | Spodnja Ščavnica | 13 | 3  | 4,3 |
| 3254 | Janhova          | 11 | 3  | 3,7 |
| 3255 | Grabe            | 16 | 4  | 4,0 |
| 3256 | Grabe            | 9  | 4  | 2,3 |
| 3259 | Grabe            | 21 | 4  | 5,3 |
| 3262 | Grabe            | 10 | 4  | 2,5 |
| 3263 | Žiberči          | 12 | 3  | 4,0 |
| 3278 | Pogled           | 13 | 2  | 6,5 |
| 3279 | Stogovci         | 12 | 5  | 2,4 |
| 3282 | Stogovci         | 15 | 7  | 2,1 |
| 3283 | Grabe            | 12 | 3  | 4,0 |
| 3284 | Grabe            | 5  | 2  | 2,5 |
| 3285 | Stogovci         | 14 | 6  | 2,3 |
| 3287 | Grabe            | 6  | 2  | 3,0 |
| 3289 | Nasova           | 5  | 2  | 2,5 |
| 3290 | Nasova           | 10 | 3  | 3,3 |
| 3291 | Črnci            | 13 | 2  | 6,5 |
| 3292 | Črnci            | 15 | 2  | 7,5 |
| 3293 | Janhova          | 5  | 2  | 2,5 |
| 3295 | Janhova          | 9  | 3  | 3,0 |

|      |                  |    |    |     |
|------|------------------|----|----|-----|
| 3296 | Nasova           | 11 | 2  | 5,5 |
| 3297 | Nasova           | 9  | 2  | 4,5 |
| 3299 | Nasova           | 12 | 4  | 3,0 |
| 3300 | Nasova           | 10 | 2  | 5,0 |
| 3302 | Nasova           | 19 | 4  | 4,8 |
| 3305 | Lomanoše         | 9  | 2  | 4,5 |
| 3306 | Police           | 16 | 3  | 5,3 |
| 3307 | Police           | 26 | 7  | 3,7 |
| 3308 | Spodnja Ščavnica | 19 | 8  | 2,4 |
| 3310 | Lastomerci       | 21 | 3  | 7,0 |
| 3311 | Lastomerci       | 16 | 4  | 4,0 |
| 3312 | Spodnja Ščavnica | 32 | 10 | 3,2 |
| 3313 | Spodnja Ščavnica | 44 | 15 | 2,9 |
| 3315 | Spodnja Ščavnica | 14 | 4  | 3,5 |
| 3316 | Lastomerci       | 6  | 2  | 3,0 |
| 3317 | Spodnja Ščavnica | 38 | 9  | 4,2 |
| 3318 | Spodnja Ščavnica | 39 | 7  | 5,6 |
| 3319 | Spodnja Ščavnica | 5  | 2  | 2,5 |
| 3320 | Spodnja Ščavnica | 10 | 2  | 5,0 |
| 3321 | Spodnja Ščavnica | 6  | 2  | 3,0 |
| 3322 | Aženski vrh      | 5  | 4  | 1,3 |
| 3325 | Spodnja Ščavnica | 6  | 3  | 2,0 |
| 3327 | Spodnja Ščavnica | 14 | 2  | 7,0 |
| 3329 | Zagajski vrh     | 28 | 7  | 4,0 |
| 3331 | Spodnja Ščavnica | 8  | 2  | 4,0 |
| 3332 | Spodnja Ščavnica | 14 | 2  | 7,0 |
| 3334 | Spodnja Ščavnica | 15 | 4  | 3,8 |
| 3335 | Plitvički vrh    | 6  | 2  | 3,0 |
| 3336 | Spodnja Ščavnica | 35 | 6  | 5,8 |
| 3337 | Police           | 40 | 10 | 4,0 |
| 3338 | Rodmošci         | 17 | 4  | 4,3 |
| 3339 | Police           | 21 | 4  | 5,3 |
| 3340 | Zbigovci         | 24 | 6  | 4,0 |
| 3341 | Police           | 23 | 7  | 3,3 |
| 3344 | Plitvica         | 0  | 2  | 0,0 |
| 3345 | Segovci          | 48 | 7  | 6,9 |
| 3346 | Plitvica         | 7  | 2  | 3,5 |
| 3347 | Plitvica         | 5  | 2  | 2,5 |
| 3349 | Plitvica         | 25 | 5  | 5,0 |
| 3350 | Segovci          | 11 | 2  | 5,5 |
| 3352 | Police           | 16 | 4  | 4,0 |
| 3354 | Vratja vas       | 34 | 5  | 6,8 |
| 3356 | Vratji vrh       | 30 | 5  | 6,0 |
| 3357 | Vratji vrh       | 13 | 4  | 3,3 |
| 3358 | Vratja vas       | 40 | 8  | 5,0 |
| 3359 | Vratji vrh       | 1  | 2  | 0,5 |
| 3360 | Spodnje Konjišče | 3  | 2  | 1,5 |
| 3361 | Stogovci         | 11 | 3  | 3,7 |

|      |                  |       |     |     |
|------|------------------|-------|-----|-----|
| 3362 | Novi vrh         | 5     | 2   | 2,5 |
| 3363 | Vratja vas       | 10    | 2   | 5,0 |
| 3366 | Zgornje Konjišče | 8     | 3   | 2,7 |
| 3367 | Zgornje Konjišče | 14    | 3   | 4,7 |
| 3368 | Zgornje Konjišče | 11    | 2   | 5,5 |
| 3369 | Podgorje         | 11    | 2   | 5,5 |
| 3370 | Podgorje         | 12    | 3   | 4,0 |
| 3371 | Podgorje         | 5     | 2   | 2,5 |
| 3372 | Stogovci         | 35    | 6   | 5,8 |
| 3373 | Črnci            | 25    | 5   | 5,0 |
| 3374 | Črnci            | 11    | 2   | 5,5 |
| 3375 | Črnci            | 1     | 2   | 0,5 |
| 3376 | Črnci            | 13    | 2   | 6,5 |
| 3377 | Črnci            | 9     | 2   | 4,5 |
| 3378 | Žiberči          | 21    | 4   | 5,3 |
| 3379 | Žiberči          | 12    | 2   | 6,0 |
| 3380 | Žiberči          | 17    | 4   | 4,3 |
| 3381 | Žiberči          | 6     | 5   | 1,2 |
| 3382 | Žiberči          | 7     | 2   | 3,5 |
| 3383 | Žepovci          | 20    | 3   | 6,7 |
| 3384 | Žepovci          | 9     | 2   | 4,5 |
| 3385 | Žepovci          | 12    | 2   | 6,0 |
| 3386 | Spodnje Konjišče | 4     | 2   | 2,0 |
| 3387 | Žepovci          | 6     | 3   | 2,0 |
| 3388 | Žepovci          | 28    | 5   | 5,6 |
| 3389 | Žepovci          | 26    | 5   | 5,2 |
| 3390 | Segovci          | 13    | 3   | 4,3 |
|      | Skupaj           | 2.802 | 723 | 3,9 |

TABELA 4: Aglomeracije v občini Gornja Radgona pod 50 PE

Realizacija izvajanja javne službe v navedenih aglomeracijah s tega vidika torej ne spada na prioritetni seznam, kar usmerja potencialno izvedbo sistemov za zbiranje odpadnih voda in njihovo čiščenje v plansko obdobje po letu 2017, v primeru intenzivnejšega razvoja poselitve v njih pa usmeritev na: (1) povezavo z obstoječim sistemom odvajanja in čiščenja odpadnih voda v občini Gornja Radgona ali (2) izvedbo malih čistilnih naprav, s katerimi bi potencialni investitorji zadovoljili zakonskim zahtevam na obravnavanem področju. Neposredni izbor med varianto (1) ali (2) je odvisen od same ekonomske presoje nameravane investicije.



### 3.3.3 Aglomeracije z letno obremenitvijo nastajanja komunalnih odpadnih voda več kot 20 PE/ha

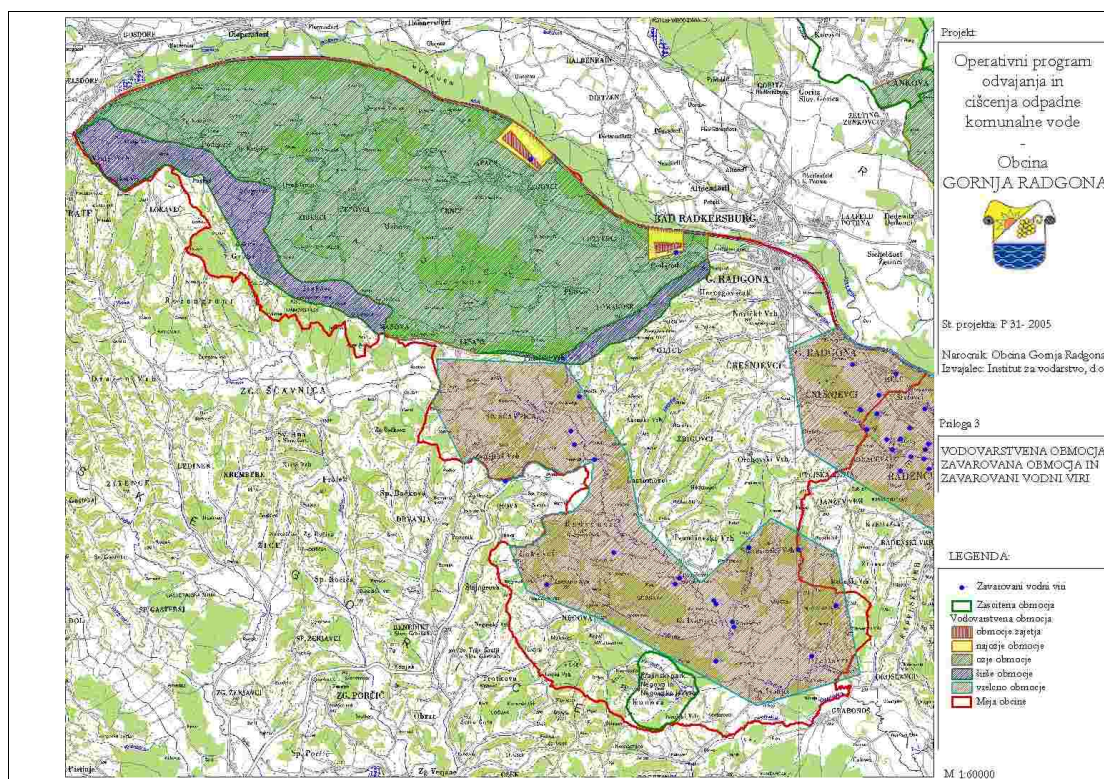
V občini Gornja Radgona ni aglomeracije (naselja oz. dela naselja), ki bi ustrezala dodatnemu pogoju za opremljanje z javno kanalizacijo in čistilnimi napravami, in sicer glede povprečne gostote obremenjenosti okolja zaradi nastajanja komunalne odpadne vode, in sicer več kot 20 PE/ha. Močno se tej vrednosti približa sama aglomeracija Gornja Radgona:

| ID   | Ime aglomeracije            | PE<br>(brez ind.) | ha  | PE/ha |
|------|-----------------------------|-------------------|-----|-------|
| 3064 | Gornja Radgona - Črešnjevci | 4.470             | 262 | 17,1  |

Navedena aglomeracije predstavlja torej glavno prioriteto z vidika izvajanja standardov odvajanja in čiščenja komunalnih odpadnih in padavinskih voda.

### 3.4 VODOVARSTVENA OBMOČJA

Za aglomeracije na vodovarstvenih območjih so kriteriji glede opremljanja aglomeracij z infrastrukturo odvajanja in čiščenja komunalnih odpadnih voda v skladu z državnim operativnim programom zaostreni, zlasti kar se tiče kriterija gostote poselitve v aglomeraciji (10 preb./ha). Zato so na sliki 2 prikazana območja varovanja vodnih virov na območju občine Gornja Radgona.



**SLIKA 3: Vodovarstvena območja, zavarovana območja in zavarovani vodni viri v občini Gornja Radgona**

Na podlagi šestega odstavka 74. člena Zakona o vodah (Uradni list RS, št. 67/02,2/04 ZV-1, 110/02- ZGO-1 in ZzdrI-A 2/04) je ministrstvo za okolje in prostor v soglasju z ministrstvom za zdravje izdalo **Pravilnik o kriterijih za določitev vodovarstvenega območja** (Uradni list RS, št. 64/04), ki določa, da se vodovarstveno območje zaradi različnih stopenj varovanja deli na notranja območja, in sicer:

- **Širše območje**, na katerem se izvaja varovanje z blažjim vodovarstvenim režimom.
- **Ožje območje**, na katerem se izvaja varovanje s strogim vodovarstvenim režimom.
- **Najožje območje**, na katerem se izvaja varovanje z najstrožjim vodovarstvenim režimom.

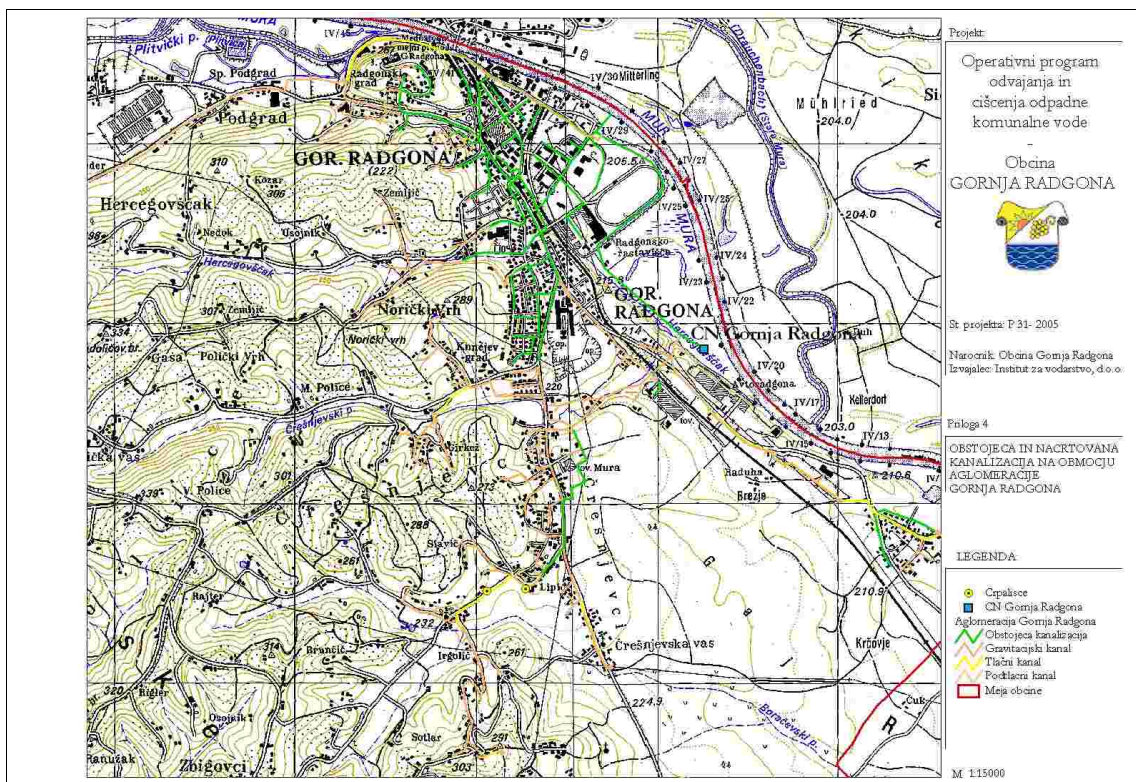
Vodovarstvena območja na območju občine Gornja Radgona so opredeljena z občinskimi akti in veljajo kot taka, dokler jih ne bo država v skladu z določili Zakona o vodah ni posodobila.

#### **3.4.1 Ostala zavarovana območja**

Na sliki 3 so poleg vodovarstvenih območij prikazana tudi zavarovana območja in zavarovani vodni viri. Zavarovano območje predstavlja Krajinski park Negova in Negovsko jezero, zavarovane vodne vire pa predstavljajo mineralni in drugi vrelci.

## 4 POKRITOST OBMOČJA S KANALIZACIJO IN ČISTILNIMI NAPRAVAMI

V občini Gornja Radgona je le v delu naselja Gornja Radgona izgrajeno kanalizacijsko omrežje, ki ni priključeno na čistilno napravo, tako se zbrane odplake izpuščajo neposredno v reko Muro. Kanalizacijski sistem je mešanega tipa in obsega cca. 16.500 m kanalov ter 4 zadrževalne bazene.



**SLIKA 4: Obstoječa in načrtovana kanalizacija na območju aglomeracije Gornja Radgona**

Obstoječa kanalizacija v Apačah obsega cca. 3.000 m primarnega kanala. Čistilna naprava Apače je trenutno v izgradnji.

V naselju Negova je obstoječ kanalizacijski sistem manjšega obsega, ki se zaključi v že obstoječo malo čistilno napravo.

V preostalih naseljih občine Gornja Radgona se komunalne odpadne vode zbirajo v nepretočne greznice, nekatere starejše hiše pa tudi teh nimajo.

| Naselje                | Število prebivalcev | Oskrba za vodo * | Količina obračunane vode (m <sup>3</sup> /leto) – leto 2004 |       | Poraba zavezancev za plačilo takse za obremenjevanje voda pri MOPE v letu 2004 | Norma porabe vode (m <sup>3</sup> /os. mes) |
|------------------------|---------------------|------------------|---|-------|--|---|
|                        |                     |                  | Gospodinjstvo   | Kmet. |  |   |
| Apače                  | 532                 | Javni            | 17.033  |       |  |   |
| Črešnjevci             | 778                 | Javni            | 22.004  |       | 1.814  |   |
| Črnci                  | 327                 |                  | 2.178   |       |  |   |
| Drobtinci              | 129                 |                  |   |       |  |   |
| Gornja Radgona         | 3.259               | Javni            | 140.403   |       | 23.616   |   |
| Gornji Ivanjci         | 83                  |                  |   |       |  |   |
| Grabe                  | 98                  |                  |   |       |  |   |
| Hercegovščak           | 134                 | Javni            | 4.011   |       | 36   |   |
| Ivanjski Vrh           | 68                  |                  |   |       |  |   |
| Ivanjševci ob Ščavnici | 76                  | Javni            | 1.211   |       |  |   |
| Ivanjševski Vrh        | 150                 | Javni            | 3.902   |       |  |   |
| Kunova                 | 132                 |                  |   |       |  |   |
| Lastomerci             | 114                 | Javni            | 2.938   |       |  |   |
| Lešane                 | 182                 | Javni            | 3.530   |       |  |   |
| Lokavci                | 160                 | Javni            | 1.034   |       |  |   |
| Lomanoše               | 265                 | Javni            | 5.271   |       |  |   |
| Lutverci               | 349                 | Javni            | 10.647  |       |  |   |
| Mahovci                | 106                 |                  |   |       |  |   |
| Mele                   | 183                 | Javni            | 9.258   |       | 66.791   |   |
| Nasova                 | 189                 | Javni            | 3.654   |       |  |   |
| Negova                 | 329                 | Javni            | 4.962   |       |  |   |
| Norički Vrh            | 158                 | Javni            | 5.358   |       |  |   |
| Očeslavci              | 143                 |                  |   |       |  |   |
| Orehovci               | 75                  | Javni            | 1.625   |       |  |   |
| Orehovski Vrh          | 131                 | Javni            | 3.101   |       |  |   |
| Plitvica               | 116                 |                  | 420   |       |  |   |
| Plitvički Vrh          | 168                 | Javni            | 4.519   |       |  |   |
| Podgorje               | 177                 |                  |   |       |  |   |
| Podgrad                | 178                 | Javni            | 4.154   |       | 599  |   |
| Pogled                 | 65                  |                  |   |       |  |   |
| Police                 | 412                 | Javni            | 11.195  |       | 110  |   |
| Ptujska Cesta          | 232                 | Javni            | 6.277   |       |  |   |
| Radvenci               | 142                 | Javni            | 3.949   |       |  |   |
| Rodmošci               | 62                  | Javni            | 1.714   |       |  |   |
| Segovci                | 311                 | Javni            | 3.572   |       |  |   |
| Spodnja Ščavnica       | 429                 | Javni            | 8.438   |       |  |   |
| Spodnji Ivanjci        | 127                 |                  |   |       |  |   |
| Stavešinci             | 93                  | Javni            | 576   |       |  |   |
| Stavešinski Vrh        | 167                 |                  |   |       |  |   |
| Stogovci               | 148                 | Javni            |   |       |  |   |
| Vratja vas             | 82                  |                  |   |       |  |   |

|                  |               |           |       |  |  |  |
|------------------|---------------|-----------|-------|--|--|--|
| Vratji Vrh       | 87            |           |       |  |  |  |
| Zagajski Vrh     | 141           | Javni     | 839   |  |  |  |
| Zbigovci         | 264           | Javni     | 8.457 |  |  |  |
| Zgornje Konjišče | 95            |           |       |  |  |  |
| Žepovci          | 433           | 3 stranke | 120   |  |  |  |
| Žiberce          | 184           |           |       |  |  |  |
| <b>SKUPAJ</b>    | <b>12.263</b> |           |       |  |  |  |

**TABELA 5: Količina porabljene vode v Občini Gornja Radgona (Vir: Baza uporabnikov vodovoda, Statistični urad RS – popis prebivalstva gospodinjstev in stanovanj)**

| Naselje               | Število objektov | Način izvajanja javne službe * | Čistilne naprave | Količina komunalne odpadne vode (m <sup>3</sup> /leto) | Število greznic (ocena) | Površina naselja (ha) | Ekvivalentna dol. Kanalizacije na območjih opremljanja |
|-----------------------|------------------|--------------------------------|------------------|--|-------------------------|-----------------------|--|
| Apače                 | 146              | GREZ                           |                  |  |                         |                       |  |
| Črešnjevci            | 198              | GREZ                           |                  |  |                         |                       |  |
| Črnci                 | 30               | GREZ                           |                  |  |                         |                       |  |
| Drobtinci             |                  | GREZ                           |                  |  |                         |                       |  |
| Gornja Radgona        | 790              | KANAL<br>GREZ                  |                  |  |                         |                       |  |
| Gornji Ivanjci        |                  | GREZ                           |                  |  |                         |                       |  |
| Grabe                 |                  | GREZ                           |                  |  |                         |                       |  |
| Hercegovščak          | 50               | GREZ                           |                  |  |                         |                       |  |
| Ivanjski Vrh          |                  | GREZ                           |                  |  |                         |                       |  |
| Ivanjševci ob Ščavnic | 13               | GREZ                           |                  |  |                         |                       |  |
| Ivanjševski Vrh       | 71               | GREZ                           |                  |  |                         |                       |  |
| Kunova                |                  | GREZ                           |                  |  |                         |                       |  |
| Lastomerci            | 29               | GREZ                           |                  |  |                         |                       |  |
| Lešane                | 36               | GREZ                           |                  |  |                         |                       |  |
| Lokavci               | 17               | GREZ                           |                  |  |                         |                       |  |
| Lomanoše              | 55               | GREZ                           |                  |  |                         |                       |  |
| Lutverci              | 98               | GREZ                           |                  |  |                         |                       |  |
| Mahovci               |                  | GREZ                           |                  |  |                         |                       |  |
| Mele                  | 71               | GREZ                           |                  |  |                         |                       |  |
| Nasova                | 28               | GREZ                           |                  |  |                         |                       |  |
| Negova                | 57               | GREZ                           |                  |  |                         |                       |  |
| Norički Vrh           | 49               | GREZ                           |                  |  |                         |                       |  |
| Očeslavci             |                  | GREZ                           |                  |  |                         |                       |  |
| Orehovci              | 13               | GREZ                           |                  |  |                         |                       |  |
| Orehovski Vrh         | 41               | GREZ                           |                  |  |                         |                       |  |
| Plitvica              | 1                | GREZ                           |                  |  |                         |                       |  |
| Plitvički Vrh         | 50               | GREZ                           |                  |  |                         |                       |  |
| Podgorje              |                  | GREZ                           |                  |  |                         |                       |  |
| Podgrad               | 47               | GREZ                           |                  |  |                         |                       |  |
| Pogled                |                  | GREZ                           |                  |  |                         |                       |  |
| Police                | 106              | GREZ                           |                  |  |                         |                       |  |

|                  |    |      |  |  |  |  |  |
|------------------|----|------|--|--|--|--|--|
| Ptujska Cesta    |    | GREZ |  |  |  |  |  |
| Radvenci         | 31 | GREZ |  |  |  |  |  |
| Rodmošci         | 22 | GREZ |  |  |  |  |  |
| Segovci          | 37 | GREZ |  |  |  |  |  |
| Spodnja Ščavnica | 82 | GREZ |  |  |  |  |  |
| Spodnji Ivanjci  |    | GREZ |  |  |  |  |  |
| Stavešinci       | 10 | GREZ |  |  |  |  |  |
| Stavešinski Vrh  |    | GREZ |  |  |  |  |  |
| Stogovci         |    | GREZ |  |  |  |  |  |
| Vratja vas       |    | GREZ |  |  |  |  |  |
| Vratji Vrh       |    | GREZ |  |  |  |  |  |
| Zagajski Vrh     | 7  | GREZ |  |  |  |  |  |
| Zbigovci         | 81 | GREZ |  |  |  |  |  |
| Zgornje Konjšče  |    | GREZ |  |  |  |  |  |
| Žepovci          | 4  | GREZ |  |  |  |  |  |
| Žiberce          |    | GREZ |  |  |  |  |  |
| SKUPAJ           |    | GREZ |  |  |  |  |  |

**TABELA 6: Podatki o količinah komunalne odpadne vode in o številu greznic (Vir: Baza uporabnikov vodovoda, Statistični urad RS – popis prebivalstva gospodinjstev in stanovanj, komunalni kataster Občine Gornja Radgona)**

#### 4.1 PODATKI O KATASTRU IN DRUGIH EVIDENCAH, KI POKRIVAJO PODROČJA ODVAJANJA IN ČIŠČENJA ODPADNIH VOD

Občina Gornja Radgona razpolaga s katastrsko vodenimi podatki o kanalizacijskih vodih in objektih za obstoječo komunalno infrastrukturo. Ker je v občini večino kanalizacijskih vodov in objektov potrebno šele izgraditi, se vzporedno z gradnjo izdelava kataster komunalnih naprav in objektov.

#### 4.2 ORGANIZIRANOST JAVNE SLUŽBE

Izvajalec obvezne javne službe odvajanja in čiščenja komunalne odpadne in padavinske vode na območju lokalne skupnosti občine Gornja Radgona je, na podlagi Odloka o odvajanju in čiščenju komunalnih odpadnih in padavinskih voda (Uradni list RS 4/2000) in Odloka o ustanovitvi režijskega obrata, režijski obrat **Režijski urad občine Gornja Radgona** (sedež: Partizanska cesta 13, 9250 Gornja Radgona).

Občinski svet občine Gornja Radgona je na svoji 18. redni seji, dne 24.02.2005 sprejel Odlok o ustanovitvi **Javnega podjetja KOMUNALA RADGONA d.o.o.** (sedež: Partizanska 13, 9250 Gornja Radgona). Javno podjetje je pričelo z delovanjem 1. januarja 2006.

### 4.3 PREDPISI OBČINE

Področje odvajanja in čiščenja komunalne odpadne in padavinske vode urejajo na območju občine Gornja Radgona naslednji predpisi:

- **Statut občine Gornja Radgona** (Ur.l. RS, št.44/99)
- **Odlok o odvajanju odpadnih in padavinskih voda** (Ur.l. RS, št.4/2000)
- **Odlok o gospodarskih javnih službah v Občini Gornja Radgona** (Ur.l. RS, št.9/96)
- **Odlok o ustanovitvi Javnega podjetja KOMUNALA RADGONA d.o.o.** (Uradno glasilo Občine Gornja Radgona)
- **Odlok za podelitev koncesije za izgradnjo čistilne naprave in izvajanje gospodarske javne službe čiščenja komunalnih odpadnih in padavinskih voda** (Uradni list RS 96/2000)
- **Odlok o komunalnem prispevku** (Uradni list RS 104/2000)
- **Odlok o proračunu občine Gornja Radgona za l. 2000** (Uradni list RS 106/1999)
- **Odlok o spremembah in dopolnitvah odloka o proračunu občine Gornja Radgona za l. 2000** (Uradni list RS 76/2000)
- **Odlok o proračunu občine Gornja Radgona za l. 2001** (Uradni list RS 28/2001)
- **Odlok o proračunu občine Gornja Radgona za l. 2002** (Uradni list RS 101/2001)
- **Odlok o proračunu občine Gornja Radgona za l. 2002** (Uradni list RS 49/2002)
- **Odlok o proračunu občine Gornja Radgona za l. 2003** (Uradni list RS 39/2003)
- **Odlok o proračunu občine Gornja Radgona za l. 2004** (Uradno glasilo občine Gornja Radgona lokalni časopis Prepih št.4, dne 31.12.2003)
- **Odlok o spremembah in dopolnitvah Odloka o proračunu občine Gornja Radgona za l. 2004** (Uradno glasilo občine Gornja Radgona lokalni časopis Prepih št.7, dne 1.8.2004)
- **Odlok o proračunu občine Gornja Radgona za l. 2005** (Uradno glasilo občine Gornja Radgona lokalni časopis Prepih št.9, dne 31.12.2004)
- **Odlok o spremembah in dopolnitvah Odloka o proračunu občine Gornja Radgona za l. 2005** (Uradno glasilo občine Gornja Radgona lokalni časopis Prepih št.12, dne 1.7.2005)
- **Odlok o proračunu občine Gornja Radgona za l. 2006** (Uradno glasilo občine Gornja Radgona lokalni časopis Prepih št.9, dne 31.12.2004)

### 4.4 CENOVNA POLITIKA NA PODROČJU ODVAJANJA IN ČIŠČENJA KOMUNALNIH ODPADNIH IN PADAVINSKIH VODA

V občini Gornja Radgona se obračunava odvajanje in čiščenje komunalne odpadne vode le za naselje Gornja Radgona.

#### 4.4.1 Cena odvajanja in čiščenja komunalne vode

\* Izračuna lastnih in upravičenih cen ni.

| KANALŠČINA          | SKUPAJ (SIT/m <sup>3</sup> ) |
|---------------------|------------------------------|
| Gospodinjstvo       | 25,70                        |
| Gospodarstvo        | 50,10                        |
| Družbene dejavnosti | 33,25                        |

TABELA 7: Cena odvajanja komunalne vode v občini Gornja Radgona

#### 4.4.2 Cena praznjenja greznic

Ni podatkov o ceni praznjenja greznic.

#### 4.4.3 Cena obdelave blata iz čistilnih naprav in greznic

| CENA ČIŠČENJA GREZNIČNIH ODPLAK NA ČN (DDV ni vključen) |                  |
|---|------------------|
| Čiščenje muljev iz čistilnih naprav                     | Se ne obračunava |
| Čiščenje grezničnih muljev                              | Se ne obračunava |

TABELA 8: Cena čiščenja grezničnih odplak na ČN

#### 4.4.4 Občinske takse

V občini Gornja Radgona ne obračunavajo občinske takse za vzpostavitev kanalizacijskega sistema, ki se sicer obračunava na m<sup>3</sup>.

#### 4.4.5 Državne takse

Uredba o okoljski dajatvi za onesnaževanje okolja zaradi odvajanja odpadnih voda določa višino, način obračunavanja, odmere in plačevanja takse za obremenjevanje vode ter merila in pogoje za vračilo plačane okoljske dajatve. Taksa se plačuje za obremenjevanje okolja zaradi odvajanja komunalne, padavinske in tehnološke odpadne vode.

Zavezanec za plačilo okoljske dajatve za odvajanje komunalne odpadne vode je izvajalec javne službe na območju lokalne skupnosti, in sicer za komunalno odpadno vodo tistih uporabnikov, ki so priključeni na omrežje javne kanalizacije ali odvajajo komunalno odpadno vodo skozi pretočno greznico ali malo komunalno čistilno napravo.

Osnova za takso je seštevek enot obremenitve v koledarskem letu. Taksa za obremenjevanje okolja za končnega uporabnika znaša za leto 2005 **118,22 SIT/m<sup>3</sup>**.

S 1. februarjem 2006 se bo za januar 2006 taksa za obremenjevanje voda pričela obračunavati na novo, in sicer:

- končni uporabnik priključen na vodovod in kanalizacijo - **114,00 SIT/m<sup>3</sup>**;
- končni uporabnik priključen na vodovod in ima greznico - **127,00 SIT/m<sup>3</sup>**;
- ostali, ki imajo lastne vodnjake, ter vaški vodovodi in majo greznice, pa skupna taksa za celo leto v višini - **6329,50 SIT/leto**.

Okoljska dajatev je prihodek proračuna Republike Slovenije, vendar se namensko uporablja za investicije v infrastrukturo odvajanja in čiščenja voda na območju občine.



## 5 OBVEZNOSTI OBČINE GLEDE NA DRŽAVNA IZHODIŠČA

Na podlagi Pravilnika o odvajanju in čiščenju odpadnih vod (Uradni list RS, št. 105/02) ter državnega operativnega programa odvajanja in čiščenja komunalne odpadne vode, se mora naslednja naselja opremiti z javno kanalizacijo v občini Gornja Radgona v naslednjih predvidenih rokih:

### 5.1 OBMOČJA NASELIJ Z OBREMENJENOSTJO MED 2.000 PE IN 15.000 PE

Območja naselij z obremenjenostjo med 2000 PE in 15.000 PE morajo biti opremljena z javno kanalizacijo in komunalno čistilno napravo do **31. decembra 2015, do 31. decembra 2017** pa mora biti priključene na javno kanalizacijo najmanj **95 % obremenitve**, ki nastaja zaradi odpadne vode na teh območjih.

|    | ID   | AGLOMERACIJA   | PE   | PE ind | PE skupaj | PE/ha skupaj | Površina (ha) | Občutljiva območja |
|----|------|----------------|------|--------|-----------|--------------|---------------|--------------------|
| 32 | 3064 | GORNJA RADGONA | 4470 | 1341   | 5811      | 22.2         | 262.0         | 0                  |

TABELA 9: Območja naselij z obremenjenostjo med 2.000 PE in 15.000 PE  
(Vir: Operativni program odvajanja in čiščenja komunalne odpadne vode)

Dejansko stanje industrijskih virov onesnaženja na območju aglomeracije Gornja Radgona je nekaj višje od vrednosti opredeljene z državnim operativnim programom, saj se ocenjuje na 2.500 PE. Tako se predvideva končna velikost čistilne naprave Gornja Radgona, na katero bodo priključene tudi nekatere druge aglomeracije (npr. Lomanše) 10.000 PE.

### 5.2 OBMOČJA NASELIJ Z OBREMENJENOSTJO MED 900 PE IN 2.000 PE TER GOSTOTO OBREMENJENOSTI MANJ KOT 20 PE/HA

Območij naselij z obremenjenostjo med 900 in 2000 PE ter gostoto obremenjenosti manj kot 20 PE/ha, ki niso na občutljivem ali vodovarstvenem območju morajo biti opremljena z javno kanalizacijo in komunalno čistilno napravo do 31. decembra 2015, do 31. decembra 2017 pa mora biti priključene na javno kanalizacijo najmanj **80 % obremenitve**, ki nastaja zaradi odpadne vode na teh območjih.

|    | ID   | AGLOMERACIJA    | PE  | PE ind | PE skupaj | PE/ha skupaj | Površina (ha) | Občutljiva območja |
|----|------|-----------------|-----|--------|-----------|--------------|---------------|--------------------|
| 32 | 3117 | APAČE - SEGOVCI | 798 | 239    | 1037      | 15.0         | 69.0          | 0                  |

TABELA 10: Območja naselij z obremenjenostjo med 900 PE in 2.000 PE ter gostoto obremenjenosti manj kot 20 PE/ha (Vir: Operativni program odvajanja in čiščenja komunalne odpadne vode)

### 5.3 OBMOČJA NASELIJ ALI DELOV NASELIJ Z OBREMENJENOSTJO MED 50 IN 2.000 PE TER GOSTOTO OBREMENJENOSTI Z VEČ KOT 20 PE/HA IN VEČ KOT 10 PE/HA, ČE GRE ZA NASELJE NA OBČUTLJIVEM ALI VODOVARSTVENEM OBMOČJU

Območij naselij ali njihovi delov z obremenjenostjo med 50 in 2000 PE ter gostoto obremenjenosti z več kot 20 PE/ha in več kot 10 PE/ha, če gre za naselje ali del naselja na občutljivem ali vodovarstvenem območju, morajo biti opremljena z javno kanalizacijo in komunalno čistilno napravo do **31. decembra 2015, do 31. decembra 2017** pa mora biti priključene na javno kanalizacijo najmanj **80 % obremenitve**, ki nastaja zaradi odpadne vode na teh območjih.

| ID   | AGLOMERACIJA           | PE  | PE ind | PE skupaj | PE/ha skupaj | Površina (ha) | Občutljiva območja |
|------|------------------------|-----|--------|-----------|--------------|---------------|--------------------|
| 3168 | NEGOVA                 | 108 | 32     | 140       | 10.0         | 14.0          | 1                  |
| 3017 | IVANJŠEVCI OB ŠČAVNICI | 70  | 21     | 91        | 10.1         | 9.0           | 1                  |
| 3342 | PODGRAD                | 432 | 130    | 562       | 19.4         | 29.0          | 1                  |
| 3114 | ZEPOVCI                | 310 | 93     | 403       | 11.2         | 36.0          | 1                  |
| 3115 | ČRNCI                  | 247 | 74     | 321       | 11.5         | 28.0          | 1                  |
| 3351 | LOMANOŠE               | 163 | 49     | 212       | 10.6         | 20.0          | 1                  |
| 3353 | LOMANOŠE               | 60  | 18     | 78        | 13.0         | 6.0           | 1                  |
| 3028 | PODGRAD                | 92  | 28     | 120       | 10.0         | 12.0          | 1                  |
| 3081 | MELE                   | 184 | 55     | 239       | 13.3         | 18.0          | 0                  |

**TABELA 11: Območja naselij ali delov naselij z obremenjenostjo med 50 in 2.000 PE ter gostoto obremenjenosti z več kot 20 PE/ha in več kot 10 PE/ha, če gre za naselje na občutljivem ali vodovarstvenem območju (Vir: Operativni program odvajanja in čiščenja komunalne odpadne vode)**

Kot je razvidno iz tabele 10 se na Apaškem polju nahaja 7 aglomeracij, ki zaradi svoje velikosti in položaja na vodovarstvenem območju spadajo v navedeno kategorijo. Poleg njih se tudi manjša dela aglomeracij 3168 in 3017 nahajata na opredeljenem zavarovanem vreličnem območju.

Aglomeracije: 3342, 3114, 3115, 3351, 3353, 3028, 3081 po državnem operativnem programu ne spadajo v občutljiva območja, saj državni operativni program ni zajel aglomeracij, ki so na občutljivih območjih zaradi varstva vodnih virov pitne vode (samo občutljiva območja zaradi evtrofičnosti). S tem občinskim operativnim programom se tovrstni status aglomeracij korigira.

### 5.4 OBMOČJA NASELIJ ALI DELOV NASELIJ Z OBREMENJENOSTJO MED 450 IN 900 PE TER GOSTOTO OBREMENJENOSTI Z VEČ KOT 10 PE/HA IN MANJ KOT 20 PE/HA

Območja naselij z obremenjenostjo med 450 in 900 PE ter gostoto obremenjenosti več kot 10 PE/ha in manj kot 20 PE/ha, ki niso na občutljivem ali vodovarstvenem območju, morajo biti opremljena z javno kanalizacijo in komunalno čistilno napravo do **31. decembra 2015, do 31. decembra 2017** pa morajo biti priključene na javno kanalizacijo najmanj **70 % obremenitve**, ki nastaja zaradi odpadne vode na teh območjih.

V ta sklop se uvrsti aglomeracija Podgrad, vendar se jo zaradi lege na vodovarstvenem območju uvrsti v prioritetni razred višje.

## 5.5 OBMOČJA NASELIJ ALI DELOV NASELIJ Z OBREMENJENOSTJO MED 50 IN 450 PE TER GOSTOTO OBREMENJENOSTI VEČ KOT 10 PE/HA IN MANJ KOT 20 PE/HA

Aglomeracije z obremenjenostjo med 50 in 450 PE ter gostoto obremenjenosti manj kot 10 PE/ha se lahko uvrstijo v ta operativni program opremljanja, če je občina izpolnila ali ima zagotovljene finančne vire za izvedbo svojih obveznosti iz drugih točk operativnega programa. Če je območje uvrščeno v operativni program, mora biti opremljeno z javno kanalizacijo in komunalno čistilno napravo **do 31. decembra 2015, do 31. decembra 2017** pa mora biti priključene na javno kanalizacijo **najmanj 70 % obremenitve**, ki nastaja zaradi odpadne vode na teh območjih.

V ta sklop se po navedenih kriterijih uvrstijo naslednje aglomeracije: 3028, 3114, 3115, 3351, 3353 in 3081, vendar se zaradi lege na vodovarstvenem območju uvrstijo v prioritetni razred, ki opredeljuje predvidene roke opremljanja za aglomeracije, ki ležijo na občutljivih ali vodovarstvenih območjih.

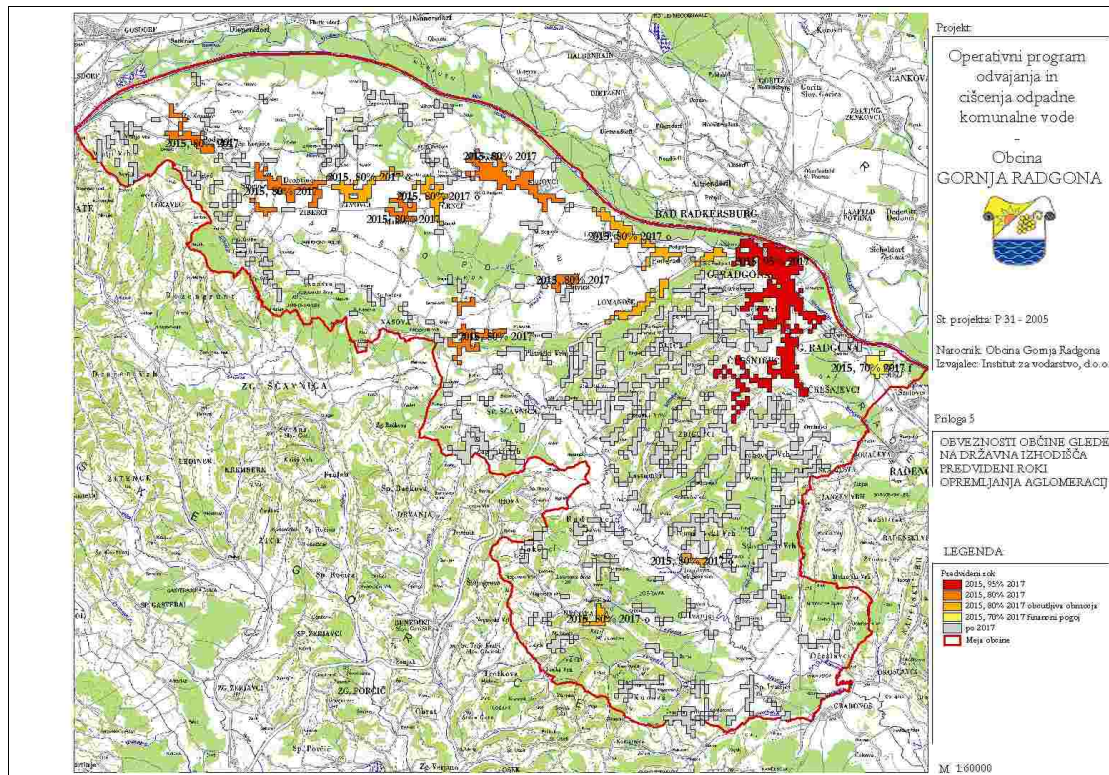
## 5.6 OSTALA OBMOČJA V OBČINI

Med območja z več kot 50 PE se v občini Gornja Radgona uvrsti še naslednje aglomeracije, ki so podane v naslednji tabeli:

| ID aglo. | AGLOMERACIJA     | PE  | Površina (ha) | PE/ha |
|----------|------------------|-----|---------------|-------|
| 3014     | IVANJSKI VRH     | 112 | 28            | 4,0   |
| 3019     | ZBIGOVCI         | 165 | 44            | 3,8   |
| 3021     | POLICE           | 205 | 48            | 4,3   |
| 3022     | POLICE           | 55  | 14            | 3,9   |
| 3030     | IVANJŠEVSKI VRH  | 124 | 37            | 3,4   |
| 3046     | SPODNJI IVANJCI  | 77  | 12            | 6,4   |
| 3047     | ZBIGOVCI         | 58  | 19            | 3,1   |
| 3055     | STAVEŠINSKI VRH  | 180 | 44            | 4,1   |
| 3057     | ZBIGOVCI         | 138 | 33            | 4,2   |
| 3062     | OČESLAVCI        | 60  | 9             | 6,7   |
| 3304     | SPODNJA ŠČAVNICA | 82  | 21            | 3,9   |
| 3309     | SPODNJA ŠČAVNICA | 109 | 19            | 5,7   |
| 3314     | SPODNJA ŠČAVNICA | 50  | 12            | 4,2   |
| 16506    | PTUJSKA CESTA    | 103 | 19            | 5,4   |
| 3113     | ŽIBERCI          | 292 | 43            | 6,8   |
| 3195     | LEŠANE           | 53  | 8             | 6,6   |
| 3257     | STOGOVC          | 57  | 8             | 7,1   |
| 3303     | MAHOVC           | 118 | 21            | 5,6   |
| 3343     | SPODNJA ŠČAVNICA | 137 | 33            | 4,2   |
| 3348     | PLITVICA         | 65  | 13            | 5,0   |
| 3365     | ZGORNJE KONJIŠČE | 197 | 31            | 6,4   |

TABELA 12: Ostala naselja, ki izpadejo iz prvih kriterijev

Aglomeracije glede na predvidene roke opremljanja so prikazane na spodnji sliki:



**SLIKAS: Predvideni roki opremljanja aglomeracij iz državnega operativnega programa**

## 6 NAČRT ODVAJANJA IN ČIŠČENJA KOMUNALNE ODPADNE KOMUNALNE VODE

V okviru dolgoročnega plana komunalnega opremljanja občine Gornja Radgona je planirana izgradnja fekalnega in meteornega kanala. Podjetje Verbundplan GmbH je v februarju 2005 izvedel analizi centraliziranih in decentraliziranih variant odvajanja in čiščenja odpadnih voda v občini Gornja Radgona. (Ravnanje z odpadno vodo v občini Gornja Radgona, študija februar 2005 - Verbundplan)

### 6.1 INVESTICIJSKI STROŠKI

Investicijski stroški so bili ocenjeni na osnovi tržnih cen za tovrstne investicije in zajemajo vse stroške izgradnje komunalne infrastrukture (tudi stroški pridobivanja zemljišč, soglasij in dovoljenj, stroški raziskav terena), stroške projektne in investicijske dokumentacije. Stroški vzdrževanja so bili ocenjeni na osnovi podobnih že delujočih sistemov. Obratovalni stroški zajemajo celotne stroške vzdrževanja kanalov in črpališč v analiziranem časovnem obdobju.

| Območje                             | Naselje oz. del naselja                | Izbrana varianta * | Investicijski stroški [€] | Čisti stroški projekta (30a) [€] | Čisti stroški projekta (50a) [€] | Investicijski stroški [000 SIT] |
|-------------------------------------|--|--------------------|---------------------------|----------------------------------|----------------------------------|---------------------------------|
| Centralno območje ČN Gornja Radgona | Črešnjevc - Grad Korat                 | A                  | 251.500                   | 331.010                          | 352.768                          | 60.360.000                      |
|                                     | Črešnjevc - zahod                      | A                  | 199.900                   | 271.049                          | 290.157                          | 47.976.000                      |
|                                     | Hercegovščak                           | A                  | 91.700                    | 114.512                          | 120.740                          | 22.008.000                      |
|                                     | Plitvički vrh                          | A                  | 242.000                   | 343.108                          | 369.706                          | 58.080.000                      |
|                                     | Podgrad in Lutverci                    | A                  | 865.350                   | 1.250.680                        | 1.350.612                        | 207.684.000                     |
| Centralno območje ČN Apače          | Apače, Črnci, Segovci                  | A                  | 2.007.330                 | 2.608.153                        | 2.875.789                        | 481.759.200                     |
|                                     |  | B                  | 1.947.560                 | 2.367.364                        | 2.544.364                        | 467.414.400                     |
|                                     | Plitvica                               | C                  | 319.200                   | 505.674                          | 554.032                          | 76.608.000                      |
|                                     | Mahovci                                | A                  | 456.300                   | 629.770                          | 675.848                          | 109.512.000                     |
|                                     | Žepovci, Žiberci, Drobotinci, Stogovci | A                  | 1.589.300                 | 2.354.306                        | 2.554.884                        | 381.432.000                     |
|                                     | Podgorje, Zgornje Konjišče             | A                  | 805.750                   | 1.171.034                        | 1.269.151                        | 193.380.000                     |
|                                     | Vratja vas, Vratji vrh                 | A                  | 551.000                   | 832.036                          | 908.127                          | 132.240.000                     |
|                                     | Apaško polje                           | A                  | 6.708.750                 | 9.963.334                        | 10.817.941                       | 1.610.100.000                   |
| Decentralna območja                 | Police                                 | C                  | 466.900                   | 819.952                          | 910.672                          | 112.056.000                     |
|                                     | Plitvički vrh, Spodnja Ščavnica        | A                  | 777.000                   | 1.064.166                        | 1.141.080                        | 186.480.000                     |
|                                     | Lešane                                 | A                  | 545.700                   | 762.906                          | 821.192                          | 130.968.000                     |
|                                     | Nasova                                 | A                  | 260.900                   | 350.852                          | 375.041                          | 62.616.000                      |
|                                     | Ivanjševci in Ivanjševski vrh          | C                  | 389.000                   | 671.641                          | 744.703                          | 93.360.000                      |

TABELA 13: Seznam izbranih variant (Vir: Ravnanje z odpadno vodo v občini Gornja Radgona, študija februar 2005 Verbundplan)

\* A - centralna rešitev  
B, C - decentralna rešitev

Investicija za izgradnjo čistilne naprave Gornja Radgona, katere kapaciteta znaša 10.000 PE, po stroškovniku iz državnega operativnega programa znaša 519 mio. SIT.

### 6.1.1 Predvideni viri financiranja

Za odvajanje in čiščenje komunalnih odpadnih voda v občini Gornja Radgona po izbrani varianti, so kot vir financiranja predvidena sredstva občine Gornja Radgona in nepovratna sredstva proračuna Ministrstva za okolje, prostor in energijo, za katera občina Gornja Radgona kandidira na podlagi razpisa za izvedbo programa za sofinanciranje izgradnje objektov lokalne gospodarske javne infrastrukture za obdobje 2004-2006 – izvedba kanalizacije in ČN Apače. V okviru analize programiranja potrebnih investicij, se aktivna investicija v kanalizacijo in ČN Apače obravnava kot zaključena investicija.

Možni viri sredstev za izvedbo infrastrukture odvajanja in čiščenja komunalnih odpadnih in padavinskih voda so:

- Občinski proračun (glede na namenske postavke: komunalni prispevek za opremljanje stavbnih zemljišč ter nadomestilo za uporabo stavbnih zemljišč ter splošni viri proračuna);
- Neposredni prispevki občanov;
- Sredstva EU (glede na trenutno stanje poznavanja stanja angažiranosti sredstev iz EU, občina Gornja Radgona nima programiranih sredstev in naslova EU).
- Sredstva proračuna Republike Slovenije (glede na trenutno stanje samo za ČN Apače).
- Drugi viri – državni proračun, taksa za obremenjevanje voda, neposredno angažirana državna sredstva.

Dodatno zmanjšanje investicijskih vrednosti bi se dalo doseči na račun optimizacije tehnologije ter časovne razporeditve opremljanja posameznih aglomeracij.

## 6.2 FINANČNI VIRI

Viri financiranja investicij za izvajanje občinskega operativnega programa odvajanja in čiščenja komunalne odpadne vode za naslednji dve leti opredeljujejo načrti razvojnih programov, kot kaže spodnja tabela:

| Vir    | Investicije                                | Vrednost investicije | 2004           | 2005          | 2006           | 2007           |
|--------|--|----------------------|----------------|---------------|----------------|----------------|
| občina | <b>Odkup zemljišč za ČN Gornja Radgona</b> | <b>20.000</b>        |                | 20.000        |                |                |
| država |  |                      |                |               |                |                |
| drugi  |  |                      |                |               |                |                |
| skupaj |  |                      | <b>0</b>       | <b>20.000</b> | <b>0</b>       | <b>0</b>       |
| občina | <b>Čn Apače</b>                            | <b>157.900</b>       | 81.500         | 45.900        |                |                |
| država |  |                      | 30.500         |               |                |                |
| drugi  |  |                      |                |               |                |                |
| skupaj |  |                      | <b>112.000</b> | <b>45.900</b> | <b>0</b>       | <b>0</b>       |
| občina | <b>Kanalizacija Črnci-Apače-Segovci</b>    | <b>323.234</b>       |                | 1.460         | 100.000        | 120.024        |
| država |  |                      |                |               |                | 45.000         |
| drugi  |  |                      |                | 41.000        |                | 15.750         |
| skupaj |  |                      | <b>0</b>       | <b>42.460</b> | <b>100.000</b> | <b>180.774</b> |

TABELA 14: Viri investiranja v občini Gornja Radgona (Vir: NRP občine Gornja Radgona)  
\* Drugi viri: državna taksa za obremenjevanje voda

V občinski proračun se stekajo namenski investicijski prihodki, ki jih občina namenja za vlaganja v komunalno infrastrukturo, kar je razvidno iz naslednje tabele:

|  | 2000          | 2001          | 2002           | 2003           | 2004           | Rebalans 2005  |
|--|---------------|---------------|----------------|----------------|----------------|----------------|
| <b>Namenska sredstva - kom. prisp.</b> | <b>27.255</b> | <b>49.757</b> | <b>180.807</b> | <b>191.257</b> | <b>216.900</b> | <b>259.200</b> |
| NUSZ                                   | 27.255        | 49.757        | 84.357         | 90.000         | 103.000        | 140.000        |
| Prihodki od vodarine in kanalščine RO  | 13.476        | 14.224        | 14.844         | 15.649         | 15.800         | 16.200         |

TABELA 15: Namenski investicijski prihodki

Občina Gornja Radgona namenja prihodke od prodaje blaga in storitev – kanalščino<sup>1</sup> v celoti za financiranje vzdrževanje in obratovanje kanalizacijskih sistemov na območju izvajanja gospodarske javne službe.

V občini se občinska taksa za vzpostavitev kanalizacijskega sistema ne plačuje.

Na podlagi analize dosedanjih investicijskih odhodkov lahko ocenimo, da je občina Gornja Radgona sposobna letno investirati do približno 150 mio. SIT v infrastrukturo odvajanja in čiščenja komunalnih odpadnih in padavinskih voda. Z zastavljenim programom razvoja investicij (do l. 2008) pa se okvirno opredeljujejo investicijske namere, katerih letne vrednosti znašajo tudi do 500 mio. SIT. Navedeno hitro investiranje v osnovi ne narekuje državni operativni program (in zato njegova dinamika ni nujno tako agresivna), temveč opredelitev občine, da bo ustrezno uredila infrastrukturo na tem področju.

Po drugi strani ima hiter razvoj investicij na področju odvajanja in čiščenja odpadnih voda tudi pozitivne posledice. Vsekakor najpomembnejši je izrazito pozitiven vpliv na okolje, z vidika razvoja tovrstne infrastrukture pa pomeni tovrstna investicija zlasti hiter prehod na opremljanje velikega števila gospodinjstev z ustreznim sistemom odvodnje in čiščenja odpadnih voda in na ta način zagotavljanje vsaj minimalne ekonomike obsega izvajanja javne službe.

K opremljanju manjših aglomeracij z infrastrukturo za odvajanje in čiščenje komunalnih odpadnih in padavinskih voda, ki niso na prioriteten seznamu po državnem operativnem programu se pristopi po zaključku opremljanja aglomeracij iz prioritetnega seznama. Tako se bo njihovo opremljanje predvidoma izvajalo v obdobju 2017 do 2020.

### **6.3 OPREDELITEV VARIANT GLEDE NA RAZPOLOŽLJIVE FINANČNE VIRE**

Glede na to, da lahko že s predhodno analizo ugotovimo, da je glede na razpoložljiva investicijska sredstva realizacija opremljanja aglomeracij v skladu z operativnim programom neizvedljiva smo analizo dinamike investicij izvedli po dveh variantah.

Varianta A: Opremljanje aglomeracij ob predpostavki aktivne zaščite zajetij za vire pitne vode iz vodonosnika Apaško polje

Varianta B: Opremljanje aglomeracij brez predpostavke aktivne zaščite zajetij za vire pitne vode iz vodonosnika Apaško polje.

Kot je že iz naziva variant razvidno se varianti medsebojno razlikujeta glede na to ali bo izvedena aktivna zaščita zajetij pitne vode (Apače, Podkraj), ali ne. Glede na to razliko tudi niz aglomeracij, ki se nahajajo na Apaškem polju spremeni svoj status, saj po varianti (B) niso več na vodovarstvenem območju in zato se prioriteta njihovega opremljanja z infrastrukturo odvajanja in čiščenja komunalnih odpanih voda zniža.

V nadaljevanju sta enakovredno obdelani obe varianti, saj glede na trenutno poznavanje razmer ni mogoče opredeliti, katera varianta bo v končni fazi izbrana.



## 7 TERMINSKI PLAN

Za izvedbo termenskega plana ima občina Gornja Radgona na izbiro zaenkrat še dokaj veliko število variant, saj so skrajni roki zahtevane izvedbe opremljanja aglomeracij s potrebno infrastrukturo še dokaj oddaljeni. Glede na analizo potrebnosti investicijskega opremljanja aglomeracij v skladu z državnim operativnim programom predlagamo naslednji koncept razvoja termenskega plana:

- 1) Zaključek investicije v sistem Apače, Črnci, Segovci (do konca leta 2007 v skladu z že oblikovanimi načrti razvojnih programov);
- 2) Izvedba ČN Gornja Radgona;
- 3) Postopna širitev in sanacija kanalizacijskega sistema Gornja Radgona s priključevanjem sosednjih aglomeracij (npr. Lomanoše).

Terminski plan predvideva tudi navezavo na posege, ki se bodo izvajali na področju vodooskrbe s ciljem aktivne zaščite vodnjakov na Apaškem polju.

Terminski plan prikazan na sliki 6 in tabeli 20.

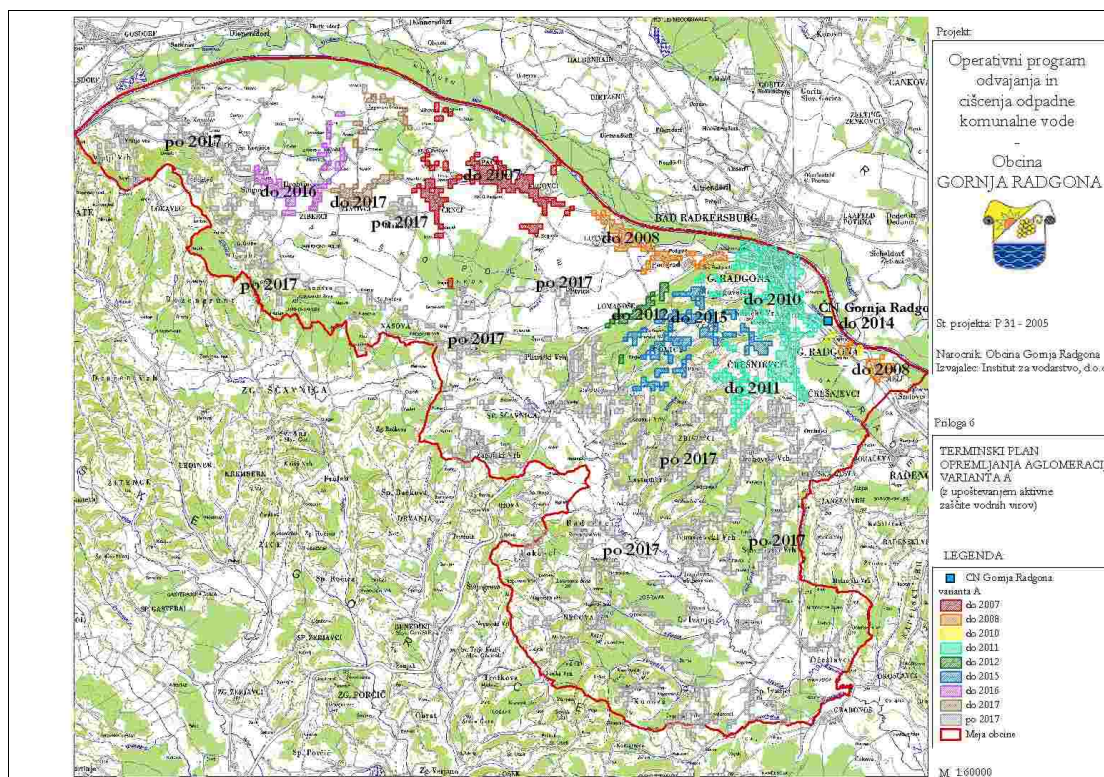
V občini Gornja Radgona so z načrti razvojnih programov predvideli izvedbo naslednjih investicij do konca l. 2007:

| Vir    | Investicije                         | Vrednost investicije | 2004    | 2005   | 2006    | 2007    |
|--------|-------------------------------------|----------------------|---------|--------|---------|---------|
| občina | Odkup zemljišč za ČN Gornja Radgona | 20.000               |         | 20.000 |         |         |
| država |                                     |                      |         |        |         |         |
| drugi  |                                     |                      |         |        |         |         |
| skupaj |                                     |                      | 0       | 20.000 | 0       | 0       |
| občina | Čn Apače                            | 157.900              | 81.500  | 45.900 |         |         |
| država |                                     |                      | 30.500  |        |         |         |
| drugi  |                                     |                      |         |        |         |         |
| skupaj |                                     |                      | 112.000 | 45.900 | 0       | 0       |
| občina | Kanalizacija Črnci-Apače-Segovci    | 323.234              |         | 1.460  | 100.000 | 120.024 |
| država |                                     |                      |         |        |         | 45.000  |
| drugi  |                                     |                      |         | 41.000 |         | 15.750  |
| skupaj |                                     |                      | 0       | 42.460 | 100.000 | 180.774 |

TABELA 16: Pregled investicij iz načrta razvojnih programov (Vir: Proračun občine 2003, 2004 in 2005)

## 7.1 VARIANTA A – Z AKTIVNO ZAŠČITO VODNIH VIROV

V nadaljevanju se izvedejo investicije, ki so prioritete po državnem operativnem programu odvajanja in čiščenja komunalne odpadne vode. Glede na to, da so predvideni roki opremljanja aglomeracij v občini Gornja Radgona še precej oddaljeni, smo predvideli opremljanje tistih aglomeracij, ki ležijo v neposredni bližini centralne aglomeracije Gornja Radgona, in jih v določenem zaporedju priključujemo na čistilno napravo Gornja Radgona.



**SLIKA 6: Terminski plan izvajanja državnega operativnega programa odvajanja in čiščenja odpadne komunalne vode – varianta A (z aktivno zaščito vodnih virov)**

V operativnem programu predvidevamo realizacijo aktivne zaščite vodnih virov (varianta A) - (Apače, Lutverci). Spodaj navedenim aglomeracijam se zniža prioritetni razred komunalnega opremljanja, ker imajo vse te aglomeracije gostoto manjšo od 20 PE/ha:

| ID   | Naselje_IME            | PE  | PE ind | PE skupaj | PE/ha skupaj | Površina (ha) | Občutljiva območja |
|------|------------------------|-----|--------|-----------|--------------|---------------|--------------------|
| 3117 | APAČE - SEGOVCI        | 798 | 239    | 1037      | 15.0         | 69.0          | 1                  |
| 3168 | NEGOVA                 | 108 | 32     | 140       | 10.0         | 14.0          | 1                  |
| 3017 | IVANJŠEVCI<br>ŠČAVNICI | 70  | 21     | 91        | 10.1         | 9.0           | 1                  |
| 3342 | PODGRAD                | 432 | 130    | 562       | 19.4         | 29.0          | 1                  |
| 3114 | ŽEPOVCI                | 310 | 93     | 403       | 11.2         | 36.0          | 1                  |
| 3115 | ČRNCI                  | 247 | 74     | 321       | 11.5         | 28.0          | 1                  |
| 3351 | LOMANOŠE               | 163 | 49     | 212       | 10.6         | 20.0          | 1                  |
| 3353 | LOMANOŠE               | 60  | 18     | 78        | 13.0         | 6.0           | 1                  |
| 3028 | PODGRAD                | 92  | 28     | 120       | 10.0         | 12.0          | 1                  |

**TABELA 17: Aglomeracije na vodovarstvenih območjih in aglomeracije na vrečnih območjih**

Dinamiko opremljanja aglomeracij smo opredelili glede na ekonomske kriterije in sicer tako, da smo samo izvedbo ČN Gornja Radgona predstavili na kasnejši termin. Na ta način je mogoče v daljšem obdobju črpati sredstva iz vira takse za obremenjevanje okolja in graditi kanalizacijsko omrežje. Po drugi strani tovrstna rešitev ni okoljsko primerna, saj bi ob razvijanju kanalizacijskega omrežja (in hkratnem priključevanju uporabnikov) koncentrirali odpadne vode in slabšali status recipienta.

Kombinacija, ki zajame prednost ekonomskega vidika ter okoljskega vidika je, da se na izvedene kanalizacijske vode priključki še ne izvedejo do takrat, ko se dejansko izvede čistilna naprava.

V nadaljevanju prikazana analiza cene zajema stroške amortizacije (investicijsko vzdrževanje) ter stroške vzdrževanja v skladu s pravili za oblikovanje cen storitev gospodarskih javnih služb. Pri tem je upoštevana predpostavka obstoječega razmerja med ceno kanališčine za gospodinjstva in industrijo, ocenjena vrednost obstoječega sistema kot podlaga za amortizacijo ter predvidena vrednost investicij, ki bodo ob aktiviranju investicije knjižena kot stalna sredstva. Predpostavljeni stroški vzdrževanja znašajo 2% vrednosti stalnih sredstev, vrednost amortizacije pa znaša 4% do 5%.

Predstavljeni rezultate je potrebno razumeti kot model (ki je predstavljen tudi na ločeni excel datoteki), ki ga je potrebno prilagajati različnim predpostavkam, da bi dobili rezultate, ki bodo ustrezno podprli variantne pristope k oblikovanju cene storitve.

| Investicije (varianta A)            | 2004    | 2005   | 2006    | 2007    | 2008   | 2009    | 2010    | 2011    | 2012    | 2013    | 2014    | 2015 | 2016 | 2017 | po 2017 |
|-------------------------------------|---------|--------|---------|---------|--------|---------|---------|---------|---------|---------|---------|------|------|------|---------|
| CČN Gornja Radgona                  |         |        |         |         |        |         |         |         |         | 205.000 | 205.000 |      |      |      |         |
|                                     |         |        |         |         |        |         |         |         |         | 45.000  | 45.000  |      |      |      |         |
|                                     | 0       | 0      | 0       | 0       |        |         | 0       | 0       | 0       | 250.000 | 250.000 | 0    | 0    | 0    |         |
| Odkup zemljišč za ČN Gornja Radgona |         | 20.000 |         |         |        |         |         |         |         |         |         |      |      |      |         |
|                                     |         |        |         |         |        |         |         |         |         |         |         |      |      |      |         |
|                                     | 0       | 20.000 | 0       | 0       | 0      | 0       | 0       | 0       | 0       | 0       | 0       | 0    | 0    | 0    |         |
| Čn Apače                            | 81.500  | 45.900 |         |         |        |         |         |         |         |         |         |      |      |      |         |
|                                     | 30.500  |        |         |         |        |         |         |         |         |         |         |      |      |      |         |
|                                     | 112.000 | 45.900 | 0       | 0       | 0      | 0       | 0       | 0       | 0       | 0       |         |      |      |      |         |
| Kanalizacija Črnci-Apače-Segovci    |         | 1.460  | 120.024 | 55.000  |        |         |         |         |         |         |         |      |      |      |         |
|                                     |         |        | 45.000  | 45.000  |        |         |         |         |         |         |         |      |      |      |         |
|                                     | 0       | 41.000 | 15.750  |         |        |         |         |         |         |         |         |      |      |      |         |
| Kanal aglomeracija Gornja Radgona   |         | 42.460 | 180.774 | 100.000 | 0      | 0       | 0       | 0       | 0       | 0       | 0       | 0    | 0    | 0    |         |
|                                     |         |        |         |         |        |         | 205.000 |         |         |         |         |      |      |      |         |
|                                     |         |        |         |         |        |         | 45.000  |         |         |         |         |      |      |      |         |
| Mele                                |         |        |         |         | 0      | 0       | 250.000 | 0       | 0       | 0       | 0       | 0    | 0    | 0    |         |
|                                     |         |        |         |         | 20.000 |         |         |         |         |         |         |      |      |      |         |
|                                     |         |        |         |         | 19.035 |         |         |         |         |         |         |      |      |      |         |
| Podgrad                             |         |        |         |         | 22.500 |         |         |         |         |         |         |      |      |      |         |
|                                     |         |        |         |         |        |         |         |         |         |         |         |      |      |      |         |
|                                     | 0       | 0      | 0       | 0       | 41.535 | 0       |         | 0       | 0       | 0       | 0       | 0    | 0    | 0    |         |
| Lutverci                            |         |        |         |         | 43.500 | 55.145  |         |         |         |         |         |      |      |      |         |
|                                     |         |        |         |         | 22.500 | 45.000  |         |         |         |         |         |      |      |      |         |
|                                     | 0       | 0      | 0       | 0       | 66.000 | 100.145 |         |         | 0       | 0       | 0       | 0    | 0    | 0    |         |
| Črešnjevci                          |         |        |         |         |        |         |         | 63.336  |         |         |         |      |      |      |         |
|                                     |         |        |         |         |        |         |         | 45.000  |         |         |         |      |      |      |         |
|                                     | 0       | 0      | 0       | 0       |        |         |         | 108.336 | 0       | 0       | 0       | 0    | 0    | 0    |         |
| Hercegovščak                        |         |        |         |         |        |         |         | 22.008  |         |         |         |      |      |      |         |
|                                     |         |        |         |         |        |         |         |         |         |         |         |      |      |      |         |
|                                     | 0       | 0      | 0       | 0       |        |         |         | 22.008  | 0       | 0       | 0       | 0    | 0    | 0    |         |
| Lomanoše                            |         |        |         |         |        |         |         |         | 85.968  |         |         |      |      |      |         |
|                                     |         |        |         |         |        |         |         |         | 45.000  |         |         |      |      |      |         |
|                                     | 0       | 0      | 0       | 0       |        |         |         |         | 130.968 | 0       | 0       | 0    | 0    | 0    |         |
| Police                              |         |        |         |         |        |         |         |         |         |         | 99.000  |      |      |      |         |

|                               |                |                |                |                |                |                |                |                |                |                |                |                |                |                |         |
|-------------------------------|----------------|----------------|----------------|----------------|----------------|----------------|----------------|----------------|----------------|----------------|----------------|----------------|----------------|----------------|---------|
|                               |                |                |                |                |                |                |                |                |                |                |                | 13.000         |                |                |         |
|                               | 0              | 0              | 0              | 0              |                |                |                |                | 0              | 0              | 112.000        | 0              | 0              |                |         |
| Žiberci                       |                |                |                |                |                |                |                |                |                |                |                | 177.000        |                |                |         |
|                               |                |                |                |                |                |                |                |                |                |                |                | 13.000         |                |                |         |
|                               | 0              | 0              | 0              | 0              |                |                |                |                | 0              | 0              | 190.000        | 0              |                |                |         |
| Žepovci                       |                |                |                |                |                |                |                |                |                |                |                | 177.000        |                |                |         |
|                               |                |                |                |                |                |                |                |                |                |                |                | 13.000         |                |                |         |
|                               | 0              | 0              | 0              | 0              |                |                |                |                | 0              | 0              | 190.000        | 0              |                |                |         |
| Spodnja Ščavnica              |                |                |                |                |                |                |                |                |                |                |                |                |                |                | 93.000  |
| Plitvica                      |                |                |                |                |                |                |                |                |                |                |                |                |                |                | 76.608  |
| Mahovci                       |                |                |                |                |                |                |                |                |                |                |                |                |                |                | 109.512 |
| Podgorje, Zgornje Konjišče    |                |                |                |                |                |                |                |                |                |                |                |                |                |                | 193.380 |
| Vratja vas, Vratji vrh        |                |                |                |                |                |                |                |                |                |                |                |                |                |                | 132.240 |
| Plitvički vrh                 |                |                |                |                |                |                |                |                |                |                |                |                |                |                | 93.000  |
| Nasova                        |                |                |                |                |                |                |                |                |                |                |                |                |                |                | 62.616  |
| Ivanjševci in Ivanjševski vrh |                |                |                |                |                |                |                |                |                |                |                |                |                |                | 93.360  |
| <b>SKUPAJ</b>                 | <b>112.000</b> | <b>108.360</b> | <b>180.774</b> | <b>100.000</b> | <b>127.535</b> | <b>100.145</b> | <b>250.000</b> | <b>130.344</b> | <b>130.968</b> | <b>250.000</b> | <b>250.000</b> | <b>112.000</b> | <b>190.000</b> | <b>190.000</b> |         |
| občina                        | 81.500         | 67.360         | 120.024        | 55.000         | 82.535         | 55.145         | 205.000        | 85.344         | 85.968         | 205.000        | 205.000        | 99.000         | 177.000        | 177.000        |         |
| država                        | 30.500         | 0              | 45.000         | 45.000         | 45.000         | 45.000         | 45.000         | 45.000         | 45.000         | 45.000         | 45.000         | 13.000         | 13.000         | 13.000         |         |

TABELA 18: Osnovna preglednica investicij - Investicijski stroški (izvajanje državnega operativnega programa) - VARIANTA A

## 7.1.1 analiza cene vode do l. 2017: varianta a – z aktivno zaščito vodnih virov

## STROŠKI VZDRŽEVANJA

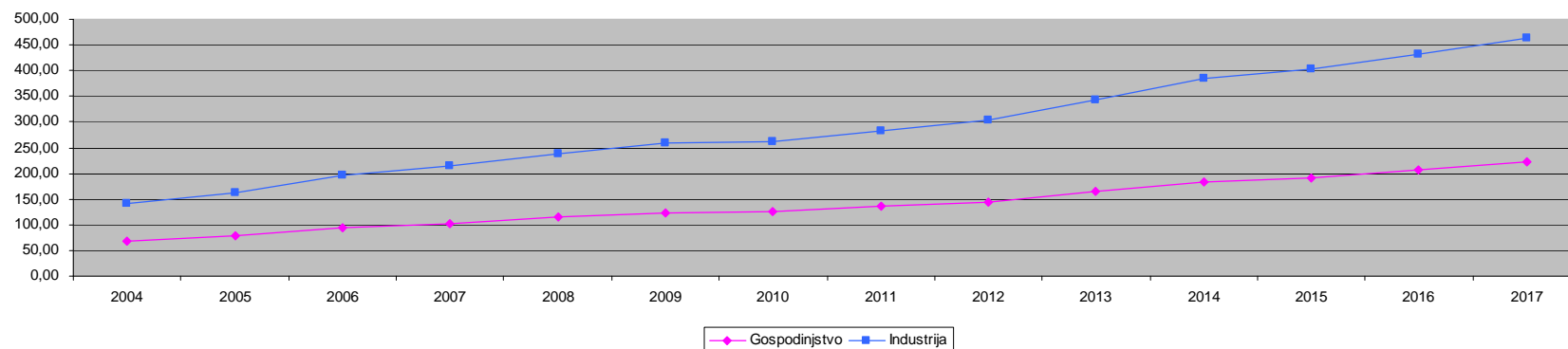
| Vrsta stroška                             | v 000 SIT     |               |               |               |               |               |               |                |                |                |                |                |                |                |
|---|---------------|---------------|---------------|---------------|---------------|---------------|---------------|----------------|----------------|----------------|----------------|----------------|----------------|----------------|
|   | 2004          | 2005          | 2006          | 2007          | 2008          | 2009          | 2010          | 2011           | 2012           | 2013           | 2014           | 2015           | 2016           | 2017           |
| Stalna sredstva kot osnova za vzdrževanje | 757.000       | 865.360       | 1.046.134     | 1.146.134     | 1.273.669     | 1.373.814     | 1.623.814     | 1.754.158      | 1.885.126      | 2.135.126      | 2.385.126      | 2.497.126      | 2.687.126      | 2.877.126      |
| Vzdrževanje                               | 15.140        | 17.307        | 20.923        | 22.923        | 25.473        | 27.476        | 32.476        | 35.083         | 37.703         | 42.703         | 47.703         | 49.943         | 53.743         | 57.543         |
| Amortizacija                              | 37.850        | 43.268        | 52.307        | 57.307        | 63.683        | 68.691        | 64.953        | 70.166         | 75.405         | 85.405         | 95.405         | 99.885         | 107.485        | 115.085        |
| <b>STROŠKI vzdrževanja</b>                | <b>52.990</b> | <b>60.575</b> | <b>73.229</b> | <b>80.229</b> | <b>89.157</b> | <b>96.167</b> | <b>97.429</b> | <b>105.249</b> | <b>113.108</b> | <b>128.108</b> | <b>143.108</b> | <b>149.828</b> | <b>161.228</b> | <b>172.628</b> |

TABELA 19: Stroški vzdrževanja: varianta A – z aktivno zaščito vodnih virov

## TEKOČI STROŠKI VZDRŽEVANJA

| STROŠKI UPORABNIK<br>GOSPODINJSTVA (vzdrževanje +<br>amortizacija) | 2004   | 2005   | 2006   | 2007   | 2008   | 2009   | 2010   | 2011   | 2012   | 2013   | 2014   | 2015   | 2016   | 2017    |
|--|--------|--------|--------|--------|--------|--------|--------|--------|--------|--------|--------|--------|--------|---------|
| Skupaj [v 000 SIT]   | 21.726 | 24.836 | 30.024 | 32.894 | 36.554 | 39.428 | 39.946 | 43.152 | 46.374 | 52.524 | 58.674 | 61.429 | 66.103 | 70.777  |
| Strošek vzdrževanja in obratovanja<br>[SIT/m <sup>3</sup> ]        | 67,97  | 77,70  | 93,94  | 102,92 | 114,37 | 123,36 | 124,98 | 135,01 | 145,09 | 164,33 | 183,57 | 192,19 | 206,82 | 221,44  |
| STROŠKI UPORABNIK INDUSTRIJA<br>(vzdrževanje + amortizacija)       | 2004   | 2005   | 2006   | 2007   | 2008   | 2009   | 2010   | 2011   | 2012   | 2013   | 2014   | 2015   | 2016   | 2017    |
| Skupaj [v 000 SIT]   | 31.264 | 35.739 | 43.205 | 47.335 | 52.603 | 56.739 | 57.483 | 62.097 | 66.733 | 75.583 | 84.433 | 88.398 | 95.124 | 101.850 |
| Strošek vzdrževanja in obratovanja<br>[SIT/m <sup>3</sup> ]        | 142,19 | 162,54 | 196,50 | 215,28 | 239,23 | 258,04 | 261,43 | 282,42 | 303,50 | 343,75 | 384,00 | 402,03 | 432,62 | 463,21  |

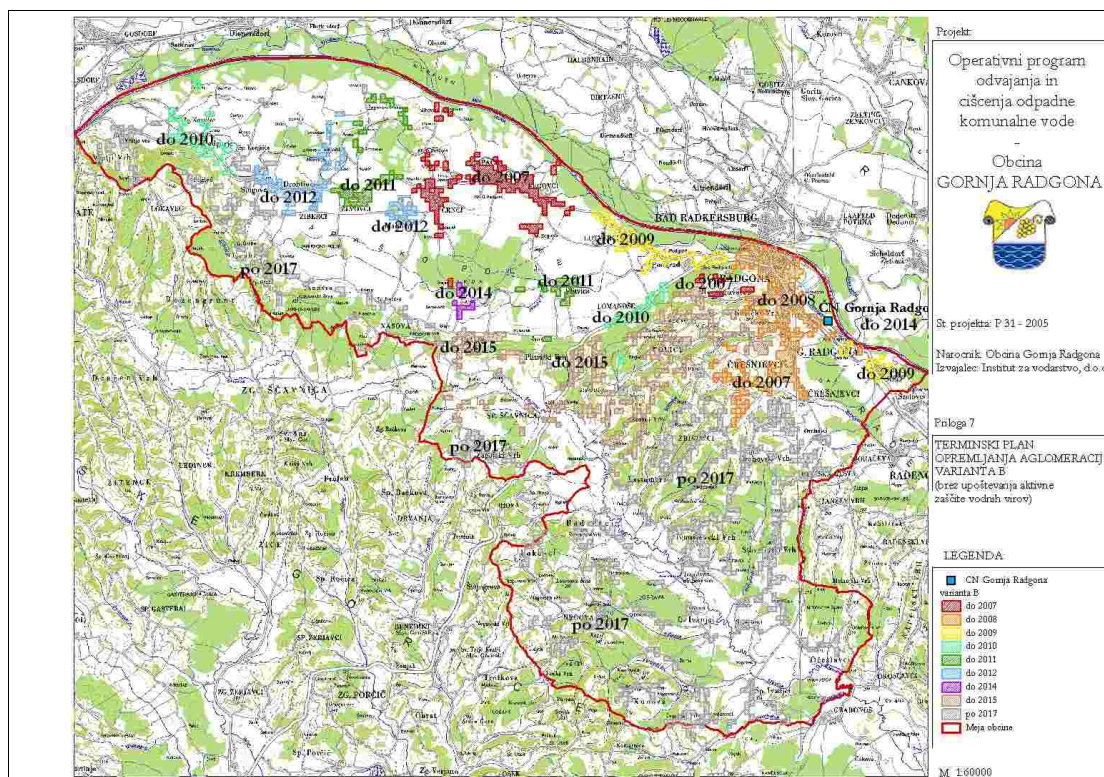
TABELA 20: Tekoči stroški vzdrževanja: varianta A – z aktivno zaščito vodnih virov

ANALIZA CENE STROŠKOV  
(vzdrževanje + amortizacija) [SIT/m<sup>3</sup>]

GRAF 4: Analiza cene stroškov: varianta A – z aktivno zaščito vodnih virov

## 7.2 VARIANTA B - BREZ AKTIVNE ZAŠČITE VODNIH VIROV

Kot B varianta je predstavljen terminski plan opremljanja aglomeracij v občini Gornja Radgona, brez upoštevanja aktivne zaščite vodnih virov. Potrebno je upoštevati predvidene roke opremljanja aglomeracij na občutljivih oz. vodovarstvenih območjih. Prav tako kot pri prvi varianti, smo najprej predvideli opremljanje tistih aglomeracij, ki ležijo v neposredni bližini centralne aglomeracije Gornja Radgona, ki jih priključimo na čistilno napravo, ko je zgrajena.



**SLIKA 7: Terminski plan izvajanja državnega operativnega programa odvajanja in čiščenja odpadne komunalne vode – varianta B (brez aktivne zaščite vodnih virov)**

Druge aglomeracije, predvsem tiste, ki ležijo na občutljivem oz. vodovarstvenem območju pa smo umestili v terminski plan glede na obsežnost investicije, in sicer tako, da letni zneski investicij ne nihajo iz ene skrajnosti v drugo.

Zgornja karta prikazuje terminski plan, kot je predviden v spodnji tabeli.

| Investicije                         | 2004    | 2005   | 2006    | 2007    | 2008    | 2009    | 2010    | 2011 | 2012 | 2013    | 2014    | 2015   | 2016 | 2017 | po 2017 |
|-------------------------------------|---------|--------|---------|---------|---------|---------|---------|------|------|---------|---------|--------|------|------|---------|
| CČN Gornja Radgona                  |         |        |         |         |         |         |         |      |      | 205.000 | 205.000 |        |      |      |         |
|                                     |         |        |         |         |         |         |         |      |      | 45.000  | 45.000  |        |      |      |         |
|                                     | 0       | 0      | 0       | 0       |         |         | 0       | 0    | 0    | 250.000 | 250.000 | 0      | 0    | 0    |         |
| Odkup zemljišč za ČN Gornja Radgona |         | 20.000 |         |         |         |         |         |      |      |         |         |        |      |      |         |
|                                     |         |        |         |         |         |         |         |      |      |         |         |        |      |      |         |
|                                     | 0       | 20.000 | 0       | 0       | 0       | 0       | 0       | 0    | 0    | 0       | 0       | 0      | 0    | 0    |         |
| Čn Apače                            | 81.500  | 45.900 |         |         |         |         |         |      |      |         |         |        |      |      |         |
|                                     | 30.500  |        |         |         |         |         |         |      |      |         |         |        |      |      |         |
|                                     | 112.000 | 45.900 | 0       | 0       | 0       | 0       | 0       | 0    | 0    | 0       |         |        |      |      |         |
| Kanalizacija Črnci-Apače-Segovci    |         | 1.460  | 120.024 | 77.500  |         |         |         |      |      |         |         |        |      |      |         |
|                                     |         |        | 45.000  | 22.500  |         |         |         |      |      |         |         |        |      |      |         |
|                                     |         | 41.000 | 15.750  |         |         |         |         |      |      |         |         |        |      |      |         |
|                                     | 0       | 42.460 | 180.774 | 100.000 |         | 0       | 0       | 0    | 0    | 0       | 0       | 0      | 0    | 0    |         |
| Kanal aglomeracija Gornja Radgona   |         |        |         |         | 205.000 |         |         |      |      |         |         |        |      |      |         |
|                                     |         |        |         |         | 45.000  |         |         |      |      |         |         |        |      |      |         |
|                                     | 0       | 0      | 0       | 0       | 250.000 | 0       |         | 0    | 0    | 0       | 0       | 0      | 0    | 0    |         |
| Mele                                |         |        |         |         |         | 20.000  |         |      |      |         |         |        |      |      |         |
| Podgrad                             |         |        |         |         |         | 19.035  |         |      |      |         |         |        |      |      |         |
|                                     |         |        |         |         |         | 22.500  |         |      |      |         |         |        |      |      |         |
|                                     | 0       | 0      | 0       |         |         | 41.535  |         | 0    | 0    | 0       | 0       | 0      | 0    | 0    |         |
| Lutverci                            |         |        |         |         |         | 143.645 |         |      |      |         |         |        |      |      |         |
|                                     |         |        |         |         |         | 22.500  |         |      |      |         |         |        |      |      |         |
|                                     |         |        |         |         |         | 0       |         |      |      |         |         |        |      |      |         |
|                                     | 0       | 0      | 0       | 0       |         | 166.145 |         | 0    | 0    | 0       | 0       | 0      | 0    | 0    |         |
| Črešnjevci                          |         |        |         | 85.836  |         |         |         |      |      |         |         |        |      |      |         |
|                                     |         |        |         | 22.500  |         |         |         |      |      |         |         |        |      |      |         |
|                                     | 0       | 0      | 0       | 108.336 |         |         |         |      | 0    | 0       | 0       | 0      | 0    | 0    |         |
| Hercegovščak                        |         |        |         | 22.008  |         |         |         |      |      |         |         |        |      |      |         |
|                                     |         |        |         |         |         |         |         |      |      |         |         |        |      |      |         |
|                                     | 0       | 0      | 0       | 22.008  |         |         |         |      | 0    | 0       | 0       | 0      | 0    | 0    |         |
| Lomanoše                            |         |        |         |         |         |         | 85.968  |      |      |         |         |        |      |      |         |
|                                     |         |        |         |         |         |         | 45.000  |      |      |         |         |        |      |      |         |
|                                     | 0       | 0      | 0       | 0       |         |         | 130.968 |      | 0    | 0       | 0       | 0      | 0    | 0    |         |
| Police                              |         |        |         |         |         |         |         |      |      |         |         | 99.000 |      |      |         |
|                                     |         |        |         |         |         |         |         |      |      |         |         | 13.000 |      |      |         |



|                               |                |                |                |                |                |                |                |                |                |                |                |                |          |          |
|-------------------------------|----------------|----------------|----------------|----------------|----------------|----------------|----------------|----------------|----------------|----------------|----------------|----------------|----------|----------|
|                               |                |                |                |                |                |                |                |                |                |                |                |                |          |          |
|                               | 0              | 0              | 0              | 0              |                |                |                |                |                | 0              | 0              | 112.000        | 0        | 0        |
| Žiberci                       |                |                |                |                |                |                |                |                | 145.000        |                |                |                |          |          |
|                               |                |                |                |                |                |                |                |                | 45.000         |                |                |                |          |          |
|                               | 0              | 0              | 0              | 0              |                |                |                |                | 190.000        | 0              | 0              |                | 0        | 0        |
| Žepovci                       |                |                |                |                |                |                |                |                | 145.000        |                |                |                |          |          |
|                               |                |                |                |                |                |                |                |                | 45.000         |                |                |                |          |          |
|                               | 0              | 0              | 0              | 0              |                |                |                |                | 190.000        | 0              | 0              |                |          |          |
| Spodnja Ščavnica              |                |                |                |                |                |                |                |                |                |                | 93.000         |                |          |          |
| Plitvica                      |                |                |                |                |                |                |                | 76.608         |                |                |                |                |          |          |
| Lešane                        |                |                |                |                |                |                |                |                |                | 30.000         | 30.000         |                |          |          |
| Mahovci                       |                |                |                |                |                |                |                |                | 109.512        |                |                |                |          |          |
| Podgorje, Zgornje Konjšče     |                |                |                |                |                | 96.000         | 97.380         |                |                |                |                |                |          |          |
| Vratja vas, Vratji vrh        |                |                |                |                |                |                |                |                |                |                |                |                | 132.240  |          |
| Plitvički vrh                 |                |                |                |                |                |                |                |                |                |                |                |                | 93.000   |          |
| Nasova                        |                |                |                |                |                |                |                |                |                |                |                |                | 62.616   |          |
| Ivanjševci in Ivanjševski vrh |                |                |                |                |                |                |                |                |                |                |                |                | 93.360   |          |
| <b>SKUPAJ</b>                 | <b>112.000</b> | <b>108.360</b> | <b>180.774</b> | <b>230.344</b> | <b>250.000</b> | <b>323.680</b> | <b>228.348</b> | <b>266.608</b> | <b>299.512</b> | <b>280.000</b> | <b>280.000</b> | <b>205.000</b> | <b>0</b> | <b>0</b> |
| občina                        | 81.500         | 67.360         | 120.024        | 185.344        | 205.000        | 278.680        | 183.348        | 221.608        | 254.512        | 235.000        | 235.000        | 192.000        | 0        | 0        |
| država                        | 30.500         | 0              | 45.000         | 45.000         | 45.000         | 45.000         | 45.000         | 45.000         | 45.000         | 45.000         | 45.000         | 13.000         | 0        | 0        |

TABELA 21: Osnovna preglednica investicij - Investicijski stroški (izvajanje državnega operativnega programa) - VARIANTA B

## 7.2.1 analiza cene vode do l. 2017: varianta b – brez aktivne zaščite vodnih virov

## STROŠKI VZDRŽEVANJA

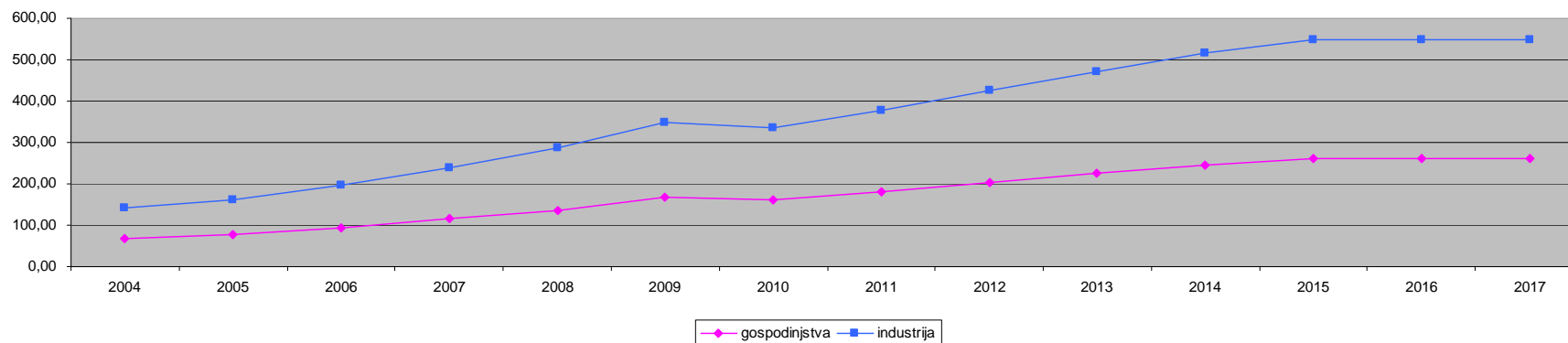
| Vrsta stroška                             | V 000 SIT     |               |               |               |                |                |                |                |                |                |                |                |                |                |
|---|---------------|---------------|---------------|---------------|----------------|----------------|----------------|----------------|----------------|----------------|----------------|----------------|----------------|----------------|
|   | 2004          | 2005          | 2006          | 2007          | 2008           | 2009           | 2010           | 2011           | 2012           | 2013           | 2014           | 2015           | 2016           | 2017           |
| Stalna sredstva kot osnova za vzdrževanje | 757.000       | 865.360       | 1.046.134     | 1.276.478     | 1.526.478      | 1.850.158      | 2.078.506      | 2.345.114      | 2.644.626      | 2.924.626      | 3.204.626      | 3.409.626      | 3.409.626      | 3.409.626      |
| Vzdrževanje                               | 15.140        | 17.307        | 20.923        | 25.530        | 30.530         | 37.003         | 41.570         | 46.902         | 52.893         | 58.493         | 64.093         | 68.193         | 68.193         | 68.193         |
| Amortizacija                              | 37.850        | 43.268        | 52.307        | 63.824        | 76.324         | 92.508         | 83.140         | 93.805         | 105.785        | 116.985        | 128.185        | 136.385        | 136.385        | 136.385        |
| <b>STROŠKI vzdrževanja</b>                | <b>52.990</b> | <b>60.575</b> | <b>73.229</b> | <b>89.353</b> | <b>106.853</b> | <b>129.511</b> | <b>124.710</b> | <b>140.707</b> | <b>158.678</b> | <b>175.478</b> | <b>192.278</b> | <b>204.578</b> | <b>204.578</b> | <b>204.578</b> |

TABELA 22: Stroški vzdrževanja: varianta B – brez aktivne zaščite vodnih virov

## TEKOČI STROŠKI VZDRŽEVANJA

| STROŠKI UPORABNIK<br>GOSPODINJSTVA (vzdrževanje +<br>amortizacija) | 2004   | 2005   | 2006   | 2007   | 2008   | 2009   | 2010   | 2011   | 2012   | 2013    | 2014    | 2015    | 2016    | 2017    |
|--|--------|--------|--------|--------|--------|--------|--------|--------|--------|---------|---------|---------|---------|---------|
| Skupaj   | 21.726 | 24.836 | 30.024 | 36.635 | 43.810 | 53.100 | 51.131 | 57.690 | 65.058 | 71.946  | 78.834  | 83.877  | 83.877  | 83.877  |
| Strošek vzdrževanja in obratovanja<br>[SIT/m <sup>3</sup> ]        | 67,97  | 77,70  | 93,94  | 114,62 | 137,07 | 166,13 | 159,97 | 180,49 | 203,55 | 225,10  | 246,65  | 262,42  | 262,42  | 262,42  |
| STROŠKI UPORABNIK INDUSTRIJA<br>(vzdrževanje + amortizacija)       | 2004   | 2005   | 2006   | 2007   | 2008   | 2009   | 2010   | 2011   | 2012   | 2013    | 2014    | 2015    | 2016    | 2017    |
| Skupaj   | 31.264 | 35.739 | 43.205 | 52.719 | 63.044 | 76.412 | 73.579 | 83.017 | 93.620 | 103.532 | 113.444 | 120.701 | 120.701 | 120.701 |
| Strošek vzdrževanja in obratovanja<br>[SIT/m <sup>3</sup> ]        | 142,19 | 162,54 | 196,50 | 239,76 | 286,72 | 347,52 | 334,63 | 377,56 | 425,78 | 470,86  | 515,94  | 548,94  | 548,94  | 548,94  |

TABELA 23: Tekoči stroški vzdrževanja: varianta B – brez aktivne zaščite vodnih virov

ANALIZA CENE STROŠKOV  
(vzdrževanje + amortizacija) [SIT/m<sup>3</sup>]

GRAF 5: Analiza cene stroškov: varianta B – brez aktivne zaščite vodnih virov

## 8 ZAKLJUČEK

Operativni program odvajanja in čiščenja komunalne odpadne vode v občini Gornja Radgona je program ukrepov, z opredeljenimi potrebnimi aktivnostmi, roki, nosilci, potrebnimi sredstvi in njihovimi viri, za postopno doseganje ciljev varstva okolja pred onesnaževanjem zaradi nastajanja komunalne odpadne vode.

S tem operativnim programom so glede na državna izhodišča določene aglomeracije na območju občine Gornja Radgona, ki morajo biti opremljena z javno kanalizacijo, in za katera je potrebno načrtovati in izvajati investicije ali investicijsko vzdrževanje objektov javne kanalizacije, do ustreznih rokov.

Operativni program je zastavljen tako, da glede na investicijsko sposobnost občine Gornja Radgona izpolnjuje zahteve državnega operativnega programa odvajanja in čiščenja komunalnih odpadnih in padavinskih voda. Kritična investicija je izvedba KČN Gornja Radgona, ki jo je potrebno optimizirati, tako z vidika tehnične izvedbe, kot tudi z vidika financiranja.

Pri razvoju kanalizacijskih sistemov za zbiranje in čiščenje komunalne odpadne vode se je potrebno zavedati tudi izrazite specifičnosti zaščite vodonosnika Apaškega polja. Glede na razpoložljiva sredstva in pričakovane učinke občina Gornja Radgona zagovarja stališče, da je v prvi vrsti potrebna aktivna zaščita vodnjakov pred onesnaženo podtalnico, ki prihaja do njih iz aluvialnih naplavin Apaškega polja, šele potem pa je potrebno pristopiti k sanaciji virov onesnaženja tega vodnega telesa podzemne vode glede na prioriteto virov onesnaženja. Zaradi navedenega je v občinskem operativnem programu nekaterim manjšim aglomeracijam, ki po ureditvi aktivne zaščite vodnega vira ne bodo več na vodovarstvenem območju spremenjena prioriteta opremljanja aglomeracije v skladu z operativnim programom.

Tako sta v operativnem programu predstavljena dva terminska plana:

VARIANTA A: Z aktivno zaščito zajetij na vodonosniku Apaško polje in

VARIANTA B: Brez aktivne zaščite zajetij na vodonosniku Apaško polje.

Meteorna kanalizacija ni predmet državnega operativnega programa odvajanja in čiščenja komunalne odpadne vode, temveč je predmet urejanja nepropustnih površin.

S pomočjo predlaganega terminskega plana bo občina Gornja Radgona dosegla s pravilnikom in državnim operativnim programom predpisan standard komunalne opremljenosti ob upoštevanju zadanih rokov za izvedbe opremljanja aglomeracij s potrebno infrastrukturo odvajanja in čiščenja komunalnih odpadnih in padavinskih voda.

Pri tem bo predložena analiza variantni pristopov služila za bolj strokovno odločanje o nadaljnjem razvoju sistemov odvajanja in čiščenja odpadnih voda, hkrati pa tudi za boljšo vzpostavitev odnosa do pomembnega robnega pogoja – stanja vodonosnika Apaško polje.

## **9 PRILOGE**

### **A KARTOGRAFSKI PRIKAZI**

**PRILOGA 1:** Naselja v občini Gornja Radgona

**PRILOGA 2:** Aglomeracije glede na število prostorskih enot (PE)

**PRILOGA 3:** Vodovarstvena območja, zavarovana območja in zavarovani vodni viri

**PRILOGA 4:** Obstoječa in načrtovana kanalizacija na območju aglomeracije Gornja Radgona

**PRILOGA 5:** Predvideni roki opremljanja aglomeracij iz državnega operativnega programa

**PRILOGA 6:** Terminski plan izvajanja državnega operativnega programa odvajanja in čiščenja odpadne komunalne vode – varianta A (z aktivno zaščito vodnih virov)

**PRILOGA 7:** Terminski plan izvajanja državnega operativnega programa odvajanja in čiščenja odpadne komunalne vode – varianta B (brez aktivne zaščite vodnih virov)

### **B IZRAČUNI**