

Občina Gornja Radgona, objavlja na podlagi Zakona o stvarnem premoženju države, pokrajin in občin (Uradni list RS, št. 14/07) in Uredbe o stvarnem premoženju države, pokrajin in občin (Uradni list RS, št. 84/07, 94/07, 55/09, 100/09 in 49/2010) naslednje

JAVNO ZBIRANJE PONUDB
za oddajo strehe v najem za potrebe postavitve fotovoltaične elektrarne

I. NAJEMODAJALEC

Občina Gornja Radgona, Partizanska cesta 13, 9250 Gornja Radgona

II. PREDMET NAJEMA

Predmet najema je 2.937,84 m² strehe OŠ Gornja Radgona, na naslovu Prežihova ulica 1, 9250 Gornja Radgona, ki stoji na parc. št. 686, k.o. Gornja Radgona, z namenom namestitve fotovoltaične elektrarne (v nadaljevanju: FE)

III. IZHODIŠČNA NAJEMNINA

Najemnina se obračuna v enkratnem znesku za celotno dobo najema strehe objekta. Enkratna najemnina lahko znaša minimalno 80.000 € (brez DDV, ki bremeni najemnika). V najemnino niso vključeni stroški tekočega vzdrževanja in obratovalni stroški FE, ti so izključna stvar in breme najemnika.

IV. POGOJI NAJEMA

1. Streha objekta v izmeri 2.937,84 m² se oddaja za čas petnajst (15) let od sklenitve najemne pogodbe. Po izteku najemne pogodbe postane vgrajena oprema last najemodajalca oz. jo najemodajalec na njegove stroške odstrani ali pa najemnik in najemodajalec skleneta aneks za podaljšanje roka najema strehe. Streha objekta se odda v najem, tako da najemnik sam namesti FE in vzpostavi računalniški sistem, preko katerega lahko osnovnošolci dnevno sledijo delovanju FE, s tem da bo najemodajalec predhodno saniral streho objekta, pri čemer mora najemnik postavitev objekta na strehi izvesti tako, da omogoča najugodnejši izplen investicije in njene donosnosti, hkrati pa ne vplivati na estetiko objekta. Najemnik ima ob vsakem času pravico dostopa do FE, da zagotovi nujna dela za njeno nemoteno obratovanje v polnem obsegu. Druga vzdrževalna in obratovalna dela bo najemnik izvedel tako, da ne bo motil najemodajalca in ostalih uporabnikov. Pravica vzdrževati FE obsega izvedbo vseh del, s katerimi se ohranja FE v dobrem stanju in v obsegu, ki omogoča njeno rabo. Najemodajalec se zavezuje omogočiti najemniku mirno in neovirano rabo strehe, ki je predmet najema in dostopa do predmeta najema. Prav tako mora najemnik v okviru investicije postavitve FE izvesti tudi položitev kabla od FE do transformatorske postaje.
2. FE mora ustrezati tehnični specifikaciji, ki so razvidne iz priloge (Priloga: Tehnična specifikacija).
3. Najemnik mora predložiti najmanj tri reference za izgrajene FE v velikosti nad 50kWp.
4. Najemnik mora skleniti najemno pogodbo v roku 8 dni po prejemu pisnega obvestila o izbiri, v nasprotnem primeru se šteje, da je od najema odstopil. V tem primeru bo najemodajalec unovčil bančno garancijo za resnost ponudbe.
5. Izbrani najemnik je dolžan plačati enkratno najemnino v roku 14 dni po sklenitvi najemne pogodbe, ter prejemu računa najemodajalca. DDV bremeni najemnika. Plačilo najemnine je bistvena sestavina najemne pogodbe.

V. POGOJI SODELOVANJA

- a) Na razpisu lahko sodelujejo fizične ali pravne osebe, pod pogojem, da so državljani Republike Slovenije ali druge države članice Evropske unije oziroma imajo sedež v državi članici Evropske unije. Državljanstvo se izkazuje s potrdilom o državljanstvu oziroma kopijo osebnega dokumenta, iz katerega je razviden podatek o državljanstvu (potni list, osebna izkaznica). Sedež pravne osebe se izkazuje z izpisom iz AJPES. Na razpisu lahko sodelujejo ponudniki, ki so registrirani za proizvodnjo električne energije.
- b) Ponudniki morajo ponudbi predložiti ustrezno dokazilo o registraciji za opravljanje dejavnosti – proizvodnji električne energije (fizične osebe-potrdilo o vpisu v Poslovni register; pravne osebe-izpis iz AJPES).
- c) Obvezno je potrebno predložiti bančno garancijo za resnost ponudbe v višini 10.000 €.
- d) Ponudba se bo štela za pravilno, če bo ponudnik predložil:
 - Izpolnjen obrazec Podatki o ponudniku (Priloga 1).
 - Fizične osebe: potrdilo o državljanstvu ali kopijo osebnega dokumenta.
 - Pravne osebe: overjen izpisek iz AJPES, ki ne sme biti starejši od 10 dni.
 - Dokazilo, da je ponudnik registriran za proizvodnjo električne energije.
 - Potrdilo poslovne banke, iz katerega je razvidno, da v zadnjih šestih mesecih pred objavo razpisa noben od ponudnikovih odprtih transakcijskih računov ni bil blokiran.
 - Izpolnjen, žigosan in podpisan obrazec Izjava o sprejemu pogojev javnega razpisa (Priloga št. 2).
 - Podpisan in žigosan vzorec najemne pogodbe (Priloga št. 3),
 - Izpolnjena izjava ponudnika, da ponudba velja še 90 dni od dneva odpiranja ponudb (Priloga št. 4).
 - Ponujeno najemnino in skupno moč sistema na obrazcu Ponudba (Priloga št. 5).
 - Reference (priloga št. 6)
 - Natančna specifikacija vgrajene opreme v foto napetostni sistem.
 - Bančna garancija za resnost ponudbe.
 - Vzorec bančne garancije za resnost ponudbe (Priloga št. 7)
 - Izjave banke o izdaji garancije za kvalitetno in dobro izvedbo del v pogodbenem roku (Priloga št. 8)
 - Vzorec garancije banke za dobro izvedbo pogodbenih obveznosti (Priloga št. 9)
- e) Ponudba se bo štela za pravočasno, če bo prispela najkasneje do 18.4.2011 do 12:00 ure, na naslov: Občina Gornja Radgona, Partizanska cesta 13, 9250 Gornja Radgona, z oznako: »NE ODPIRAJ - PONUDBA – JAVNI RAZPIS ZA NAJEM STREHE OŠ GORNJA RADGONA«. Na hrbtni strani ovojnice mora biti označen polni naslov pošiljatelja. Ponudba, ki bo prispela po razpisnem roku se bo štela kot nepravočasna ponudba in bo izločena iz postopka ter zaprta vmjena pošiljatelju. Ponudnik, ki bo oddal nepopolno ponudbo bo pozvan k dopolnitvi, če ponudba vsebuje bistvene elemente in je pomanjkljiva dokumentacija. Rok za dopolnitev take ponudbe je pet dni po prejemu poziva za dopolnitev.

VI. MERILA ZA OCENJEVANJE PONUDB

Merila za izbiro najugodnejše ponudbe so:

1. Ponujena enkratna najemnina.

Tabela za ocenjevanje ponudb je Priloga št. 10

VII. POSTOPEK IZBIRE NAJUGODNEJŠEGA PONUDNIKA

1. Odpiranje ponudb bo v prostorih velike sejne sobe Občine Gornja Radgona, Partizanska cesta 13, 9250 Gornja Radgona, dne 18.4.2011 ob 14:00 uri. Predstavniki ponudnikov se morajo v primeru prisotnosti pri odpiranju ponudb izkazati s pooblastilom ponudnika.
2. Izbor najugodnejšega ponudnika bo opravila komisija najemodajalca ter vse ponudnike obvestila o izboru v roku 8 dni po odpiranju ponudb.

3. Kot najugodnejši ponudnik bo izbran tisti, ki bo izpolnjeval vse pogoje razpisa in bo ocenjen kot najugodnejši ponudnik po merilih.
4. Najemodajalec na podlagi tega zbiranja ponudb ni zavezan k sklenitvi najemne pogodbe z najugodnejšim ponudnikom oz. lahko začeti postopek do sklenitve najemne pogodbe ustavi.

VIII. INFORMACIJE

Shema FE Priloga št. 11

Tehnična specifikacija FE Priloga št. 12

Ogled objekta je možen po predhodnem dogovoru, ob predhodni najavi na GSM: 031/704-653, g. Andrej Subašič.

Besedilo javnega razpisa je objavljeno tudi na spletni strani Občine Gornja Radgona <http://www.gor-radgona.si>

ŽUPAN
OBČINE GORNJA RADGONA
Anton Kampuš, l.r.

PODATKI O PONUDNIKU

NAZIV PONUDNIKA:

NASLOV PONUDNIKA:

KONTAKTNA OSEBA:

ELEKTRONSKI NASLOV KONTAKTNE OSEBE:

TELEFON:

FAKS:

ID za DDV oz. DAVČNA ŠTEVILKA
PONUDNIKA:

MATIČNA ŠTEVILKA:

ŠTEVILKE TRR-jev Z NAVEDBO BANK:

ODGOVORNA OSEBA ZA PODPIS
POGODBE:

Kraj in datum:

Ponudnik:
Žig in podpis:

IZJAVA O SPREJEMU POGOJEV JAVNEGA RAZPISA

Izjavljamo, da z oddajo ponudbe potrjujemo, da v celoti sprejemamo pogoje javnega razpisa za najem strehe OŠ Gornja Radgona, na naslovu Prežihova ulica 1, 9250 Gornja Radgona.

Kraj in datum: _____

Ponudnik: _____

Žig:

Podpis: _____

NAJEMNA POGODBA

OBČINA GORNJA RADGONA, Partizanska cesta 13, 9250 Gornja Radgona, ki jo zastopa župan Anton Kampuš, matična št. 5880289, ID št. za DDV SI40051846
(v nadaljevanju najemodajalec)

in

....., ki jo zastopa, matična št., ID št. za DDV SI
(v nadaljevanju najemnik)

skleneta:

**POGODBO O NAJEMU STREHE OŠ GORNJA RADGONA ZA POSTAVITEV FOTOVOLTAIČNE ELEKTRARNE
(FE) PREŽIHOVA ULICA 1, 9250 GORNJA RADGONA**

1. člen

Pogodbeni stranki uvodoma ugotavljata:

- da je najemodajalec lastnik nepremičnin parc. št. 686, k.o. Gornja Radgona;
- da na parc. št. 686 k.o. Gornja Radgona stoji stavba, ki je v lasti najemodajalca, katerega najemnik je
- da najemnik sklepa to pogodbo za potrebe namestitve fotovoltaične elektrarne za zagotovitev nemotenega delovanja sončne elektrarne zgrajene, ter položitev el. kabla od FE do transformatorske postaje po zahtevah iz javnega razpisa;

2. člen

Predmet te pogodbe je najem strehe na objektu, ki stoji na parc. št. 686 k.o. Gornja Radgona, kjer bo najemnik namestil FE. Uporabna površina strehe namenjena za izgradnjo FE je 2.937,84 m².

3. člen

Enkratna najemnina brez DDV znaša _____ €.

a) Primer, ko najemnik ni upravičen do 100% odbitnega deleža

Najemnina je oproščena plačila DDV po 2. odstavku 44. člena ZDDV-1.

Najemnina se obračunava skladno s 4. členom te pogodbe.

ali

b) Primer, ko je najemnik upravičen do 100 % odbitnega deleža in je najemnik ob sklenitvi najemne pogodbe predložil izjavo, da se obračuna DDV po stopnji 20 %

Od enkratne najemnine se obračuna DDV, ki znaša 20% od vrednosti enkratne najemnine.

4. člen

Najemnik bo enkratno najemnino plačal s plačilnim nalogom na račun OGR, št. 01229-0100012643 pri Banki Slovenije, in sicer 8. dni od prejema računa, ki ga najemodajalec izstavi.

V primeru zamude plačila ima najemodajalec od najemnika pravico zahtevati plačilo zakonskih zamudnih obresti.

5. člen

Najemnik je dolžan najemodajalcu dostaviti mesečno poročilo o proizvodnji električne energije do 10. v mesecu za pretekli mesec.

6. člen

Najemnik je dolžan najemodajalca pisno obvestiti o dnevu pričetka delovanja FE.

7. člen

Tekoče in investicijsko vzdrževanje FE, ki jo bo namestil najemnik, krije najemnik.

Investicijsko vzdrževanje objekta oz. strehe bremeni najemodajalca.

8. člen

Najemnik ima ob vsakem času pravico dostopa do FE, da zagotovi nujna dela za njeno nemoteno obratovanje v polnem obsegu. Druga vzdrževalna in obratovalna dela bo najemnik izvedel tako, da ne bo motil najemodajalca in ostalih uporabnikov.

Pravica vzdrževati FE obsega izvedbo vseh del, s katerimi se ohranja FE v dobrem stanju in v obsegu, ki omogoča njeno rabo.

Najemodajalec se obvezuje omogočiti najemniku mirno in neovirano rabo v najem dane strehe in dostopa do nje.

Po preteku najemne dobe, postane FE last najemodajalca oz. jo bo na zahtevo najemodajalca najemnik odstranil FE. Stroške odstranitve FE nosi najemnik ali skleneta ankes o podaljšanju najemnega razmerja.

9. člen

V primeru vzdrževanja ali prenove FE se najemodajalec strinja, da ne bo oviral potrebnih postopkov za izvedbo del.

10. člen

Začetek del izgradnje je predvidoma v drugi polovici avgusta 2011, dela bo najemnik izvedel v 30 delovnih dneh, po predhodni sanaciji strehe s strani najemodajalca.

11. člen

Najemna pogodba se sklepa za določen čas petnajst (15) let s polletnim odpovednim rokom.

Pogodbeni stranki se dogovorita, da najemna pogodba lahko kadarkoli preneha po sporazumu pogodbenih strank.

Najemodajalec lahko odstopi od pogodbe brez odpovednega roka:

- če najemnik uporablja najeti strehi v nasprotju z določili te pogodbe ali jih uporablja brez potrebne skrbnosti, tako da se dela občutnejša škoda;
- če je najemnik od prejema računa za enkratno najemnino ne plača enkratne najemnine in zamudi s plačilom enkratne najemnine dva meseca od dneva, ko ga je najemodajalec na to opomnil.

12. člen

Skrbnik pogodbe za najemodajalca je _____, za najemnika pa

13. člen

Za vse medsebojne obveznosti, ki niso urejene s to pogodbo, se uporabljajo določila Obligacijskega zakonika in drugih predpisov, ki urejajo to področje.

14. člen

Spremembe in dopolnitve te pogodbe, kot npr. povečanje FE – športna dvorana, bosta pogodbeni stranki urejali sporazumno z aneksom k tej pogodbi.

15. člen

Morebitne spore v zvezi s to pogodbo bosta pogodbeni stranki reševali sporazumno, v kolikor to ne bo mogoče, pa pred stvarno in krajevno pristojnim sodiščem.

16. člen

Pogodba stopi v veljavo z dnem podpisa pogodbenih strank.

17. člen

Pogodba je sestavljena v šestih (6) enakih izvodih, od katerih prejme najemodajalec tri (3) izvode, ter najemnik tri (3) izvode. Za veljavnost najemne pogodbe mora najemnik izročiti najemodajalcu v roku 14 dni po podpisu najemne pogodbe, bančno garancijo za dobro izvedbo pogodbenih obveznosti v višini 10% od investicijske vrednosti, ki mora biti veljavno do 31.12.2011.

V _____, dne _____ Številka: _____
Gornja Radgona, dne _____

NAJEMNIK:

NAJEMODAJALEC:
Občina Gornja Radgona
Anton Kampuš, župan

IZJAVA O VELJAVNOSTI PONUDBE

Izjavljamo, da ponudba velja še devetdeset (90) dni od dneva odpiranja ponudb.

Kraj in datum:

Ponudnik:

Žig:

Podpis:

PONUDBA

Naslov ponudnika:

.....

.....

Datum:.....

PONUDBA

za najem strehe objekta (OŠ Gornja Radgona), na naslovu Prežihova ulica 1, 9250 Gornja Radgona.

Na osnovi javnega razpisa za najem strehe objekta, na naslovu Prežihova ulica 1, 9250 Gornja Radgona.

dajemo ponudbo.

Ponudbena enkratna najemnina znaša _____ €.

Celotna investicijska vrednost postavitve FE in položitev el. kabla do transformatorske postaje
_____ €.

Moč ponujene FE _____ kWp.

Izjavljamo, da je naša ponudba izdelana v skladu z javnim razpisom in da bomo postavitev FE in položitev el. kabla izvedli v roku 30 delovnih dni.

Ponudnik:

Podpis:

Žig:

REFERENCE

Seznam FE večjih od 50 kWp – s čemer dokazuje, da ima izkušnje s področja izgradnje FE.

Zap. št.	Referenčni naročnik	Moč FE	Datum in kraj opravljenih del	Opomba
1.				
2.				
3.				
4.				
5.				

Izjavljamo, da so bila vsa dela izvedena po predpisih stroke in ustrezno zaključena, ter prilagamo referenčna potrdila naročnikov za navedene reference v tabeli (obvezna priloga referenčna potrdila).

Kraj in datum:

Ponudnik:

Žig in podpis:

VZOREC GARANCIJE BANKE ZA RESNOST PONUDBE

Naziv banke: _____

Kraj in datum: _____

Upravičenec: Občina Gornja Radgona, Partizanska 13, 9250 Gornja Radgona

Garancija številka: _____

V skladu z javnim razpisom, objavljenim v Uradnem listu RS, št. ____/2011, z dne _____ za izvedbo postavitve FE:

- za potrebe naročnika Občina Gornja Radgona je ponudnik dolžan za resnost svoje ponudbe na javnem razpisu, priskrbeti naročniku bančno garancijo v višini 10.000 EUR.

Banka se zavezuje, da bo plačala navedeni znesek v naslednjih primerih:

- a) če ponudnik umakne ali spremeni ponudbo v času njene veljavnosti, navedene v ponudbi ali
- b) če ponudnik, ki ga je naročnik v času veljavnosti ponudbe obvestil o sprejetju njegove ponudbe:
 - ne izpolni ali zavrne sklenitev pogodbe v skladu z določbami navodil ponudniku ali
 - ne predloži ali zavrne predložitev bančne garancije za dobro izvedbo posla v skladu z določbami navodil ponudnikom.

Zavezujemo se, da bomo v 15 dneh po prejemu naročnikovega prvega pisnega zahtevka plačali naročniku zgoraj navedeni znesek brez kakršnega koli dodatnega utemeljevanja, če v svojem zahtevku navede, da mu zahtevani znesek pripada zaradi izpolnitve enega ali obeh zgoraj navedenih primerov in navede, za kateri primer ali primera gre.

Zahtevki za unovčitev garancije mora biti preložen banki in mora vsebovati:

1. originalno pismo naročnika za unovčenje garancije v skladu z zgornjim odstavkom in
2. predloženo izjavo Uprave RS za javna plačila, da so zahtevki za unovčenje podpisane osebe, ki so pooblaščenec za zastopanje in
3. original Garancije št./.....

Ta garancija se znižuje za vsak, po tej garanciji unovčeni znesek.

Ta garancija velja vse dotlej, dokler ne bo izbran ponudnik po zgoraj citiranem javnem razpisu in do trenutka, ko izbrani ponudnik ne sklene pogodbe z naročnikom in mu ne izroči garancije za dobro izvedbo posla, vendar pa najkasneje do izteka roka veljavnosti ponudbe.

Če od vas ne prejmemo nikakršnega zahtevka za izplačilo garantiranega zneska do 18.7.2011, ta garancija preneha veljati ne glede na to, ali nam je vrnjena.

Ta garancija ni prenosljiva.

Morebitne spore med upravičencem in banko rešuje stvarno pristojno sodišče v Murski Soboti.

V _____, dne _____

Banka:
(žig in podpis)

*ni potrebno podpisati in ožigosati vzorca garancije za resnost ponudb, priložiti se mora original garancije za resnosti ponudbe izdane s strani banke.

**IZJAVA BANKE O IZDAJI GARANCIJE ZA KVALITETNO IN DOBRO IZVEDBO DEL
V POGODBENEM ROKU**

Ponudnik: _____

Datum: _____

(banka)

izjavlja, da bo ponudniku _____, v kolikor bo izbran kot najugodnejši ponudnik za postavitve FE na strehi OŠ Gornja Radgona, izdala garancijo za dobro izvršitev del, pod pogoji, ki so navedeni v priloženem vzorcu predmetne garancije.

Banka:
(žig in podpis)

*ni potrebno podpisati in ožigosati izjave, priložiti se mora original izjave izdane s strani banke.

VZOREC GARANCIJE BANKE ZA DOBRO IZVEDBO POGODBENIH OBVEZNOSTI

Naziv banke: _____
Kraj in datum: _____
Upravičenec: Občina Gornja Radgona, Partizanska 13, 9250 Gornja Radgona
Garancija številka: _____

V skladu s najemno pogodbo (naziv pogodbe, številka pogodbe, datum,....), sklenjeno med naročnikom Občina Gornja Radgona, Partizanska 13, 9250 Gornja Radgona

in (naziv izvajalca) za gradnjo (izdelavo, dobavo)

.....
(predmet pogodbe) v vrednosti, je ponudnik (izvajalec) dolžan opraviti naslednjo gradbeno storitev:

- _____ v skupni vrednosti EUR, z besedo, v roku (datum, dni, mesecev) v količini in kvaliteti, opredeljeni v citirani najemni pogodbi.

Na zahtevo ponudnika (izvajalca) se s to garancijo nepreklicno in brezpogojno obvezujemo, da bo ponudnik (izvajalec) svojo pogodbeno obveznost izpolnil v dogovorjeni kvaliteti, količini in rokih, v nasprotnem primeru bomo na vaš prvi pisni poziv plačali 10% investicijske vrednosti (izgradnja FE in položitev el. kabla), če gradnja FE ne bo izvedena v roku, kvaliteti in količini, opredeljeni v zgoraj citirani pogodbi oz. najemnik ne bo plačal enkratne najemnine.

Naša obveza velja tudi v primeru delne izpolnitve pogodbene obveznosti, če izvedena gradbena dela (opravljena storitev) delno ne zadostuje pogodbenim zahtevam.

Zahtevki za unovčitev garancije mora biti preložen banki in mora vsebovati:

1. originalno pismo naročnika za unovčenje garancije v skladu z zgornjim odstavkom in
2. predloženo izjavo Uprave RS za javna plačila, da so zahtevki za unovčenje podpisane osebe, ki so pooblaščenice za zastopanje in
3. original Garancije št. /

Ta garancija se znižuje za vsak, po tej garanciji unovčeni znesek.

Ta garancija velja najkasneje do 31.12.2011. Po poteku navedenega roka garancija ne velja več in naša obveznost avtomatično ugasne, ne glede na to, ali je garancija vrnjena.

Če se bo naročnik kadarkoli v času veljavnosti te garancije strinjal, da se prodajalcu (izvajalcu) podaljša rok ali v primeru, da prodajalec/izvajalec ni uspel izpolniti pogodbenih obveznosti, se lahko naročnik garancije oziroma prodajalec/izvajalec in banka sporazumno dogovorita za podaljšanje garancije.

Ta garancija ni prenosljiva.

Morebitne spore med upravičencem in banko rešuje stvarno pristojno sodišče v Murski Soboti.

V _____, dne _____

Banka/Zavarovalnica:
(žig, podpis)

*ni potrebno podpisati in ožigosati vzorec.

TABELA ZA OCENJEVANJE PONUDB - NAJEM

Merilo - opis	Max. št. točk	Doseženo št. točk
1. Ponujena enkratna najemnina v €	Max. 100 točk	

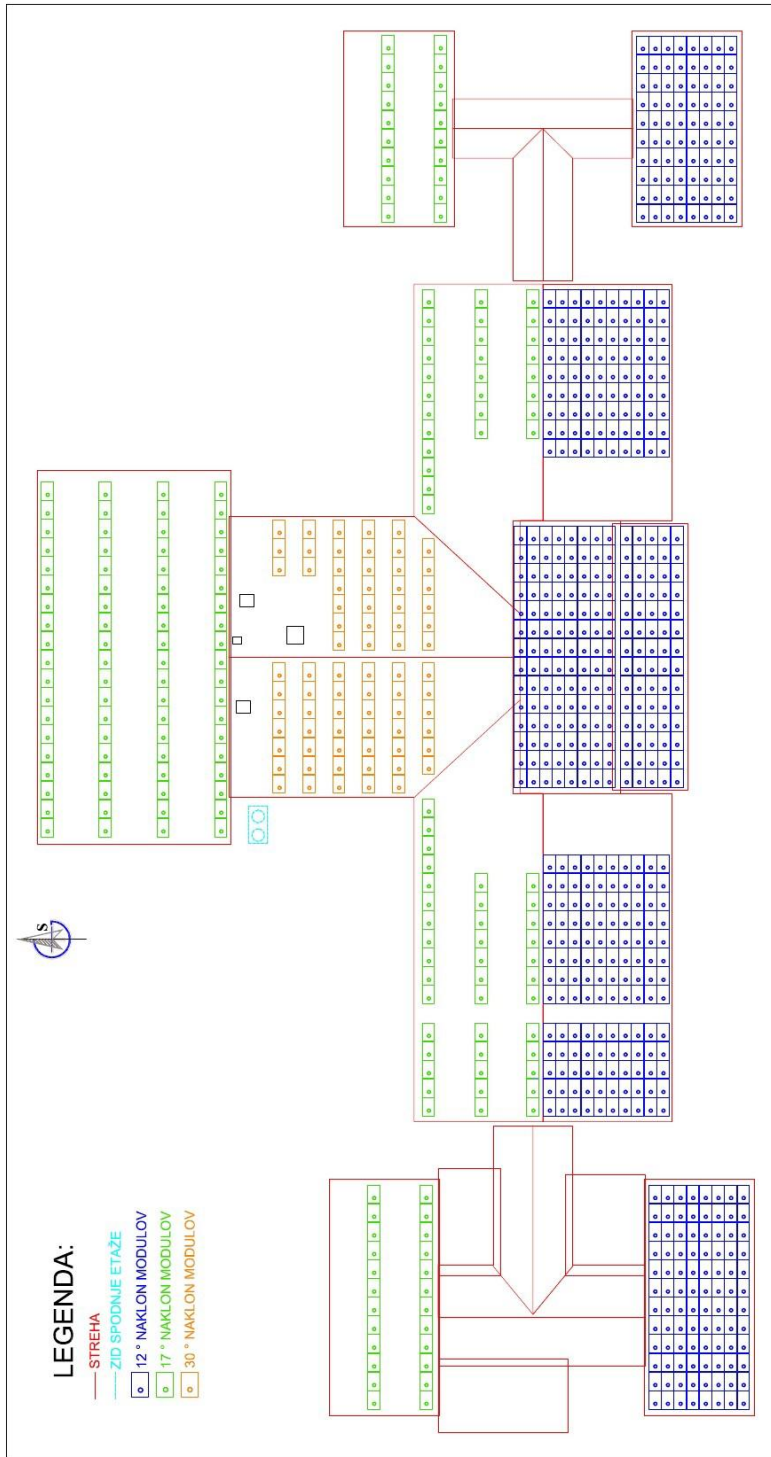
**število točk se izračuna z interpolacijo med najvišjo in najnižjo ponujeno vrednostjo, in sicer po naslednji formuli:*

1. Ponujena enkratna najemnina

*št. točk = 100 * (končna ponudnikova enkratna najemnina v €) / (najvišja ponujena enkratna najemnina v €)*

Enkratna najemnina ne more biti manj kot 80.000 € brez DDV, v nasprotnem primeru je ponudba nesprejemljiva.

Shema postavitve FE:



Tehnična specifikacija FE:

Fotonapetostni moduli

Osnovna komponenta fotonapetostnih modulov so polikristalne celice izdelane na osnovi rezin dimenzij 156 mm x 156 mm.

Posamezne celice morajo biti najprej z avtomatiziranim postopkom povezane v serijo in sicer spodnja stran vsake celice (v splošnem pozitivni pol) je povezana z dvema tankima kovinskima trakovoma z zgornjo stranjo naslednje celice. Začetek in konec vsake verige določenega števila serijsko povezanih celic je nato medsebojno povezan s širšim kovinskim trakom. Pri tem je potrebno izvesti tudi povezave z zunanjim priključkom modula (junction box). V zunanjem priključku modula se naj nahajajo polprevodniške diode (bypass diodes), ki so paralelno vezane verigam serijsko povezanih celic, ter ščitijo verige pred preobremenitvijo, ko je modul lokalno senčen. Moduli so obdani z aluminijastim okvirjem, ki omogoča montažo na nosilno konstrukcijo in hkrati mehansko ščiti steklene robove. Testiranje mora biti izvedeno v skladu z IEC 61215/IEC 61646.

Razsmerniki

Razsmernik pretvarja enosmerno (DC) napetosti posameznih vej fotonapetostnega generatorja v izmenično (AC) enofazno ali trifazno napetost. Za optimalno prilagoditev fotonapetostnega generatorja in omrežja je potrebno slediti trenutni moči fotonapetostnega generatorja ter jo enakomerno pošiljati v omrežje. Za prilagoditev skrbi razsmernik, ki sledi maksimalni moči posameznih vej fotonapetostnega generatorja (MPP tracking). Da razsmernik lahko učinkovito opravlja sledenje maksimalni moči posameznega skupka vej, ki je vezan nanj, ga je potrebno nekoliko predimenzionirati ($100\% < PF < 120\%$). Razsmerniki so dimenzionirani optimalno, saj faktor moči (power factor – PF) med 100 % in 120 %. Ta podaja razmerje med maksimalno vhodno DC močjo razsmernika, ter skupno nominalno močjo vseh vej, ki so priključene na razsmernik. Za varno delovanje mora razsmernik vsebovati tudi zaščito proti otočnemu delovanju. V primeru izpada fazne napetosti, se razsmernik avtomatično izklopi. Enako se razsmernik avtomatično izklopi v času 0,1 s, kadar preide napetost ali frekvenca javnega omrežja izven tolerančnih mej. Prav tako se mora razsmernik izklopi pri sunkovitih spremembah impedance omrežja. Po vsakem izklopu iz omrežja se mora razsmernik ponovno avtomatično sinhronizirati z omrežjem, kadar so izpolnjeni vsi pogoji za varno delovanje.

Pod-konstrukcijski elementi

Pod-konstrukcijski elementi naj bodo tipske izvedbe, pritrilni elementi na strešno kritino naj bodo iz nerjavečega materiala z zatesnitvijo. Za dvignjeno pod-konstrukcijo pa bodo služili 30 ° elementi prav tako iz nerjavečega materiala.

Vključitev v elektroenergetski sistem

Elektrarno bo možno vključiti v obstoječi elektroenergetski sistem na osnovi izdanega soglasja za priključitev fotonapetostne elektrarne na distribucijsko omrežje s strani podjetja Elektro Maribor d.d., ter predhodne položitve el. kabla za priključitev na transformatorsko postajo (priloga pogoji Elektro Maribor d.d.).



ELEKTRO MARIBOR

podjetje za distribucijo
električne energije, d.d.

Vetrinjska ulica 2, 2000 Maribor
Slovenija

> T: +386 (0)2 22-00-000 (h.c.)
> F: +386 (0)2 22-00-785
> P.P.: 1244
> E: info@elektro-maribor.si
> www.elektro-maribor.si
> TRR/BAN: SI56 0451 5000 0570 965
> SWIFT CODA: KBMASI2X

Vaš znak: _____

Naš znak: 06-DL/H-478/11

Maribor, dne: 16.2.2011

ZADEVA: Informacija o možnosti priključitve MSE na strehi obstoječega objekta, v mestu Gornja Radgona.

Ugotovitve:

1. Investitor Občina Gornja Radgona, Partizanska 13, 9250 Gornja Radgona namerava zgraditi sončno elektrarno na strehi obstoječega objekta, v mestu _____, parcelna številka 686, k.o. Gornja Radgona.
2. Maksimalna predvidena moč elektrarne je 79 kW. Proizvedena električna energija bo v celoti namenjena za oddajanje v javno distribucijsko omrežje.

Pogoje:

1. Pred izdelavo ustrezne dokumentacije ter pred izvajanjem samih del, se mora izdelovalec dokumentacije oziroma izvajalci del seznaniti s točnimi lokacijami vseh elektroenergetskih objektov in vodov v bližini ali na zemljišču, kjer se bodo izvajala dela. Podatke si je potrebno pridobiti na OE Gornja Radgona.
2. Pri izdelavi ustrezne dokumentacije in postavitvi elektrarne, bo potrebno upoštevati:
 - Projektne pogoje za gradnjo elektrarne (v skladu s 50. in 206. členom Zakona o graditvi objektov (Ur. l. RS št. 102/04 in 126/07) ter 48. členom Energetskega zakona (EZ-UPB2) (Ur. l. RS št. 27/07, 70/08 in 22/10),
 - Soglasje za priključitev elektrarne in soglasje za priključitev za potrebe lastne rabe elektrarne (v skladu z 71. členom Energetskega zakona (EZ-UPB2) (Ur. l. RS št. 27/07, 70/08 in 22/10).
3. Pri izdelavi projektne dokumentacije, priključevanju in obratovanju elektrarne je potrebno upoštevati Splošne pogoje za dobavo in odjem električne energije iz distribucijskega omrežja električne energije (Ur. l. RS št. 126/07).
4. Mesto priključitve elektrarne na javno elektroenergetsko omrežje bo na 0,4 kV napetostnem nivoju.
5. Za priključitev elektrarne (maksimalno 79 kW pri simetrični obremenitvi faz) v javno omrežje ob upoštevanju potrebnih posegov v javnem omrežju, bo potrebno:
 - postaviti novo NN priključno merilno omarico,
 - vključiti elektrarno v novo NN priključno merilno omarico,
 - v novi NN priključni merilni omarici urediti ločilno mesto za ročno ločitev elektrarne od omrežja,
 - urediti meritve oddane električne energije v javno distribucijsko omrežje na 0,4 kV napetostnem nivoju,
 - urediti merilno mesto na 0,4 kV napetostnem nivoju za merjenje prejeete električne energije za lastno porabo elektrarne,
 - zgraditi NN priključek od nove NN priključno merilne omarice do obstoječega NN omrežja (NN izvod I-06 Šola) iz TP 20/0,4 kV Radgona pri šoli (t-071 OE Gornja Radgona),



> Elektro Maribor d.d. je vpisana v sodni register Okrožnega sodišča v Mariboru, v vložku št. 1/00847/00.

> Ustanovitveni kapital: 139.773.510,27 EUR > Matična številka: 5231698 > ID za DDV: SI46419853 > Predsednik nadzornega sveta: Roman Ferencak



- skleniti služnostne pogodbe z lastniki zemljišč, preko katerih bodo potekale trase novih elektroenergetskih vodov,
- pridobiti ustrezno upravno in projektno dokumentacijo.

V primeru, da bo moč elektrarne 180 kW, je potrebno predelati NN razdelilec v TP 20/0,4 kV Radgona pri šoli (t-071 OE Gornja Radgona), zgraditi novi nizkonapetostni kabelski priključek iz TP 20/0,4 kV Radgona pri šoli (t-071 OE Gornja Radgona) do nove NN priključno merilne omarice (dolžine cca 200 m).

- Ločilno mesto za ročno ločitev mora biti izvedeno na 0,4 kV napetostnem nivoju v novi NN priključno merilni omarici in opremljeno z ustreznim NN odklopnikom, ki omogoča ročno ločitev elektrarne od javnega elektroenergetskega omrežja in mora biti pod ključem Elektro Maribor d.d..
- Na ločilnem mestu morajo biti vgrajene ustrezne zaščitne naprave, ki morajo obsegati najmanj:
 - nadnapetostno zaščito;
 - podnapetostno zaščito;
 - nadfrekvenčno zaščito;
 - podfrekvenčno zaščito.Ob izpadu javnega omrežja mora biti omogočena tudi avtomatska ločitev z mehansko ločitvijo vseh treh faz.
- Pri vseh gradbenih delih v bližini elektroenergetskih vodov in naprav mora biti zagotovljen nadzor s strani naše OE Gornja Radgona.
- Vso elektroenergetsko infrastrukturo (NN priključek) je potrebno projektno obdelati v skladu s tehničnimi pogoji, veljavno tipizacijo, veljavnimi tehničnimi predpisi in standardi, ter pridobiti ustrezno upravno in projektno dokumentacijo. Elektroenergetska infrastruktura mora biti projektno obdelana v posebni mapi.
- Tehnični in energetski pogoji predvidene elektrarne se lahko ob izdaji soglasja za priključitev spremenijo, saj se tehnični in energetski pogoji določijo za trenutno stanje zasedenosti našega elektroenergetskega omrežja. V primeru večjega števila predvidenih proizvodnih virov, na nekem območju, se bo vrstni red vključitve le teh izvajala na podlagi datuma izdanih soglasij za priključitev.
- V skladu s 50. in 206. členom Zakona o graditvi objektov (Ur. l. RS št. 102/04 in 126/07) ter 48. členom Energetskega zakona (EZ-UPB2) (Ur.l. RS št. 27/07, 70/08 in 22/10), si bo moral investitor pridobiti projektne pogoje za gradnjo elektrarne.
- V skladu z 71. členom Energetskega zakona (EZ-UPB2) (Ur.l. RS št. 27/07, 70/08 in 22/10) si bo moral investitor pred izdajo soglasja k projektnim rešitvam in izdajo dovoljenja za poseg v prostor pridobiti soglasje za priključitev, ločeno za elektrarno in za potrebe lastne rabe elektrarne, v katerem bodo natančno določeni vsi pogoji za izdelavo projekta in priključitev objekta na distribucijsko omrežje.
- Investitor si bo moral k projektni dokumentaciji za gradnjo elektrarne in za potrebno elektroenergetsko infrastrukturo pridobiti naše soglasje k projektnim rešitvam.
- Te informacije ni mogoče uporabiti kot projektne pogoje ali soglasje k kakršnikoli prostorski ali projektni dokumentaciji.

Lep pozdrav!

Izvršni direktor za distribucijo:
PETER KAUBE, univ.dipl.inž.el.

Ko/ OE Gornja Radgona
06-razvoj
06

