



OBČINA GORNJA RADGONA

Partizanska cesta 13

**NAČRT
ZAŠČITE IN REŠEVANJA
OB
POTRESU**

Verzija 2.0.

	ODGOVORNA OSEBA ALI ORGAN	DATUM	PODPIS
Skrbnik	Strok. sodelavec za Civilno zaščito Marjeta Erdela		
Pregledal	Poveljnik CZ Marjeta Erdela	01.09.2008	
Sprejel	Župan Anton Kampuš	30.12.2008	
Mnenje o usklajenosti	MORS, URSZR – Izpostava Murska Sobota	Dopis št.: 842-3/2008-80, z dne 07.08.2008	

V S E B I N A		Stran
1.	POTRES	3
1.1.	Uvod	3
1.2.	Potresna nevarnost	3
1.3.	Potresno območje občine Gornja Radgona	7
1.4.	Verjetnost nastanka verižnih nesreč	8
1.5.	Sklepne ugotovitve	8
2.	OBSEG NAČRTOVANJA	9
2.1.	Temeljne ravni načrtovanja	9
2.2.	Načela zaščite, reševanja in pomoči	9
3.	KONCEPT ZAŠČITE REŠEVANJA IN POMOČI OB POPOPLAVAH	10
3.1.	Temeljne podmene načrta	10
3.2.	Zamisel izvedbe ZiR	11
3.2.1.	Koncept odziva ob potresu	11
3.3.	Uporaba načrta	12
4.	POTREBNE SILE IN SREDSTVA TER RAZPOLOŽLJIVI VIRI	13
4.1.	Pregled organov in organizacij, ki sodelujejo pri izvedbi nalog iz občinske pristojnosti	13
4.1.1.	Občinski organi	13
4.1.2.	Občinske sile za zaščito in reševanje	13
4.1.3.	Komisija za ocenjevanje škode	14
4.2.	Materialno- tehnična sredstva za izvajanje načrta	14
4.3.	Finančna sredstva za izvajanje načrta	14
5.	OPAZOVANJE, OBVEŠČANJE.....	15
5.1.	Opazovanje potresne aktivnosti.....	16
5.2.	Izvajanje obveščanja pristojnih organov in javnosti ob potresu	16
5.2.1.	Obveščanje pristojnih organov	16
5.2.2.	Informiranje pristojnih organov	16
5.2.3.	Obveščanje prebivalcev na prizadetem območju	16
5.2.4.	Obveščanje javnosti.....	17
6.	AKTIVIRANJE SIL IN SREDSTEV	17
6.1.	Aktiviranje organov vodenja in služb.....	17
6.2.	Aktiviranje občinskih sil za zaščito in reševanje.....	18
6.3.	Zagotavljanje pomoči v materialnih in finančnih sredstvih	19
7.	UPRAVLJANJE IN VODENJE	21
7.1.	Organi in njihove naloge	21
7.1.1.	Občinski organi	21
7.1.2.	Organi vodenja	22

7.1.3. Občinske sile	22
7.1.4. Občinski pogodbeni izvajalci	22
7.1.5. Druga podjetja, zavodi, organizacije javnega značaja.....	22
7.2. Operativno vodenje	23
7.3. Organizacija zvez	24
8. UKREPI IN NALOGE ZAŠČITE, REŠEVANJA IN POMOČI	24
8.1. Ukrepi ZRP.....	24
8.1.1. Prostorski, gradbeni in drugi tehnični ukrepi.....	26
8.1.2. Evakuacija.....	28
8.1.3. Sprejem in oskrba ogroženih prebivalcev.....	29
8.1.4. Radiološka, kemijska in biološka zaščita	30
8.1.5. Zaščita kulturne dediščine	31
8.2. Naloge zaščite, reševanja in pomoči	32
8.2.1. Nujna medicinska pomoč.....	32
8.2.2. Psihološka pomoč.....	32
8.2.3. Prva veterinarska pomoč.....	33
8.2.4. Reševanje iz ruševin	33
8.2.5. Gašenje in reševanje ob požarih	35
8.2.6. Zagotavljanje osnovnih pogojev za življenje	36
9. OSEBNA IN VZAJEMNA ZAŠČITA	37
10. OCENJEVAJE ŠKODE	38
11. RAZLAGA POJMOV IN KRAJŠAV	39
11.1. Pomen pojmov	39
11.2. Razlaga okrajšav.....	40
12. SEZNAM PRILOG IN DODATKOV	41
12.1. Priloge.....	41
12.2. Dodatki.....	41

1. POTRES

1.1. UVOD

Načrt zaščite in reševanja ob potresu temelji na določilih zakona o varstvu pred naravnimi in drugimi nesrečami (Ur. l. RS, št. 51/06), doktrine zaščite, reševanja in pomoči (Vlada RS, št. 912-07/2002-1 z dne 30. 05. 2002) ter nacionalnega programa varstva pred naravnimi in drugimi nesrečami (Ur.l. RS, št. 44/02). Izdelan je v skladu z določili uredbe o vsebini in izdelavi načrtov zaščite in reševanja (Ur. l. RS, št. 3/02, 17/02,17/06 in 76/2008).

Načrt temelji na podlagi ocene ogroženosti Občine Gornja Radgona (v nadaljevanju: občine) in je podrobneje razčlenjen regijski načrt zaščite in reševanja ob potresu v Pomurju, verzija 2.0, ki ga je pripravila Izpostava Uprave RS za zaščito in reševanje (URSZR) Murska Sobota.

Potres je v skladu z zakonom o varstvu pred naravnimi in drugimi nesrečami naravna nesreča, ki jo opredelimo kot seizmično delovanje tal. Nastane ob nenadni sprostitvi nakopičenih tektonskih napetosti v Zemljini skorji ali zgornjem delu zemeljskega plašča. Medtem ko litosferske plošče trkajo med seboj in ob tem spreminjajo obliko, nastajajo ogromni pritiski. Občasno se energija teh pritiskov sprosti in rezultat te sprostitve je nenadni silovit potres.

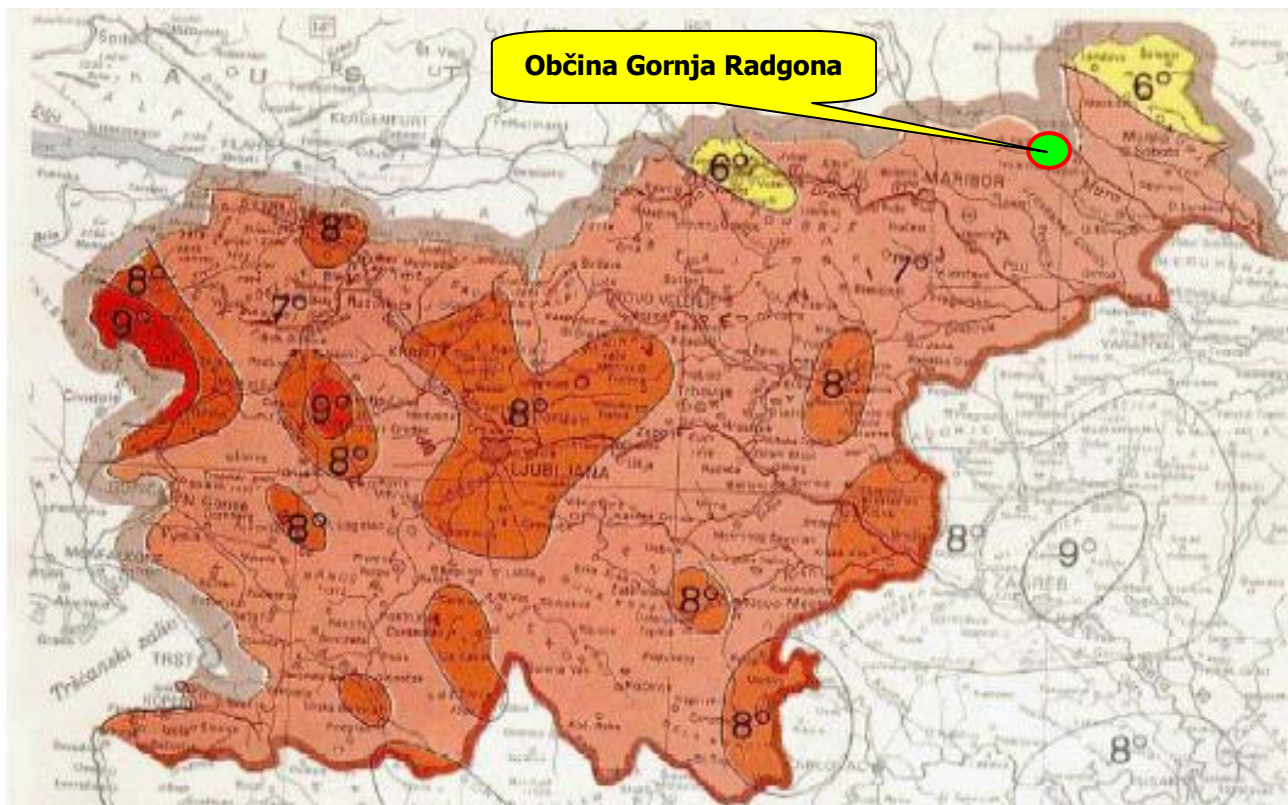
Potresa ne moremo napovedati, ni mogoče vnaprej oceniti njegovega obsega, moči ter škode, ki jo bo povzročil. Predvidimo lahko le območja, kjer se lahko pojavi.

1.2. POTRESNA NEVARNOST

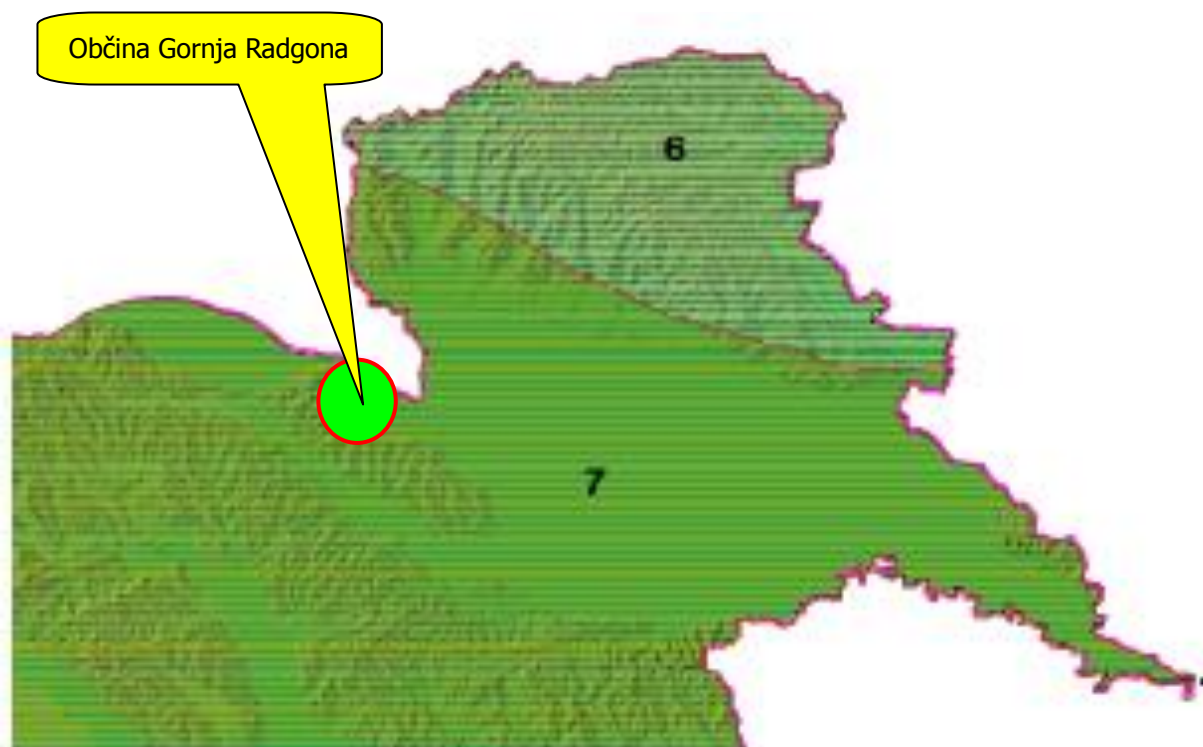
Potres neposredno ne vpliva na ljudi. Poškodbe in smrtne žrtve so posledica porušitve zgradb, požarov, eksplozij, nenadzorovanega uhajanja nevarnih snovi v okolje, visokih voda in drugih sprememb v okolju, ki jih povzroči potres. Izkušnje kažejo, da potresi porušijo ali zelo poškodujejo predvsem starejše zgradbe, čeprav ne gre prezreti, da utrpijo hude poškodbe tudi zgradbe, ki so stare le nekaj deset let in so bile zgrajene v skladu s predpisi o potresno varni gradnji. Manjši potresi niso tako nevarni, vendar tudi ti povzročajo škodo in preplah.

Iz kart temeljnega načrta in regijskega načrta, ki je podrobneje razdelan za območje pomurske regije, izhaja, da se občina nahaja na območju **VII. stopnje** po MSK lestvici.

Slika 1. Seizmološka karta Slovenije s 500-letno povratno dobo potresov (Ribarič, 1987) – iz temeljnega načrta



Slika 2. Seizmološka karta Zahodnoštajerske regije s 500-letno povratno dobo potresov (Ribarič, 1987) – iz regijskega načrta za Pomurje



Preglednica 1: Poenostavljen opis 12 - stopenjske potresne lestvice EMS (evropska potresna lestvica)

Stopnja	Naziv potresa	Odziv ljudi	Učinki na predmete	Učinki v naravi	Učinki na zgradbah
I.	nezaznaven	zaznajo le seizmografi			
II.	komaj zaznaven	zaznajo redki			
III.	šibek	zazna manjšina	viseči predmeti rahlo zanihajo		
IV.	zmeren	zaznajo mnogi	tresenje lahkega pohištva		
V.	močan	prebujanje	viseči predmeti znatno zanihajo, odprta vrata in okna loputajo	manjši zdrsi	lasaste razpoke v ometu slabo grajenih hiš
VI.	neznatne poškodbe	prestrašenost	manjši stabilni predmeti lahko padejo na tla, pohištvo se lahko premakne	valovanje gladine mirujoče vode, manjše razpoke v tleh, proženje pobočnih gruščev	manjše razpoke ali odpadanje ometa na nekaterih slabo grajenih hišah, na mnogih lasaste razpoke
VII.	poškodbe	strah	številni predmeti padejo na tla, pohištvo se premakne	pojav novih izvirov ali presahnitev starih, proženje plazov in podorov	delno porušene nekatere slabše hiše, manjše poškodbe na trdnejših zgradbah
VIII.	hude poškodbe	panika	pohištvo se lahko prevrne, težji predmeti lahko padejo na tla, ponekod se premaknejo spomeniki	večje razpoke v tleh, utekočinjenje tal	porušijo se nekatere slabo grajene hiše, mnoge pa so močno poškodovane, močno poškodovane in delno porušene so tudi mnoge srednje dobro grajene in nekatere dobro grajene stavbe
IX.	rušenja	splošna panika	mnogi spomeniki in samostojni stebri padejo ali se zasukajo	večji plazovi in podori	mnoge slabo in nekatere srednje dobro grajene hiše se porušijo, delno so porušene tudi dobro grajene stavbe
X.	obsežna rušenja			večje spremembe površja in premeščanje vodnih tokov	mnoge trdno grajene zgradbe so delno porušene, nekatere pa se porušijo, porušijo pa se tudi mnoge srednje dobro grajene zgradbe in večina slabše grajenih
XI.	uničenje			večje spremembe površja in premeščanje vodnih tokov	večina trdno zgrajenih zgradb se delno poruši, mnoge se porušijo, poruši pa se tudi večina srednje dobro grajenih zgradb
XII.	popolno uničenje			večje spremembe površja in premeščanje vodnih tokov	vse zgradbe na površju in pod njim so uničene

Potresne lestvice EMS (evropska potresna lestvica), MSK (Medvedev-Sponheuer-Karnikova lestvica) in MCS (Mercalli-Cancani-Siebergova lestvica) se nekoliko razlikujejo med seboj, ta razlika pa je pomembna predvsem za seizmologe in gradbenike.

V. stopnja potresa, še bolj pa VI., povzročita preplah, odpadanje ometa, poškodbe dimnikov, razpoke slabše grajenih stavb ipd., VII. stopnja že poškoduje objekte, povzroči posamezne zdrse zemljin in strah med prebivalstvom.

V splošnem pa so objekti in možne poškodbe zgradb razdeljene v kategorije, ki jih prikazuje naslednja preglednica:

Preglednica 2: Vrste zgradb in poškodbene kategorije:

VRSTA ZGRADB				
A		B		C
Stavbe iz neobdelanega kamna, kmečka poslopja, hiše iz na zraku sušene opeke – adobe, domovi iz ilovice		Navadne opečne hiše, zgradbe iz velikih blokov, zidana poslopja z lesenim ogrodjem, stavbe iz naravnega obdelanega kamna.		Zgradbe z železobetonskim in jeklenim pojačanjem ali ogrodjem, stavbe iz večjih prefabriciranih plošč, močnejše lesene hiše.
POŠKODBENE KATEGORIJE				
1. kategorija	2. kategorija	3. kategorija	4. kategorija	5. kategorija
LAHKE POŠKODBE: Fine razpoke v ometu, odpadanje koščkov ometa.	ZMERNE POŠKODBE: Majhne razpoke v stenah, odpadanje večjih kosov ometa, odpadanje strešnikov, razpoke v dimnikih, odlomi delov dimnikov.	HUDE POŠKODBE: Velike in globoke razpoke v stenah, odlomi dimnikov.	PORUŠITVE: Prelomi in reže v zidovih, podiranje delov stavb, popuščanje povezav posameznih delov zgradb, zrušenje notranjih sten in zapornitev v ogrodjih.	UNIČENJE: Zrušenje zgradb.

(Vir: Seizmološki zavod RS, 1991)

Eden pomembnejših potresov v naši neposredni bližini je bil na območju Gornja Radgona – Radenci dne 17.08.1813 z močjo 4,8 stopenj po Rihterjevi lestvici, z intenziteto 7,0 stopnje EMS (Evropska potresna lestvica). V bližnji preteklosti pa se je pojavilo tudi nekaj manjših potresov, ki pa niso povzročali materialne škode.

Izolinja v radgonski občini za povratno periodo potresov 100 let poteka preko območja Radgonsko - Kapelskih goric, medtem ko izolinja za povratno periodo potresov 200 let poteka preko območja Apač in Gornje Radgone naprej proti Ljutomeru.

1.3. POTRESNO OBMOČJE OBČINE GORNJA RADGONA

Območje občine Gornja Radgona obsega pet krajevnih skupnosti (KS Gornja Radgona, KS Črešnjevci-Zbigovci, KS Sp. Ivanjci, KS Negova, KS Sp. Ščavnica), 30 naselij, na površini 12.147 ha, kjer prebiva skupaj 8.986 prebivalcev (podatki iz l. 2006).

Celotno območje občine se nahaja na območju **VII. stopnje** po EMS lestvici in sodi v štajersko – goriško seizmogeno področje.

Zaradi potresa VII. stopnje po EMS bi v občini lahko prišlo do poškodb objektov - majhne razpoke v stenah, odpadanje večjih kosov ometa, odpadanje strešnikov, razpoke v dimnikih, odlomi delov dimnikov. Naslednja preglednica prikazuje lokacije in število najbolj ogroženih objektov in ljudi v občini.

Preglednica 3: Pregled najbolj ogroženih objektov in stanovalcev v občini:

Z. ŠT.	LOKACIJA OBJEKTA	ŠTEVILO OGROŽENIH STANOVALCEV	ŠTEVILO OBJEKTOV – MOŽNOST DELNE PORUŠITVE	ŠTEVILO OBJEKTOV – MOŽNOST VEČJIH POŠKODB
1.	JURKOVIČEVA ULICA	10	1	2
2.	DRUGI DELI MESTA G.R.	30	2	6
3.	OBJEKTI IZVEN MESTA	40	5	10
SKUPAJ		80	8	18

Na območju občine ne bi bilo mrtvih, 80 bi lahko bilo ranjenih ljudi, 8 stanovanjskih hiš bi se ob potresu VII. stopnje, zaradi starosti, lahko delno porušilo, 18 objektov bi lahko zaradi poškodb postalo nevarnih za bivanje. Sem sodijo tudi starejši objekti kulturne dediščine – gradovi Špital, Rotenturn in Schahenturn. Posledice potresa VII. stopnje bi lahko bile opazne tudi na objektih stolpnice v Panonski ulici, na Tratah in Simoničevem bregu, poškodbe je mogoče pričakovati na infrastrukturi, predvsem na zastarelem vodovodnem omrežju Podgrad – Radenci, ki je v slabem stanju.

Hujših poškodb na objektih vrtca Manko Golar in na njenih dislociranih enotah (Kocljeva 2, in 4, enota Črešnjevci, enota Negova), na osnovnih šolah Gornja Radgona, OŠ dr. Janka Šlebingerja Gornja Radgona in OŠ dr. Antona Trstenjaka Negova, na Zdravstvenem domu Gornja Radgona ter na domu starejših občanov Gornja Radgona, ki se nahajajo na območju VII. stopnje potresne ogroženosti, ni pričakovati, saj so objekti novejši, zato protipotresno varno grajeni in odporni na učinke potresa VII. stopnje.

Ocena je podana na podlagi matematičnega izračuna za čas, ko ljudje spijo ali ko je koncentracija ljudi v objektih največja, kar pa ne pomeni, da bo ob takem potresu tudi tako dejansko stanje.

Glede na stopnjo potresa, razpršeno gradnjo in gostoto poseljenosti na tem območju ne pričakujemo večjih količin ruševin, ki bi jih bilo potrebno odvažati. Največ bi jih bilo zaradi delne porušitve starih objektov.

1.4. VERJETNOST NASTANKA VERIŽNE NESREČE

Ob potresu lahko pričakujemo manjše število ranjenih, predvidoma brez smrtnih žrtev. Število prizadetih in ogroženih se lahko ob potresu poveča zaradi različnih verižnih nesreč:

- ◆ požarov povsod, kjer se uporabljajo viri toplotnega ogrevanja;
- ◆ eksplozij virov eksplozijske nevarnosti zaradi premikov in poškodb inštalacij;
- ◆ nenadzorovanega uhajanja nevarnih snovi v okolje (lom cevovodov, prevrnitev rezervoarjev, poškodbe lovilnih posod, itd.);
- ◆ plazenje tal in podori na območjih s poslabšanimi stabilnostnimi razmerami in
- ◆ poškodb na infrastrukturi.

1.5. SKLEPNE UGOTOVITVE

V primeru potresa do VII. stopnje po EMS v občini Gornja Radgona ne bo občutneje moteno bivanje prebivalcev in delovni proces v podjetjih, zavodih in drugih organizacijah. Prav tako se ne pričakuje večjih poškodb objektov in žrtev. Smiselno in prilagojeno nastalim razmeram potresa bi se izvajali ukrepi in naloge opredeljeni v tem načrtu.

V primeru potresa VII. stopnje po EMS v občini Gornja Radgona bo največ škode v starejših stanovanjskih objektih na Tratah in Simoničevem bregu, stolpnici na Panonski ulici, blokih na Partizanski cesti, v Jurkovičevi ulici, na podeželskih gospodarsko - kmetijskih objektih ter na objektih starih gradov. V primeru potresa nižje stopnje (do VI. po EMS) v občini ne bo moteno bivanje prebivalcev in delovni proces v podjetjih, zavodih in drugih organizacijah. Prav tako se ne pričakuje večjih poškodb objektov in žrtev.

Obvladovanje potresne nevarnosti obsega različne ukrepe za preprečevanje in zmanjšanje posledic:

- ◆ urbanistični ukrepi - potresno odporna gradnja; upoštevati predpisane zahteve za novogradnjo in rekonstrukcijo objektov,
- ◆ nastanitev občanov, ki bi ostali brez doma bi se začasno izvajala v nepoškodovanih zidanih objektih v občini (zasebni apartmaji, počitniške hišice) in z utesnitvijo pri sorodnikih, znancih in sosedih (čim bližje poškodovanega doma).

Varstvo pred potresi v celoti obsega preventivo, vzpostavitev in vzdrževanje pripravljenosti, zaščito, reševanje in pomoč, odpravljanje posledic in obnovo. S tem načrtom se urejajo le ukrepi in dejavnosti za zaščito, reševanje in pomoč ter zagotavljanje osnovnih pogojev za življenje, ki so v občinski pristojnosti.



2. OBSEG NAČRTOVANJA

2.1. TEMELJNE RAVNI NAČRTOVANJA

Temeljni načrt je državni načrt – verzija 2.0, ki ga je izdelala Uprava Republike Slovenije za zaščito in reševanje v sodelovanju z ministrstvi in drugimi državnimi organi.

Občinski načrt zaščite in reševanja ob potresu je usklajen z regijskim načrtom ZiR ob potresu za območje pomurske regije, ki ga je izdelala URSZR – Izpostava Murska Sobota, ta pa z omenjenim državnim načrtom zaščite in reševanja ob potresu.

Z občinskim načrtom, ki je izdelan za primere potresa do VII. stopnje EMS lestvice, se urejajo ukrepi in dejavnosti za zaščito, reševanje in pomoč ter zagotavljajo osnovni pogoji za življenje, ki so v občinski pristojnosti.

2.2. NAČELA ZAŠČITE, REŠEVANJA IN POMOČI

Načelo preventive: vsakdo je dolžan spremljati razmere, po javnem alarmiranju ali pred njim izvajati preventivne in zaščitne ukrepe za preprečitev in zmanjšanje posledic nesreč, ki so v njegovi moči.

Načelo postopnosti pri uporabi sil in sredstev: pri izvedbi ukrepov ZRP je vsakdo dolžan uporabiti najprej svoje sile in sredstva in le če te ne zadoščajo lahko iščejo pomoč občinskih sil. Če pa tudi slednje ne zadoščajo več, lahko poveljnik CZ in druge odgovorne osebe občine zaprosijo za pomoč regijski štab CZ in sosednje občine.

Načelo pravice do varstva ob nesreči: vsakdo ima pravico do varstva pred nesrečami in njihovimi posledicami. Pri tem se upošteva načelo prednosti.

Načelo prednosti: Prednost pred vsemi drugimi ukrepi ima reševanje človeških življenj. Pri zagotavljanju ukrepov ZRP, ki jih omogoča Občina glede na razpoložljive sile in sredstva ter razmere imajo prednost šole, vrtci, zdravstvene ustanove, ustanove varstva odraslih, individualno pa otroci, nosečnice, ostareli. Časovno prednost imajo neposredno ogroženi in prizadeti zaradi nesreče. O prioritetah odloča poveljnik CZ.

Načelo pomoči: ob nesreči je vsakdo dolžan pomagati po svojih močeh in sposobnostih. Vsaka pomoč je načeloma brezplačna.

Načelo javnosti: Občina zagotavlja opozarjanje in obveščanje javnosti preko sistema javnega alarmiranja in elektronskih medijev.

Načelo obveznega izvajanja odločitev: Vodenje ZRP temelji na obveznem izvajanju odločitev organov, pristojnih za vodenje Civilne zaščite in drugih sil za ZRP.

3. KONCEPT ZAŠČITE REŠEVANJA IN POMOČI

3.1. TEMELJNE PODMENE

Temeljne podmene načrta zaščite in reševanja ob potresu so:

Varstvo pred potresom zagotavljajo v okviru svojih pravic in dolžnosti oziroma pristojnosti prebivalci kot posamezniki, prebivalci, prostovoljno organizirani v raznih društvih in drugih nevladnih organizacijah, ki se ukvarjajo z zaščito in reševanjem, javne reševalne službe, podjetja, zavodi in druge organizacije, katerih dejavnost je pomembna za zaščito in reševanje ter občine in državni organi.

Varnost prebivalcev ob potresu ni odvisna samo od potresne ranljivosti zgradb, v katerih prebivajo, temveč tudi od potresne ranljivosti drugih zgradb. Večina prebivalcev namreč veliko časa preživi v vrtcih, šolah, na delovnih mestih. Vrtec Manko Golar in njene dislocirane enote (Kocljeva 2, in 4, enota Črešnjevci, enota Negova) ter osnovne šole Gornja Radgona, OŠ dr. Janka Šlebingerja Gornja Radgona in OŠ dr. Antona Trstenjaka Negova ob potresu izvedejo le umik učencev in osebja iz objektov na prosto. Dom starejših občanov Gornja Radgona je na novo zgrajen in zato ni pričakovati, da bi potres VII. povzročil posledice, ki bi terjale izvajanje ukrepov ZRP. Normalno življenje in bivanje oskrbovancev ne bi bilo moteno.

Življenja ljudi so po potresu ogrožena zaradi:

1. poškodb objektov in naprav, namenjenih proizvodnji, predelavi, uporabi, prevozu, pretovarjanju, skladiščenju in odstranjevanju nevarnih snovi (strupene, vnetljive, eksplozivne, oksidacijske),
2. poškodb ali porušitve visokih pregrad,
3. porušitve mostov in druge prometne infrastrukture,
4. poškodb na električnih, plinskih in drugih napeljavah itd.

Omenjena podjetja, ki s svojo dejavnostjo pomenijo nevarnost za nastanek nesreče, morajo pri izdelavi načrtov zaščite in reševanja le te upoštevati.

Prebivalci na potresno ogroženem območju morajo biti pravočasno in objektivno obveščeni o pričakovanih nevarnostih potresa, njegovih posledicah, načrtih in ukrepih za zmanjšanje in odpravo posledic ter o ravnanju ob potresu. Občine v ta namen izdelajo načrt informiranja javnosti.

Če lokalni viri na prizadetem območju ne zadoščajo za učinkovito zaščito, reševanje in pomoč, zaprosijo za pomoč sosednjo občino, Pomursko regijo oziroma državo.

Zagotavljanje osnovnih pogojev za življenje ob potresu obsega nujno zdravstveno oskrbo ljudi in živali, nastanitev in oskrbo s pitno vodo, hrano, zdravili in drugimi osnovnimi življenjskimi potrebščinami, oskrbo z električno energijo, zagotavljanje nujnih prometnih povezav in nujne komunalne infrastrukture.

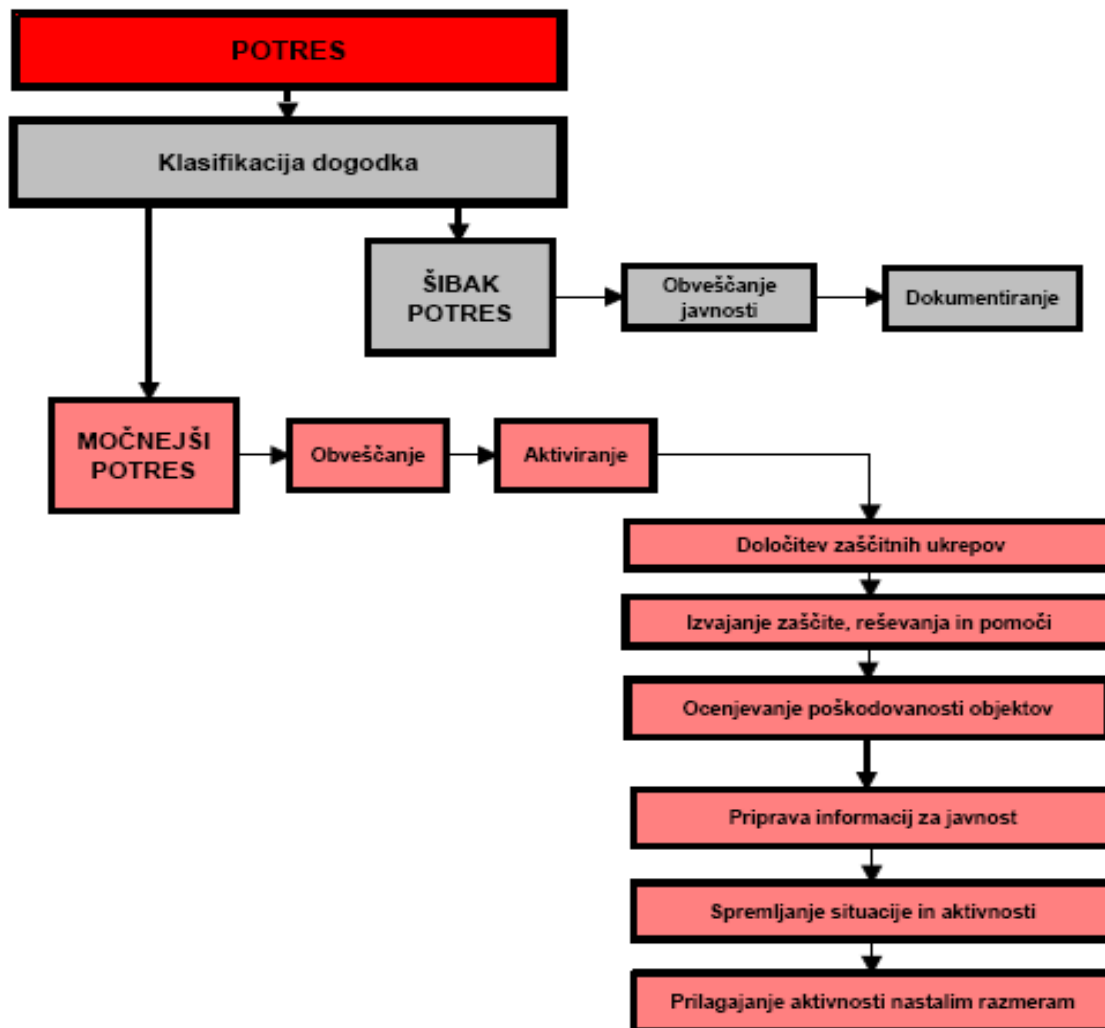
3.2. ZAMISEL IZVEDBE ZAŠČITE IN REŠEVANJA

3.2.1. Koncept odziva ob potresu

Koncept odziva ob potresu temelji na posledicah, ki jih povzroči potres na ljudeh, naravi in na objektih. Klasifikacijo potresa (po potresnih lestvicah) in epicenter potresa določi Agencija RS za okolje, Urad za seizmologijo. V konceptu zaščite, reševanja in pomoči razdelimo ukrepanje ob potresu v dve stopnji za katere je izpostavljena neka skupna značilnost, odzivnost ljudi, poškodb objektov, delovanja na predmete ter spremembe v naravi:

- ◆ **ŠIBAK POTRES: ljudje zaznajo potres, ne povzroči poškodb na objektih (do IV. stopnje EMS).** Urad za seizmologijo dokumentira potres in obvesti javnost o vsakem potresu, ki ga s svojimi čutili lahko zaznajo prebivalci na potresnem območju.
- ◆ **MOČNEJŠI POTRES: poškodbe pri ljudeh in na objektih (od V. – VII. stopnje EMS).** Občina izvaja obveščanje pristojnih organov in javnosti, aktiviranje občinskih sil za ZRP, določitev zaščitnih ukrepov in nalog, ocenjevanje poškodovanosti objektov in spremljanje dogodkov. Poveljnik CZ občine aktivira načrt ZiR ob potresu, določi izvajanje zaščitnih ukrepov in nalog ter opravlja aktivnosti iz svoje pristojnosti.

Slika 3: Potek izvedbe zaščite in reševanja



3.3. UPORABA NAČRTA

Načrt zaščite in reševanja ob potresu v občini se aktivira, ko pride do močnejšega potresa, to je potres VII. stopnje ali več po EMS lestvici oziroma, ko je zaznati poškodbe pri ljudeh in na objektih ter nastanejo razmere, ko redne službe in dejavnosti ne morejo zaradi obsega nesreče odpravljati posledic.

Če lokalni viri na prizadetem območju občine ne zadoščajo za učinkovito zaščito, reševanje in pomoč, poveljnik CZ občine postopno, glede na posledice in potrebe, zaprosi za pomoč (regijske) državne sile in sredstva, ki so na voljo. Odločitev o uporabi načrta zaščite in reševanja ob potresu v občini sprejme poveljnik CZ občine.

4. SILE, SREDSTVA IN VIRI ZA IZVAJANJE NAČRTA

4.1. PREGLED ORGANOV IN ORGANIZACIJ, KI SODELUJEJO PRI IZVEDBI NALOG IZ OBČINSKE PRISTOJNOSTI

4.1.1. Občinski organi:

- ◆ Župan in občinska uprava

P – 1/1	Seznam odgovornih oseb občine
P – 1/2	Seznam uslužbencev občine

4.1.2. Občinske sile za zaščito in reševanje

- ◆ Organi Civilne zaščite (CZ):
 - poveljnik CZ občine
 - namestnik poveljnika CZ občine
 - Občinski štab CZ

P – 1/3	Podatki o poveljniku CZ in njegovem namestniku
P – 1/4	Seznam članov OŠCZ

- ◆ Enote in službe CZ:
 - poverjeniki,
 - služba za podporo,
 - enota za prvo pomoč.

P – 4	Podatki o občinskih silah in sredstvih za zaščito in reševanje
-------	--

- ◆ Občinski pogodbeni izvajalci:
 - Pogodbeni izvajalec(i) gradbene stroke

P – 6/7	Pregled pogodbenih izvajalcev
---------	-------------------------------

- ◆ Javne službe za zaščito, reševanje in pomoč in druge službe javnega pomena na lokalnem nivoju:
 - JGS (PGD: Gornja Radgona, Črešnjevci, Ivanjševci, Mele, Negova, Orehovci, Spodnja Ščavnica, Spodnji Ivanjci, Stavešinci, Zbigovci),
 - PGDGR,
 - Zdravstvena reševalna služba in zdravstveni dom Gornja Radgona,
 - Elektro Maribor, OE Gornja Radgona
 - Policijska postaja Gornja Radgona,
 - Komunala Radgona,
 - Veterinarske organizacije (Nacionalni veterinarski inštitut – OE Murska Sobota in veterinarska postaja Gornja Radgona),

- Center za socialno delo Gornja Radgona
- Medijske hiše: Radio Maxi, Radio Murski val, TV Radgona.

- ◆ Enote ter službe društev in drugih nevladnih organizacij:
 - OZ Rdečega križa Gornja Radgona in Slovenski Karitas

P – 3/1	Podatki gasilskih enot širšega regijskega pomena
P – 3/2	Podatki prostovoljnih gasilskih enot
P – 6/1	Seznam humanitarnih organizacij
P – 6/3	Pregled zdravstvenih domov, zdravstvenih postaj in reševalnih postaj
P – 6/5	Pregled veterinarskih organizacij

4.1.3. Komisija za ocenjevanje škode

- ◆ Občinska komisija za ocenjevanje škode ob naravnih in drugih nesrečah

P – 11	Seznam članov komisije za ocenjevanje škode ob naravnih in drugih nesrečah
--------	--

4.2. MATERIALNO – TEHNIČNA SREDSTVA ZA IZVAJANJE NAČRTA

Za izvajanje zaščite, reševanja in pomoči v primeru potresa se uporabijo obstoječa sredstva, ki jih občina zagotavlja na podlagi predpisanih meril za organiziranje, opremljanje in usposabljanje sil za zaščito, reševanje in pomoč. O pripravljenosti in aktiviranju opreme in sredstev CZ odloča poveljnik CZ občine, opreme in sredstev JGS pa poveljniki PGD. Materialno - tehnična sredstva se načrtujejo za:

- zaščitno in reševalno opremo ter orodje (sredstva za osebno in skupinsko zaščito, oprema, vozila ter tehnična in druga sredstva, ki jih potrebujejo strokovnjaki, reševalne enote, službe in reševalci),
- materialna sredstva za ZRP iz državnih rezerv.

P – 4/7	Pregled MTS in opreme Štaba CZ, občinskih enot CZ in drugih sil ZRP
---------	---

4.3. FINANČNA SREDSTVA ZA IZVAJANJE NAČRTA

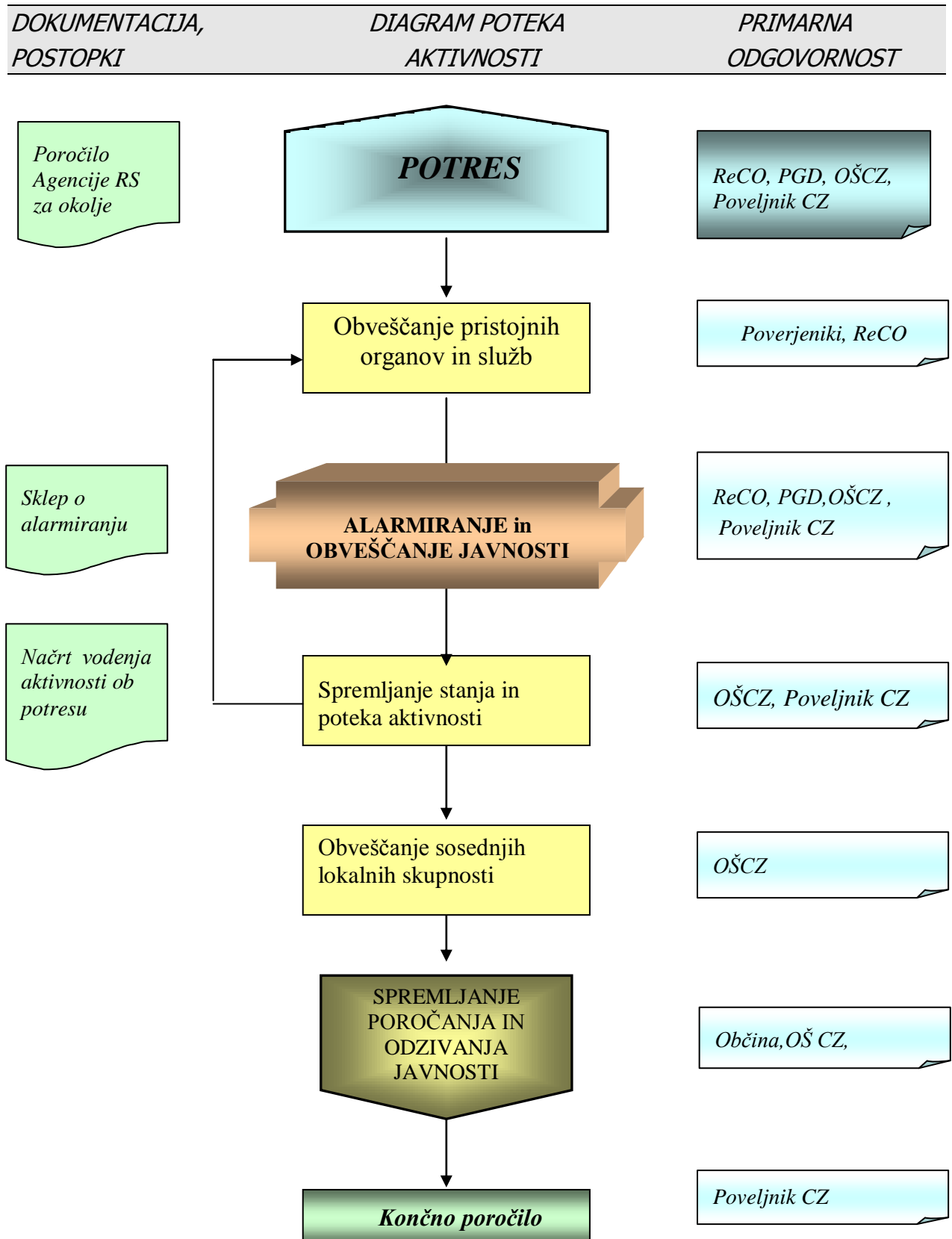
Stroške v zvezi z delovanjem občinskih enot Civilne zaščite in občinskega štaba Civilne zaščite krije občina. Finančna sredstva se načrtujejo še za:

- stroške operativnega delovanja (povračila stroškov za aktivirane pripadnike CZ in druge sile za ZRP),
- stroški usposabljanja enot in služb,
- materialne stroške (prevozne stroške, storitve, ...).

D – 1	Načrtovana finančna sredstva za izvajanje načrta
-------	--

5. OPAZOVANJE IN OBVEŠČANJE

Slika 4: Opazovanje in obveščanje



5.1. OPAZOVANJE POTRESNE AKTIVNOSTI

Opazovanje potresne aktivnosti ni v občinski pristojnosti; to na območju RS izvaja Agencija RS za okolje - Urad za seizmologijo s stalnim spremljanjem in proučevanjem potresne aktivnosti.

Ko občina preveri posledice potresa na terenu svoje ugotovitve sporoči v ReCO.

5.2. IZVAJANJE OBVEŠČANJA PRISTOJNIH ORGANOV IN JAVNOSTI OB POTRESU

5.2.1. Obveščanje pristojnih organov

Na podlagi obvestil iz terena ReCO o močnejšem potresu (**VII. stopnje po EMS**) obvesti:

- ◆ župana občine oz. drugo odgovorno osebo po seznamu odgovornih oseb v občini,
- ◆ poveljnika CZ občine oziroma njegovega namestnika.

Občina ob potresu objavi posebno telefonsko številko na kateri lahko državljani dobijo vse informacije o potresu, napotke kako naj ravnajo in sporočajo posledice nesreče.

P – 1/1	Seznam odgovornih oseb občine
P – 17	Telefonska številka, na kateri lahko občani dobijo informacije o rušilnem potresu

5.2.2. Informiranje pristojnih organov

Za sprotno informiranje organov v občini in drugih izvajalcev nalog zaščite, reševanja in pomoči o stanju in razmerah na prizadetem območju, sprejetih ukrepih in poteku izvajanja zaščite in reševanja ter odpravljanja posledic potresa, skrbi poveljnik CZ ob pomoči ostalih sodelavcev občine. V ta namen:

- V dogovoru z županom posreduje v ReCO podatke o prvih posledicah potresa na tel. številko 112, nato pa čimbolj natančno pisno prvo poročilo iz katerega mora biti razviden obseg posledic potresa, število poškodovanih, porušeni ali delno porušeni objekti z njihovo lokacijo, podatki o morebitnih ruševinah, žrtvah, poškodovanih, o motnjah in poškodbi infrastrukture ter morebitnih verižnih nesrečah.
- pripravlja in objavlja informacije za obveščanje javnosti preko lokalnih medijev kamor pošlje pisno informacijo po faksu.

P – 2/1	Pregled sredstev javnega obveščanja, ki so zadolžene za obveščanje ob naravnih in drugih nesrečah
---------	---

5.2.3. Obveščanje prebivalcev na prizadetem območju

Obveščanje prebivalcev na prizadetem območju se izvaja preko sredstev javnega obveščanja, predvsem preko Radija Maxi in Radia Murski val ter preko posebne telefonske številke. Za posredovanje informacij in obveščanje prebivalcev sta odgovorna župan in poveljnik OŠCZ. Občinski organi in službe, ki vodijo in izvajajo zaščito, reševanje in pomoč

(župan in poveljnik CZ občine) vzpostavijo čim bolj neposreden stik in redno komuniciranje s prebivalci, da bi dosegli ustrezno zaupanje in odzivanje na njihove odločitve.

Poveljnik CZ občine skrbi, da se prebivalcem razdelijo napotki za ravnanje po potresu. Pripravljena obvestila in napotki se prebivalcem razdelijo preko občine – KS in pošte.

P - 1/1	Seznam odgovornih oseb občine
D - 2	Navodilo za organiziranje in vodenje informacijskih centrov

5.2.4. Obveščanje širše javnosti

Obveščanje širše javnosti o izvajanju nalog zaščite, reševanja in pomoči iz občinske pristojnosti izvaja župan ali poveljnik CZ. V ta namen slednji pripravlja izjave za javnost in po potrebi organizira novinarske konference.

Obveščanje javnosti ob nesrečah poteka v občilih, ki so po 25. členu zakona o medijih (Ur. l. RS, št. 35/2001) in zakona o varstvu pred naravnimi in drugimi nesrečami dolžna na zahtevo državnih organov, javnih podjetij in zavodov brez odlašanja brezplačno objaviti nujno sporočilo v zvezi z resno ogroženostjo življenja, zdravja ali premoženja ljudi, kulturne in naravne dediščine ter varnosti države. V takih primerih se sporočilo najprej pošlje za takojšnjo objavo lokalnim občilom:

- ◆ Radio Maxi
- ◆ Radio Murski val

P - 2/1	Pregled sredstev javnega obveščanja, ki so zadolžene za obveščanje ob naravnih in drugih nesrečah
N - 07	Navodilo za organiziranje in vodenje informacijskih centrov

6. AKTIVIRANJE SIL IN SREDSTEV

6.1. AKTIVIRANJE ORGANOV VODENJA IN SLUŽB

Župan aktivira uslužbenke občine in občinsko komisijo za oceno škod.

Po obvestilu in prvih poročilih ter glede na posledice potresa poveljnik CZ občine najprej aktivira Občinski štab Civilne zaščite, ki je pristojen za operativno in strokovno vodenje zaščite, reševanja in pomoči, oziroma podpira vodenje. V nadaljevanju pa lahko aktivira še pripadnike službe za podporo CZ in člane OŠCZ.

P – 1/1	Seznam odgovornih oseb občine
P – 1/2	Seznam uslužbencev občine
P – 1/4	Seznam članov OŠCZ
P - 2/2	Seznam pripadnikov CZ
P – 13/1	Seznam članov občinske komisije za ocenjevanje škode ob naravni in drugih nesrečah
D – 2	Načrt dejavnosti Občine

6.2. AKTIVIRANJE OBČINSKIH SIL ZA ZAŠČITO IN REŠEVANJE

Aktiviranje obsega postopke in aktivnosti, s katerimi se sile za zaščito, reševanje in pomoč vpokličejo in organizirajo vključno za izvajanje zaščite, reševanja in pomoči. O aktiviranju odloča poveljnik CZ občine oziroma njegov namestnik.

Pozivanje pripadnikov CZ in drugih sil za izvajanje nalog ZRP izvaja služba za podporo OŠCZ. Strokovni sodelavec za zaščito in reševanje občine izvede vse zadeve v zvezi z nadomestilom plač in povračila strokov, ki jih imajo pripadniki pri opravljanju dolžnosti v CZ oziroma pri zaščiti, pomoči in reševanju. Pripadnike Civilne zaščite in drugih občinskih sil za zaščito, reševanje in pomoč se aktivira/poziva v skladu z dokumenti za aktiviranje in mobilizacijo občinskih sil in sredstev zaščite, reševanje in pomoč.

O pripravljenosti in aktiviranju Civilne zaščite in drugih sil za zaščito, reševanje in pomoč iz občinske pristojnosti, odloča Poveljnik CZ občine. Gasilski poveljnik občine določi in aktivira gasilske ekipe iz JGS, ki bodo sodelovale pri zagotavljanju pomoči.

Potrebne sile se aktivirajo, če je potrebno glede na posledice nesreče izvajati ukrepe in naloge zaščite, reševanja in pomoči na celotnem območju ali delu območja občine.

Postopek aktiviranja:

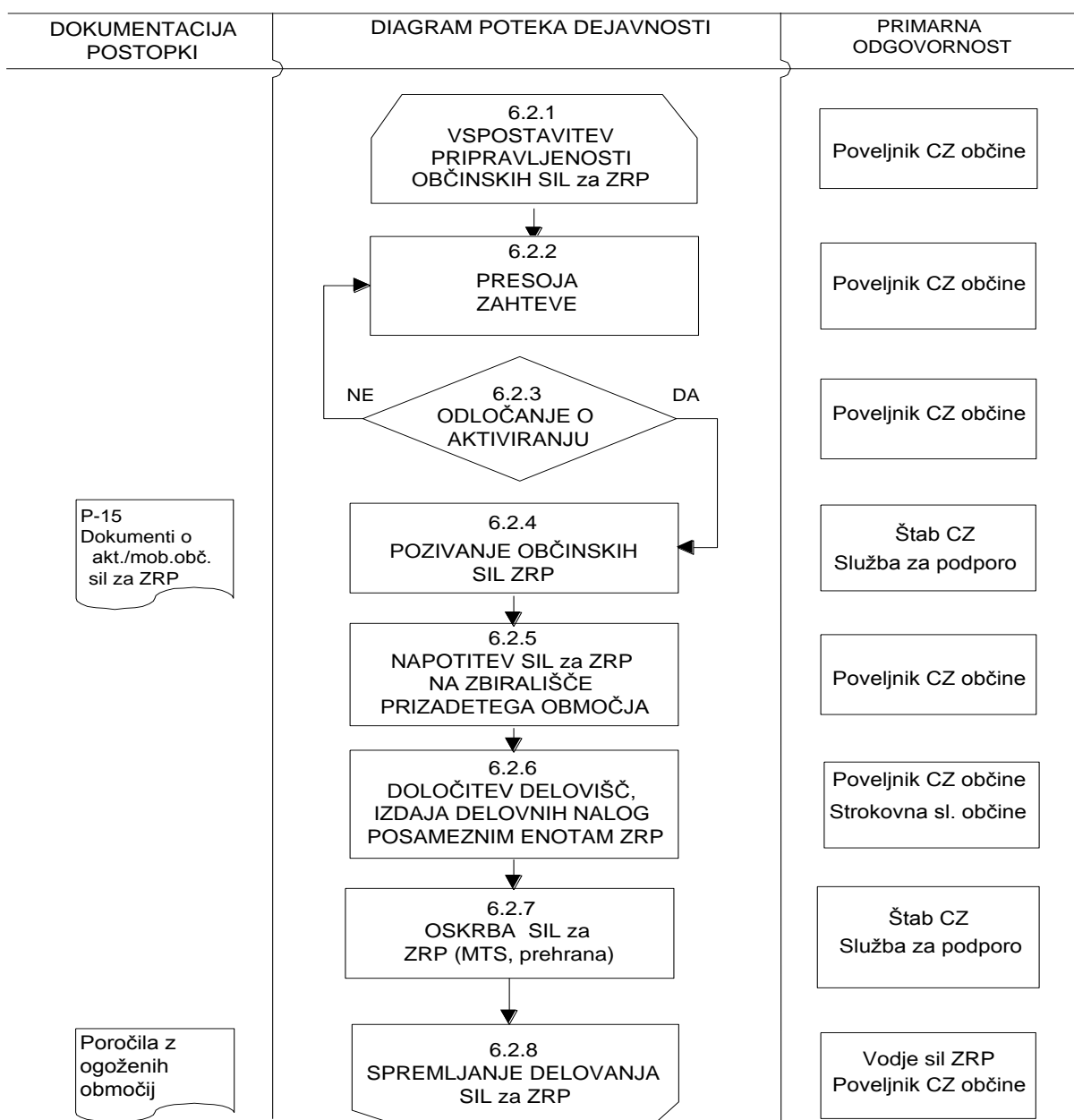
Pozivanje – aktiviranje pripadnikov CZ in občinskih pogodbenih izvajalcev izvaja OŠCZ s svojo službo za podporo. JGS se aktivira preko ReCO na zahtevo gasilskega poveljnika občine. Poveljnik CZ občine vključi v aktivnosti zaščite in reševanja javne službe občinskega pomena.

Načini aktiviranja:

1. Pozivniki (ZARE, Nokia) – preko ReCO (za JGS),
2. Telefon (žični, GSM),
3. Izvzem/izvoz MTS JGS in MTS CZ.

P – 1/1	Seznam odgovornih oseb občine
P – 1/4	Seznam članov OŠCZ
P - 2/2	Seznam pripadnikov CZ
P – 3/1	Podatki gasilskih enot širšega regijskega pomena
P – 3/2	Podatki prostovoljnih gasilskih enot
P – 3/4	Podatki o odgovornih osebah gasilske zveze
P – 3/5	Podatki o odgovornih osebah gasilskih enot
P – 4	Podatki o občinskih silah in sredstvih za zaščito in reševanje
P - 6/1	Seznam humanitarnih organizacij
P – 6/7	Pregled pogodbenih izvajalcev
N - 05	Navodilo o obveščanju, alarmiranju in aktiviranju

Slika 5: Diagram poteka aktivnosti ob aktiviranju občinskih sil



6.3. ZAGOTAVLJANJE POMOČI V MATERIALNIH IN FINANČNIH SREDSTVIH

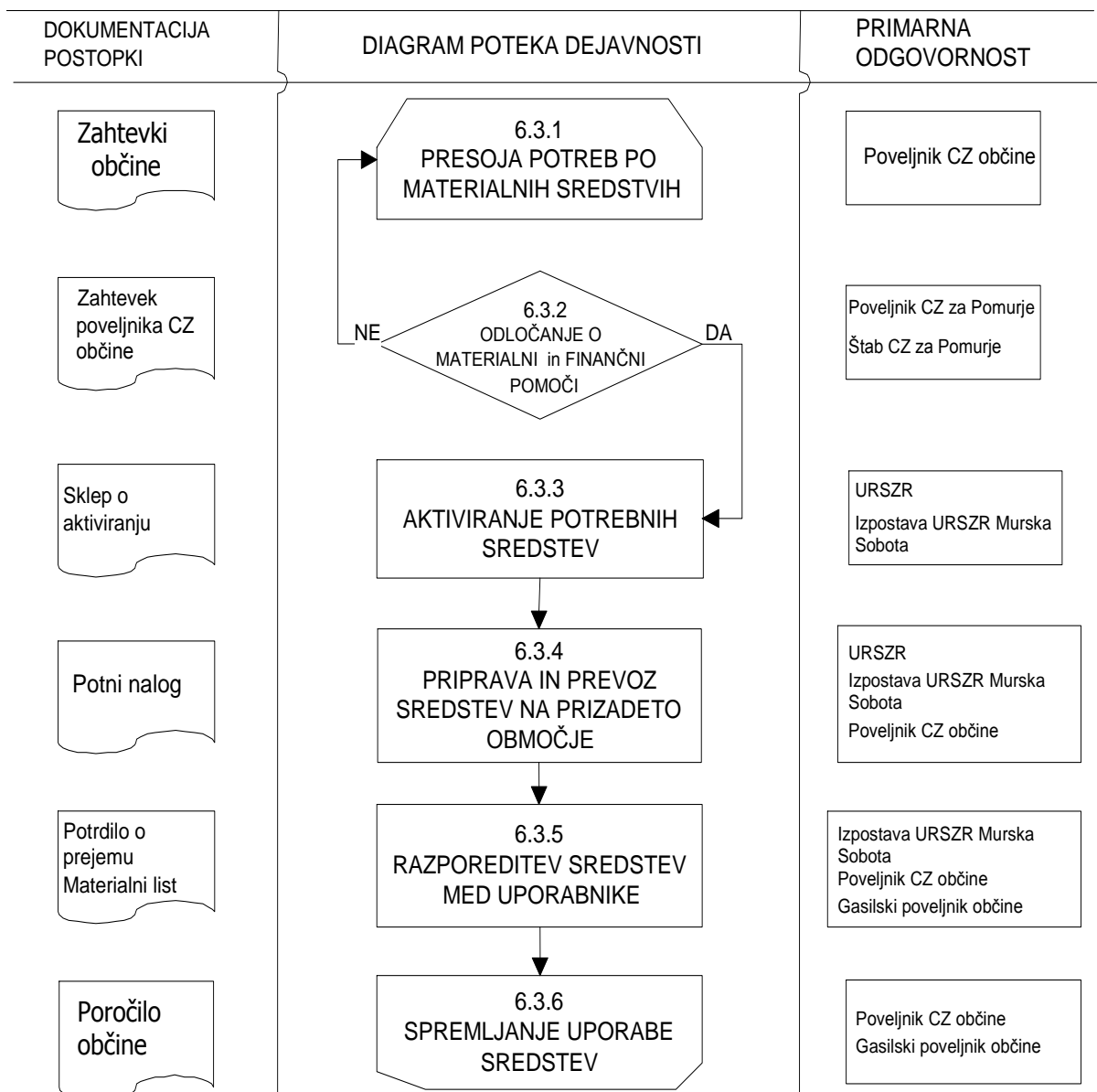
Materialna pomoč pri odpravljanju posledic potresa obsega:

- ◆ posredovanje pri zagotavljanju specialne opreme, ki jo na območju občin ni mogoče dobiti (gradbena mehanizacija, električni agregati, naprave za prečiščevanje vode ipd.),
- ◆ pomoč v zaščitni in reševalni opremi,
- ◆ pomoč v hrani, pitni vodi, zdravilih, obleki, obutvi ipd.,
- ◆ pomoč v sredstvih za začasno nastanitev in oskrbo ljudi, ki so ostali brez doma.

Poveljnik CZ občine s pisnim zahtevkom zaprosi za pomoč poveljnika CZ za Pomurje. O uporabi materialnih sredstev iz državnih rezerv za pomoč prizadetim ob potresu, finančnih sredstvih ter mednarodni pomoči, odloča Vlada RS, v nujnih primerih pa tudi poveljnik CZ RS. Občina lahko od pomurske regije pridobi naslednjo pomoč:

- pomoč v sredstvih (polivinil) za pokrivanje strehe,
- pomoč v finančnih sredstvih za člane komisije za ocenjevanje škode ob naravnih in drugih nesrečah,
- zagotavljanje zaščitne in reševalne opreme,
- zagotavljanje posebne opreme, ki je na prizadetem območju ni mogoče dobiti ali je primanjkuje (gradbena mehanizacija, električni agregat,..).
- pomoč v hrani, pitni vodi, zdravilih, obleki, obutvi ipd.,
- pomoč v finančnih sredstvih, ki jih občine potrebujejo za financiranje ukrepov in nalog pri zagotavljanju osnovnih pogojev za življenje odloča Vlada RS.

Slika 6: Diagram poteka aktivnosti za zagotavljanje pomoči



7. UPRAVLJANJE IN VODENJE

7.1. ORGANI IN NJIHOVE NALOGE

Vodenje sil za zaščito, reševanje in pomoč je urejeno z zakonom o varstvu pred naravnimi in drugimi nesrečami (Ur.l.RS, št. 51/06). Operativno strokovno vodenje sil za ZRP ob nesreči se organizira in izvaja kot enoten sistem.

Intervencijo vodi vodja intervencije, ki je praviloma vodja gasilske intervencije.

Ko se aktivira CZ mora delovanje vseh enot, služb in operativnih sestavov za zaščito in reševanje biti v skladu z usmeritvami poveljnika CZ oz. vodje intervencije.

Za operativno vodenje in usmerjanje sil za ZRP v podjetjih, zavodih in organizacijah, njihov organ upravljanja imenuje poveljnika CZ ali poverjenika CZ ter organizira enote in službe v skladu z merili za organiziranje, opremljanje in usposabljanje sil ZRP, ki jih izda vlada RS. Svoje delovaje ob nesreči koordinirajo s poveljnikom CZ občine ali vodjo intervencije.

7.1.1. Občinski organi

Župan:

- skrbi za izvajanje priprav za varstvo pred naravnimi in drugimi nesrečami;
- sprejme načrte zaščite in reševanja;
- skrbi za izvajanje ukrepov za preprečitev in zmanjšanje posledic nesreče;
- skrb za obveščanje prebivalstva o nevarnostih, o stanju varnosti in o sprejetih zaščitnih ukrepih;
- opravlja naloge iz svoje pristojnosti;

Direktor občinske uprave:

- Na predlog poveljnika CZ odredi in koordinira ukrepe občinske uprave ter javnih podjetij in zavodov iz občinske pristojnosti.

Občinska uprava in občinski svet:

- opravlja upravne in strokovne naloge zaščite, reševanja in pomoči;
- zagotavlja pogoje dela za poveljnika CZ in OŠCZ;
- zagotavlja informacijsko podporo pri izvajanju nalog;
- nudi pomoč tehničnih služb s področja okolja in prostora;
- nudi pomoč službe za družbene dejavnosti;
- organizira delo in zagotavlja pogoje za delo komisije za ocenjevanje škode;
- opravlja druge naloge iz svoje pristojnosti;

D - 2	Načrt dejavnosti Občine
-------	-------------------------

Komisija za ocenjevanje škode

Ocenjevanje škode po potresu po prejetem sklepu o pričetku postopka za oceno škode, ki ga izda URSZR

7.1.2. Organi vodenja

Poveljnik CZ:

- odreja aktiviranje Civilne zaščite in drugih sil za ZiR;
- vodi in usmerja ZRiP ob naravnih in drugih nesrečah;
- odreja umik ljudi, živali in premoženja iz ogroženih objektov in območij;
- odreja uporabo določenih sredstev zvez oziroma njihovo vzpostavitev;
- odreja uporabo tujega zemljišča za potrebe ZiR;
- odreja porušitev objekta;
- odreja obvezno sodelovanje državljanov v ZiR v skladu z njihovimi sposobnostmi in sredstvi za ZiR;

OŠCZ:

- nudi poveljniku CZ strokovno pomoč pri vodenju nalog ZRP;
- organizira in izvaja reševalne intervencije iz občinske pristojnosti;
- zagotavlja informacijsko podporo;
- zagotavlja logistično podporo občinskim silam ZiR;
- opravlja administrativne in finančne zadeve.

Gasilski poveljnik občine:

- Določa gasilske ekipe za sodelovanje in pomoč pri izvedbi ZRP ukrepov,
- Koordinira aktivnosti s poveljnikom CZ oz. OŠCZ,
- Poroča poveljniku CZ o situaciji in izvajanju ukrepov ZRP.

7.1.3. Občinske sile

Enote in službe Civilne zaščite:

- Opravljajo tiste naloge ZRP zaradi katerih so ustanovljene in sicer takrat, kadar jih ni mogoče zagotoviti s prostovoljnimi in poklicnimi izvajalci, javnimi službami, pogodbenimi izvajalci in drugimi.

7.1.4. Občinski pogodbeni izvajalci

Pogodbeni izvajalci gradbene stroke:

- Odvoz ruševin in drugi gradbeno tehnični posegi v prostoru po navodilih poveljnika CZ

7.1.5. Druga podjetja, zavodi, organizacije javnega značaja

JGS:

- Izvaja vse naloge ZRP ob požarih v skladu s pravili stroke,
- Sodeluje in pomaga pri oskrbi s pitno vodo,
- Sodeluje in pomaga pri izvedbi ukrepov ZRP po potresu,
- Sodeluje ali izvaja zavarovanje lokacije in/ali območja nesreče ter infrastrukturnih naprav in napeljav po potresu,
- Organizira ali sodeluje pri izvedbi takojšnjega začasnega umika prizadetih in ogroženih ljudi, živali in premoženja,
- Izvaja določene naloge tehničnega reševanja po potresu,
- Izvaja splošno reševalne naloge po potresu,
- Sodeluje in pomaga pri izvajanju intervencijske sanacije in pri odpravi drugih posledic potresa.

PGDGR:

- ZRP ob nesrečah z nevarnimi snovmi

Komunala Radgona:

- Izklop vodovoda in vzdrževanje sistema oskrbe s pitno vodo po potresu;

Zdravstvena reševalna služba in zdravstveni dom Gornja Radgona:

- Prva pomoč in nujna medicinska pomoč poškodovanim in obolelim ob potresu,
- Sodelovanje z OŠCZ ob potresu.

Policijska postaja Gornja Radgona:

- Varuje življenje, osebno varnost in premoženje ljudi na prizadetem območju;
- Ureja promet v skladu z določenim prometnim režimom;
- Vzdržuje javni red;
- V skladu z nastalimi razmerami preprečuje, odkriva in preiskuje kazniva dejanja in prekrške;
- Sodeluje pri izvajanju humanitarnih, oskrbovalnih, izvidovalnih in drugih nalog;
- Opravlja druge naloge iz svoje pristojnosti v skladu z zakonom o organizaciji in delovnem področju ministrstev.

Elektro Maribor:

- Vzpostavi takojšen nadzor nad okvaro elektro infrastrukture;
- Opravlja druge naloge iz svoje pristojnosti.

Veterinarske organizacije (Nacionalni veterinarski inštitut – OE Murska Sobota in veterinarska postaja Gornja Radgona):

- dajanje prve veterinarske pomoči poškodovanim živalim,
- zasilni zakol poškodovanih živali,
- odstranjevanje živalskih trupel ter
- izvajanje drugih higienskih in protiepidemijskih ukrepov za zaščito živali.

Območno združenje rdečega križa Gornja Radgona in Slovenski Karitas

- sodelovanje pri oskrbi prizadetega prebivalstva z najnujnejšimi živili, oblačili, vodo in drugimi najnujnejšimi življenjskimi potrebščinami

Center za socialno delo Gornja Radgona

- izvajanje Prve socialne pomoči
- svetovalna in terapevtska pomoč prizadetim
- sodelovanje pri zagotavljanju materialnih pomoči za preživetje

7.2. OPERATIVNO VODENJE

Vodenje je v rokah poveljnika CZ občine in štaba Civilne zaščite, vodij intervencij ter vodij reševalnih enot. Dejavnost za zaščito, reševanje in pomoč na območju občine operativno vodi poveljnik CZ občine s pomočjo OŠCZ občine.

Poveljnik CZ občine ob nesreči določi vodjo intervencije za izvajanje posameznega ukrepa zaščite in reševanje ali naloge. Vodja intervencije vodi in koordinira potek intervencije in je za svoje in delo enote odgovoren poveljniku CZ občine, ki mu redno poroča o poteku intervencije. V primeru, da občina ne razpolaga z ustreznimi silami, poveljnik CZ občine, skladno z načelom postopnosti, zaprosi za pomoč v silah in sredstvih za zaščito, reševanje in pomoč poveljnika CZ za Pomurje.

Ob naravni ali drugi nesreči pristojni poveljnik CZ oziroma vodja intervencije zagotavlja operaterjem sistema javne stacionarne in mobilne telefonije dostope do komunikacijskih objektov, ki so v okvari na območjih nesreče (intervencije) do odprave napak in ponovne vzpostavitve delovanja.

7.3. ORGANIZACIJA ZVEZ

Pri prenosu podatkov in komuniciranju se lahko uporablja vsa razpoložljiva telekomunikacijska in informacijska infrastruktura, ki temelji na različnih medsebojno povezanih omrežjih. Prenos podatkov in komuniciranje med organi vodenja, reševalnimi službami in drugimi izvajalci zaščite, reševanja in pomoči poteka po:

- telefonih, GSM, telefaksu,
- SMS sporočilih in elektronski pošti,
- radijskih zvezah (ZARE: 04 Lendava, 13 Pečarovci) in
- internetu.

Pri operativnem vodenju dejavnosti za zaščito, reševanje in pomoč se uporablja sistem radijskih zvez zaščite in reševanja (ZA-RE). Namenjen je vsem izvajalcem nalog v okviru sistema zaščite in reševanja (uporabljajo ga pripadniki enot in služb CZ, gasilci, kinologi, idr.). ReCO usklajuje radijski promet in uporabnikom zvez določi delovni simpleksni kanal.

Ob omejeni uporabi sistema zvez ZA-RE je, zaradi razgibane konfiguracije terena, možno postaviti, praviloma v treh urah, mobilni repetitor na določeno lokacijo. Za namestitev mobilnega repetitorja je pristojna URSZR.

P – 1/5	Radijski imenik sistema zvez ZARE z navodili za uporabo
---------	---

V primeru, da so v izvajanje zaščite, reševanja in pomoči vključeni tudi zrakoplovi Slovenske vojske in Slovenske policije se za medsebojno komuniciranje uporabljajo 33. ali 34. kanal radijskih zvez ZARE in klicni znak radijskega prometa sistema ZARE Letalske policijske enote oziroma radijski imenik 15. Brigade VL.

8. UKREPI IN NALOGE ZAŠČITE, REŠEVANJA IN POMOČI

8.1. UKREPI ZAŠČITE IN REŠEVANJA ZA MOČNEJŠI IN RUŠILNI POTRES

Ukrepi ZRP obsegajo vse tiste ukrepe in dejavnosti, ki so potrebni za odpravljanje posledic nesreče, da se zagotovijo osnovni življenjski pogoji in pogoji za obnovo prizadetega območja.

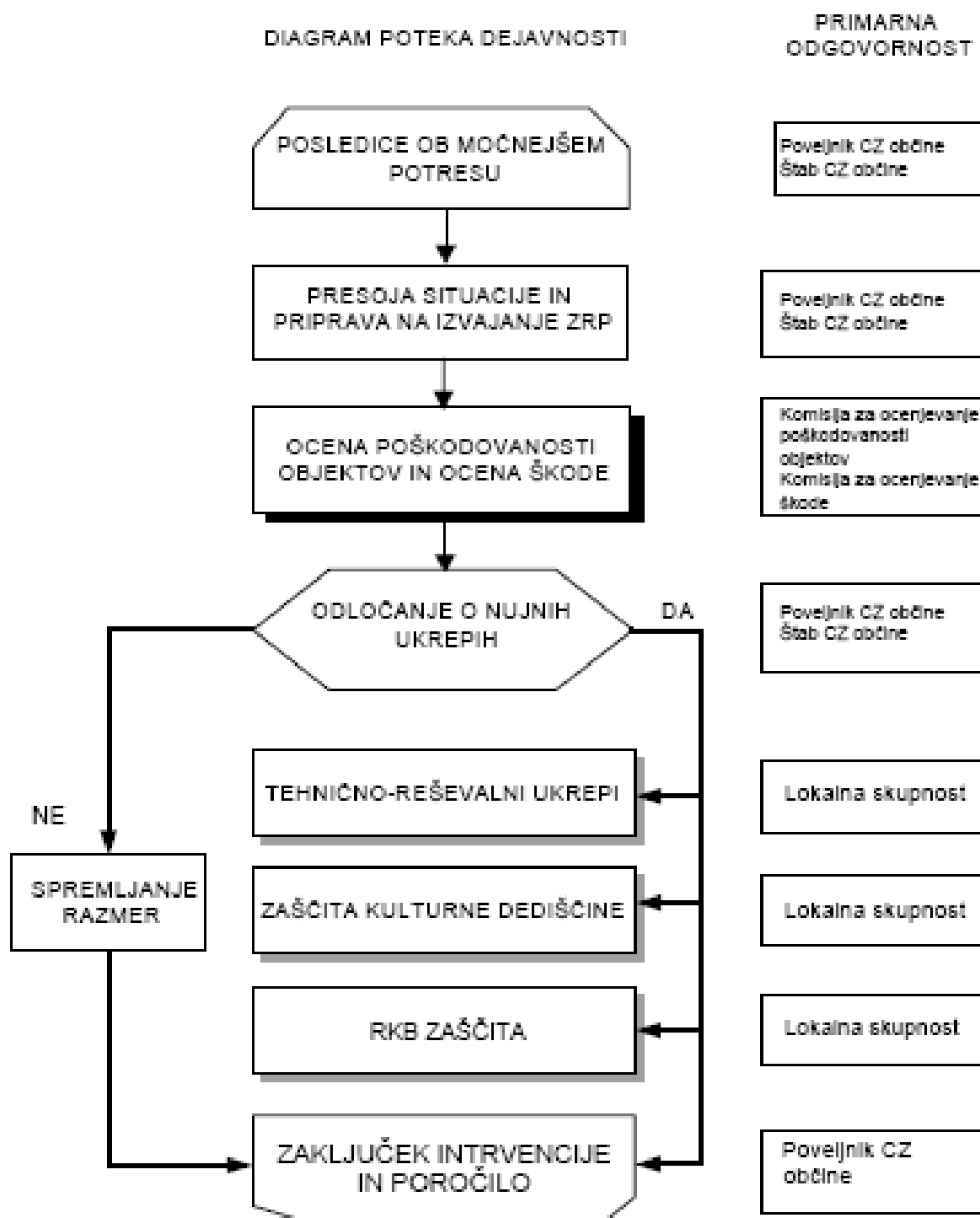
Dejavnosti občine za zagotovitev osnovnih življenjskih pogojev obsegajo:

- oskrbo s pitno vodo, hrano, živili, zdravili, električno energijo,
- ureditev nujnih prometnih povezav in komunalnih storitev,
- oskrbo živali na prizadetem območju.

Če občina ne zmore izvesti zaščitnih ukrepov lahko zaprosi poveljnika CZ za Pomurje za pomoč za pomoč.

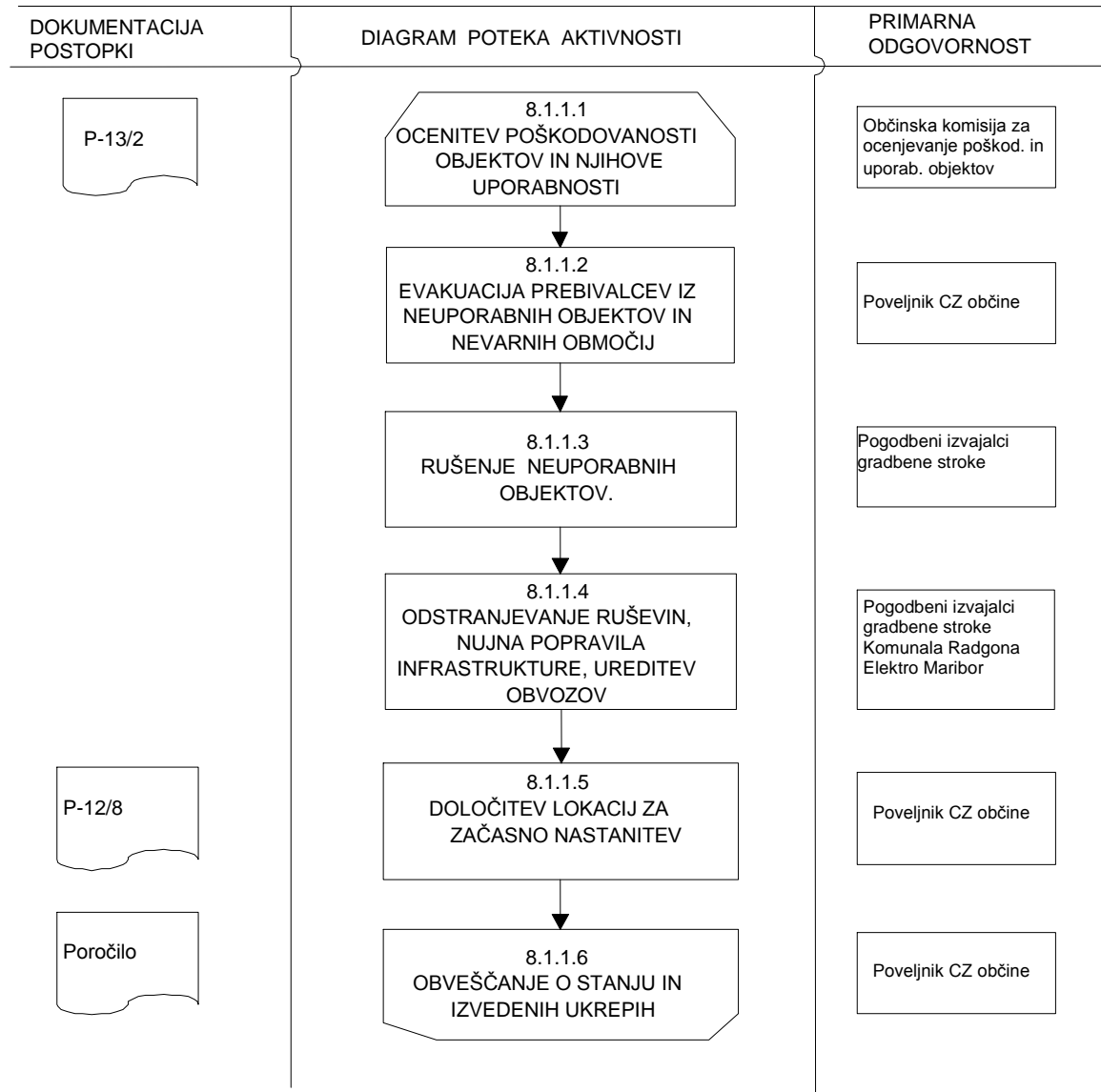
IZVAJANJE ZAŠČITNO REŠEVALNIH UKREPOV OB MOČNEJŠEM POTRESU

Slika 7: Diagram poteka aktivnosti ob močnejšem potresu



8.1.1. Prostorski, gradbeni in drugi tehnični ukrepi

Slika 8: Diagram poteka aktivnosti za izvedbo prostorskih, gradbenih in drugih tehničnih ukrepov



P – 1/3	Podatki o poveljniku CZ in njegovem namestniku
P – 12/2	Pregled deponij za ruševine
P – 12/8	Pregled lokacij in objektov za začasno nastanitev
P – 13/2	Metodologija za ocenjevanje škode

Po potresu je pomembno čimprej ugotoviti, koliko je poškodovanih zgradb, ki jih je z enostavnimi ukrepi možno hitro sanirati ali ojačiti, koliko zgradb je porušeni ali tako močno poškodovanih, da jih ni mogoče popraviti, ter koliko prebivalcem je potrebno zagotoviti začasno prebivališče. Ugotoviti je potrebno tudi število poškodovanih javnih objektov ter število objektov, ki so nujno potrebni za zdravljenje, nego in pomoč

prizadetim prebivalcem. Pri obravnavi zgradb, ki predstavljajo pomembno kulturno dediščino je potrebno upoštevati zahteve pristojnih organov za varstvo kulturne dediščine. Po potresu je potrebno čimprej ugotoviti stanje objektov ter jih razvrstiti med uporabne, začasno neuporabne in neuporabne, odvisno od možnosti in stroškov sanacije. Za izvedbo te naloge lahko občina zaprosi poveljnika CZ za Pomurje za pomoč, da to opravi regijska komisija za ocenitev uporabnosti objektov.

Po potresu je potrebno preprečiti nadaljnja rušenja, do katerih lahko pride, zaradi naknadnih potresnih sunkov ali kritičnega stanja dela ali celotne zgradbe. Na podlagi ugotovitev je potrebno čimprej izdelati načrt:

- ◆ nujnih rušenj in odstranitvev zgradb ali delov zgradb, ki grozijo s poružitvijo in
- ◆ odstranitvev razrahljanih ruševin,
- ◆ zmanjšanja ali odstranitve težkih obtežb,
- ◆ odranja in podpiranja,
- ◆ vodoravnega opiranja,
- ◆ vgrajevanja vezi, podpornih zidov, polnilnih elementov, pa tudi zunanjih podpornih elementov.

Prva ocena poškodovanosti in uporabnosti objektov naj bi bila izdelana že v nekaj dneh po potresu, odvisno od obsega posledic. Njen namen je, kot rečeno, zagotoviti kar najhitrejšo oceno potrebne pomoči ter opozoriti prebivalce na nevarnosti, ki jih predstavljajo poškodovane zgradbe. Zgradbe se na podlagi pregleda, ki ga opravijo omenjene strokovne ekipe, razvrstijo na:

- ◆ **uporabne**,
- ◆ **začasno neuporabne**, ki jih je potres poškodoval v tolikšni meri, da bi jih utegnil močnejši naknadni potresni sunek porušiti,
- ◆ **neuporabne**, ki jih je potres bodisi porušil bodisi poškodoval v tolikšni meri, da jih ni več mogoče sanirati. Vstop vanje je treba prepovedati oziroma onemogočiti. Objekte označi komisija z barvami glede na uporabnost:
 - zelena - uporabno,
 - rumena - začasno uporabno,
 - rdeča - neuporabno.

Pri tem imajo prednost zgradbe, katerih delovanje je pomembno za zaščito, reševanje in pomoč. To so predvsem zdravstveni domovi, gasilski domovi, komunikacijski centri, policijske postaje idr. Poseben pristop zahtevajo tudi t.i. inženirski objekti, kot so premostitveni objekti na komunikacijah, energetski objekti, predori, infrastrukturni objekti, nekateri industrijski objekti in drugo.

Med urbanistične, gradbene in druge tehnične ukrepe sodijo:

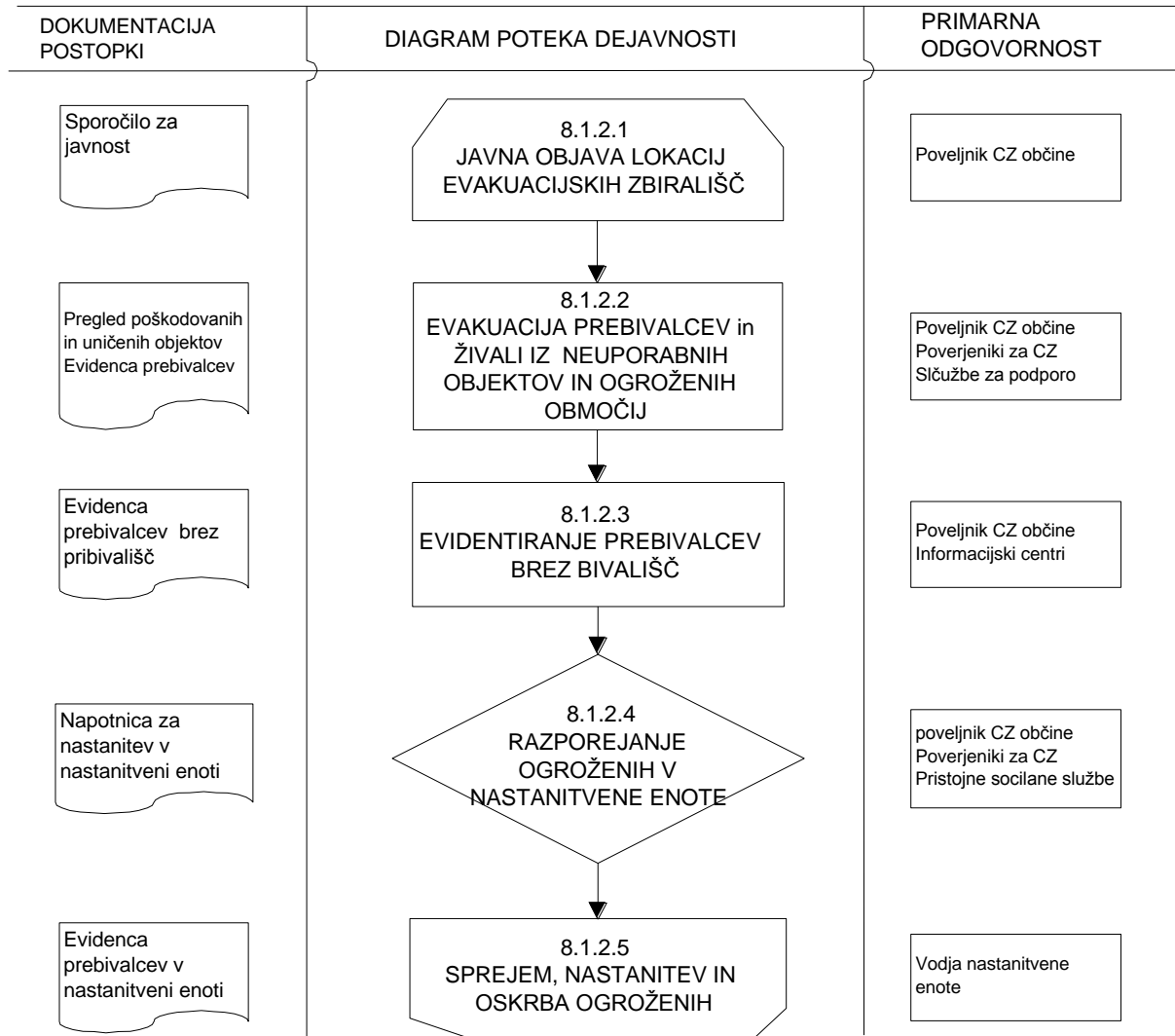
- ◆ določitev in ureditev lokacij za postavitvev zasilnih prebivališč,
- ◆ določitev in ureditev lokacij odlagališč za začasno odlaganje ruševin in drugih materialov,
- ◆ določitev odlagališč posebnih odpadkov,
- ◆ določitev in ureditev lokacij oziroma objektov za zbiranje in začasno skladiščenje nevarnih snovi iz gospodinjstev, industrijske in drugih dejavnosti ter vzpostavitvev komunikacij in določitev obhodnih poti.

8.1.2. Evakuacija

Ukrepa evakuacije v občini, na podlagi ocene ogroženosti in potresne nevarnosti, opredeljene v točki 1.2. tega načrta, **ne načrtujemo**.

V primeru potresa, hujšega od ocene in v primerih hujše poškodovanosti stanovanjskih objektov pa se ukrep izvaja po naslednji shemi:

Slika 9: Diagram poteka aktivnosti za izvedbo evakuacije



Prebivalci se ob potresu VII. stopnje praviloma ne evakuirajo z območja, ki ga je prizadel potres. V primeru potrebe po začasni nastanitvi, če je le mogoče, je potrebno urediti nastanitvene zmogljivosti čim bližje njihovim domovom. V kolikor ni mogoče vseh prebivalcev namestiti na lokacije, predvidenih za začasno nastanitev, se del prebivalcev evakuirajo v sosednje, neprizadete občine ali regije. Iz prizadetega območja evakuiramo le posebne skupine prebivalcev (starejše ljudi, bolnike, otroke, ki so ostali brez staršev, ter druge ljudi, ki niso sposobni sami skrbeti zase).

Na prizadem območju je potrebno poskrbeti tudi za nastanitvene zmogljivosti (hleve) in preskrbo za živino, načeloma čim bližje lastnikovim domovom.

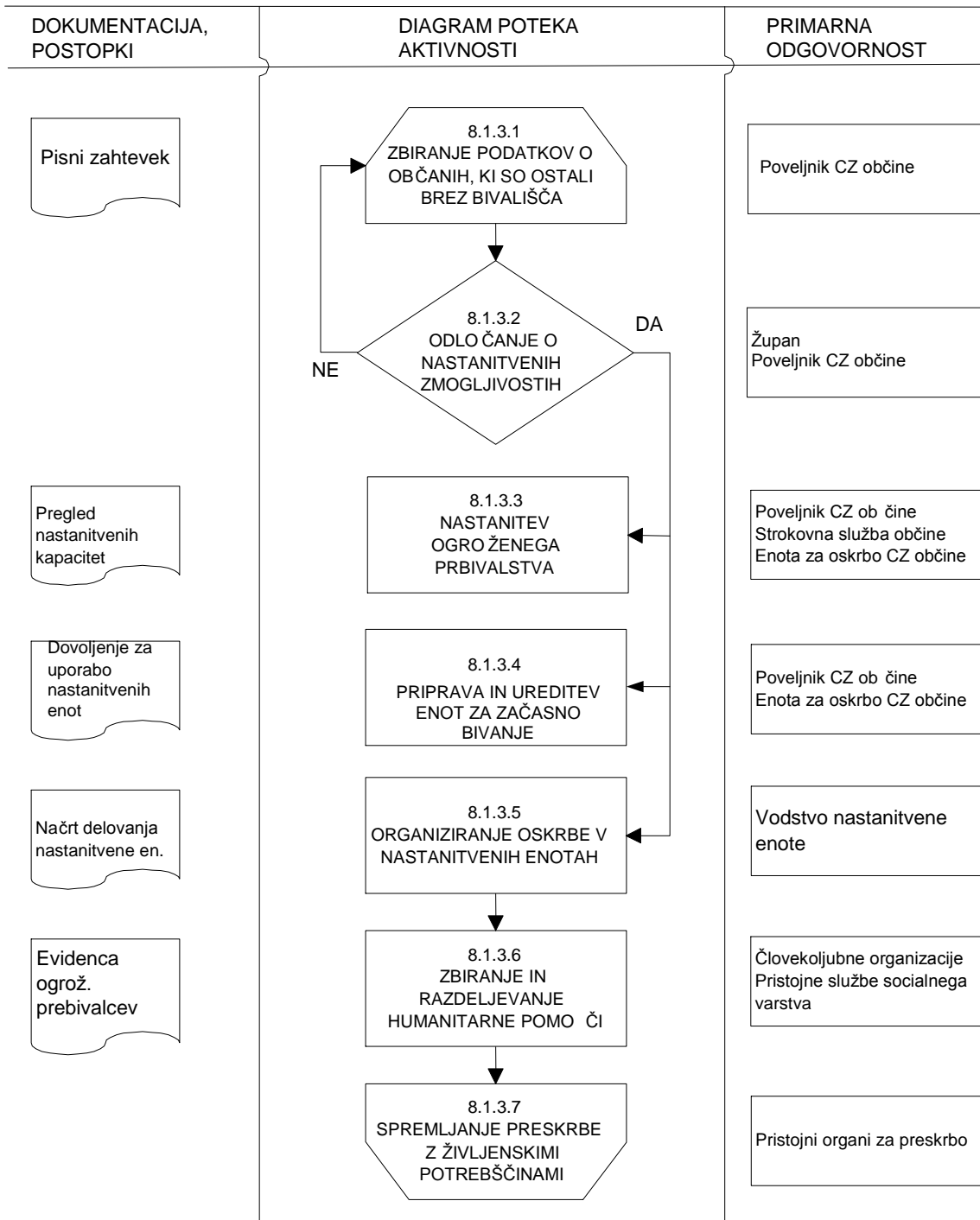
P – 12	Evakuacija
--------	------------

8.1.3. Sprejem in oskrba ogroženih prebivalcev

Ukrepa sprejema in oskrbe ogroženih prebivalcev v občini, na podlagi ocene ogroženosti in potresne nevarnosti, opredeljene v točki 1.2 tega načrta, **ne načrtujemo**.

V primeru potresa, hujšega od ocene in v primerih hujše poškodovanosti starejših stanovanjskih objektov, opredeljenih v točki 1.2 tega načrta, pa se ukrep izvaja po naslednji shemi:

Slika 10: Diagram poteka aktivnosti ob močnejšem potresu



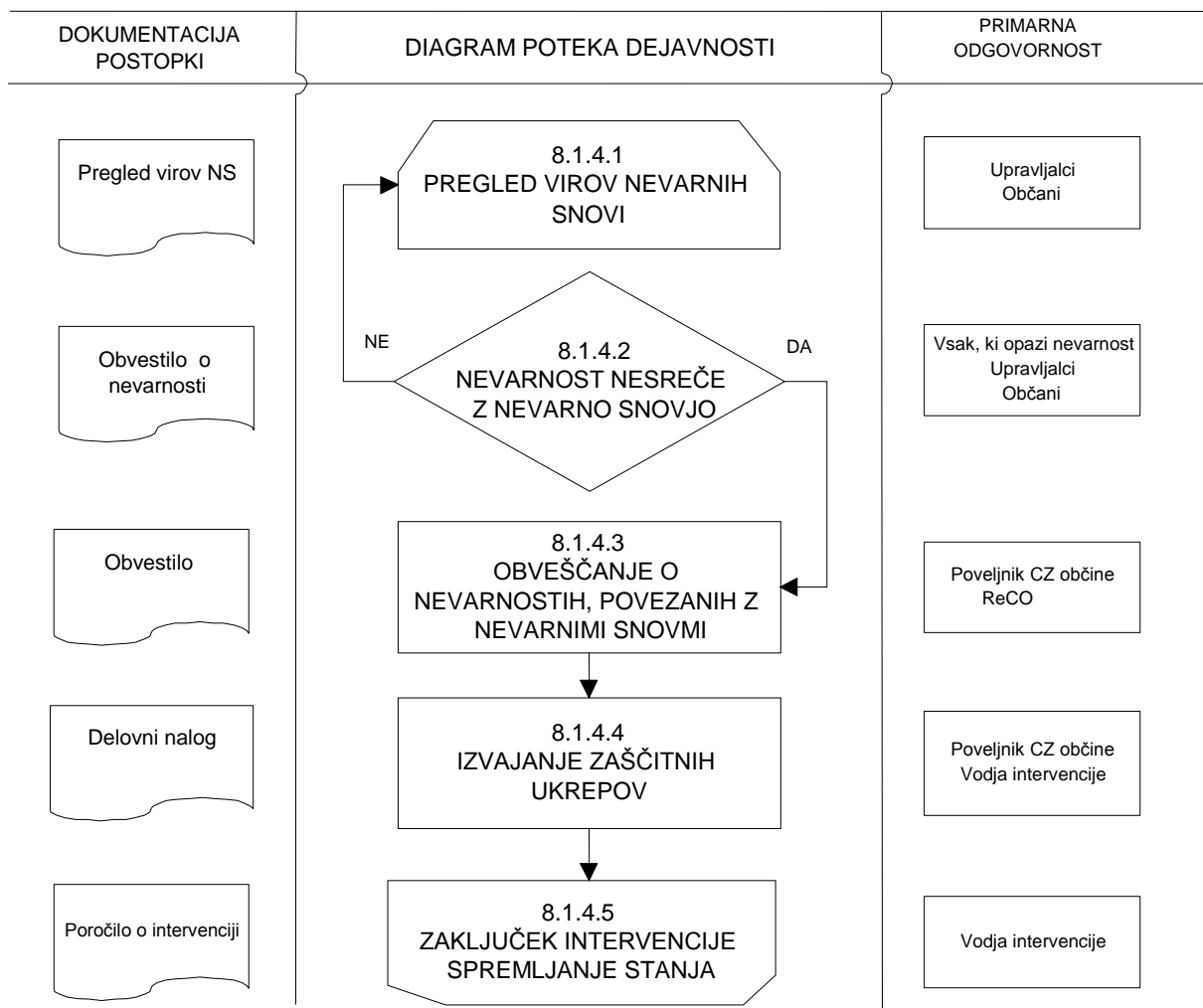
Sprejem in oskrba ogroženih ter prizadetih prebivalcev obsega:

- ◆ priprava in urejanje začasnih prebivališč,
- ◆ nastanitev prebivalstva (v hotele in druge objekte obstoječe nastanitvene objekte, šele nato v telovadnico OŠ),
- ◆ oskrba z najnujnejšimi življenjskimi potrebščinami ter
- ◆ zbiranje in razdeljevanje humanitarne pomoči.

P – 6/1	Pregled humanitarnih organizacij
P – 6/2	Pregled centrov za socialno delo s podatki o odgovornih osebah
P – 12/6	Pregled namestitvenih kapacitet v občini
P – 12/7	Pregled prehrambenih kapacitet v občini
P – 12/8	Pregled lokacij za postavitve zasilnih bivališč
N – 06	Navodilo kako zagotovimo zdravo pitno vodo

8.1.4. Radiološka, kemijska in biološka zaščita

Slika 11: Diagram poteka RKB zaščite



Zaradi posledic potresa lahko pride do poškodb na napravah in objektih, ki so bistvenega pomena za kemijsko nevarnost. Za intervencije ob morebitnih nesrečah z nevarnimi snovmi na potresnem območju je pristojna PGRGR. ReCO o nesreči obvesti PGDGR.

Ob pojavu večje onesnaženosti z nevarnimi snovmi, ko občina nima ustreznih strokovnih ekip, poveljnik CZ občine zaprosi poveljnika CZ za Pomurje za pomoč.

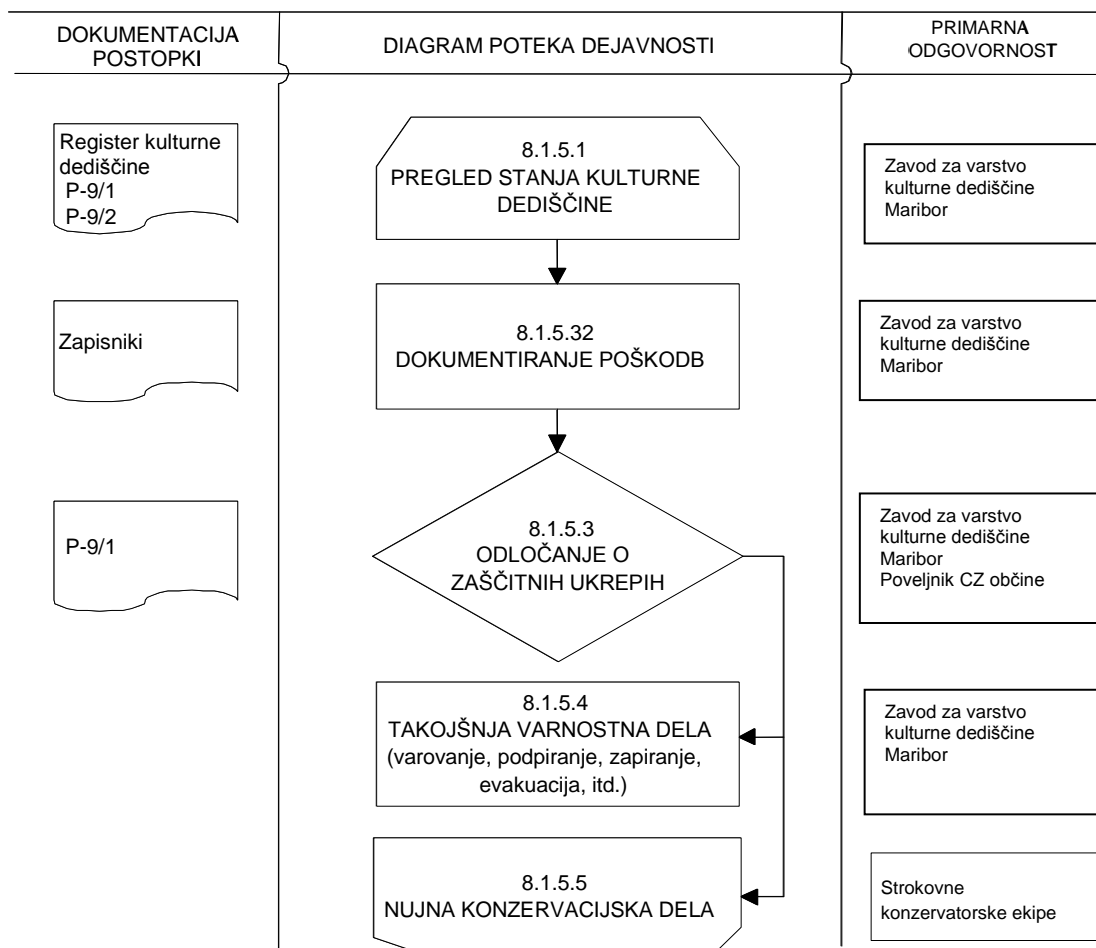
P – 7/5

Pregled organizacij - odstranjevalcev in zbiralcev odpadkov nevarnih snovi

8.1.5. Zaščita kulturne dediščine

Na območju VII. stopnje v občini je nekaj objektov kulturne dediščine, ki bi bili ob potresu ogroženi. Če bi prišlo do poškodovanja takih objektov bi se smiselno izvajali ukrepi zaščite po naslednjem diagramu:

Slika 12: Diagram poteka zaščite kulturne dediščine



Zaščita kulturne dediščine obsega priprave in izvajanje ukrepov za zmanjšanje nevarnosti ter preprečevanje škodljivih vplivov naravnih in drugih nesreč na kulturno dediščino.

Izvajajo jih strokovnjaki s področja kulturne dediščine, strokovne službe za varstvo kulturne dediščine, po potrebi pa se lahko vključijo tudi enote, službe ter druge sile za zaščito, reševanje in pomoč občine.

Kulturni spomeniki, ki so pomembni za kulturo in dediščino naroda morajo biti identificirani z mednarodnim razpoznavnim znakom varstva kulturnih dobrin. Stavbno kulturno dediščino je treba čimprej zavarovati tudi pred vremenskimi vplivi, premično pa premestiti v ustrezne objekte, kjer se lahko izvedejo tudi najnujnejša konzervatorska dela. Zavod za varstvo kulturne dediščine, v katerega pristojnost spada naravna in kulturna dediščina na območju občine, mora v svojem načrtu opredeliti objekte in ukrepe in naloge za zaščito in reševanje predmetov in objektov naravne in kulturne dediščine.

P – 9/1	Pregled ustanov za varstvo naravne in kulturne dediščine
---------	--

8.2. NALOGE REŠEVANJA IN POMOČI

8.2.1. Nujna medicinska pomoč

Delovanje zdravstvene službe ob naravnih in drugih nesrečah ureja pravilnik Ministrstva za zdravje o delu zdravstvene službe ob naravnih in drugih nesrečah ter navodilo Ministrstva za zdravje o delu zdravstva ob naravnih in drugih nesrečah.

V okviru nujne medicinske pomoči ob potresu se izvajajo le najnujnejši ukrepi za ohranitev življenja in varovanje zdravja ljudi na prizadetem območju. To so predvsem:

- ◆ prva (laična) pomoč, ki si jo zagotavljajo občani sami in jo nudijo ekipe prve pomoči Civilne zaščite,
- ◆ nujna zdravstvena pomoč, ki jo daje medicinsko osebje bodisi na terenu ali pa v ustreznih zdravstvenih ustanovah,
- ◆ izvajanje higienskih in protiepidemičnih ukrepov, ki jih izvajajo različne službe pod nadzorstvom zdravstvenega inšpektorata in pristojnih zavodov za zdravstveno varstvo,
- ◆ oskrba z zdravili, sanitetnim materialom in opremo.

Ekipe prve pomoči CZ v občini se aktivira le takrat kadar zaradi velikega števila poškodovanih v potresu pomoč rednih zdravstvenih služb in drugih reševalcev ni zadostna.

P – 6/3	Podatki o zdravstveni postaji in reševalni postaji
P - 4	Podatki o občinskih silah in sredstvih za zaščito in reševanje

8.2.2. Psihosocialna pomoč

Za potres sta značilni nenadnost in silovitost. Občani lahko ob močnejšem potresu doživijo hud pretres in potrebujejo psihološko pomoč. Psihosocialno pomoč ob potresu preživelim nudijo različni strokovnjaki (socialni delavci, psihologi, terapevti, duhovniki).

Psihološko pomoč preživelim se po potrebi organizira v sodelovanju z vsemi usposobljenimi strokovnimi službami, ki tako pomoč lahko nudijo. V ta namen se lahko vnaprej pripravijo zloženke Prve socialne pomoči ob potresu z napotki, kako si ljudje lahko pomagajo in kje lahko dobijo strokovno pomoč, če jo potrebujejo. Zloženke se prebivalstvu deli takoj po nesreči.

Center za socialno delo koordinira izvajanje psihosocialne pomoči in je tudi osrednji izvajalec te pomoči.

V vse programe usposabljanja pripadnikov sil za ZRP so vključene vsebine prve psihološke pomoči.

Organiziranje posebnih duhovnih pomoči, izven obstoječih organizacij in inštitucij, glede na ocenjeno število prizadetih zaradi potresa, v občini Gornja Radgona ne načrtujemo.

Zaščita ogroženih otrok

V primeru, da bi zaradi posledic potresa otroci ostali brez staršev ali le ti ne bi mogli opravljati svoje vloge zaradi prizadetosti v potresu, se vključi Center za socialno delo, ki izvaja ukrepe zaščite ogroženih otrok.

Nudjenje psihološke pomoči usmerja Center za socialno delo in Območno združenje rdečega križa Gornja Radgona.

P – 6/2	Pregled centrov za socialno delo s podatki o odgovornih osebah
P – 16/17	Prva socialna pomoč ob potresu

8.2.3. Prva veterinarska pomoč

Prva veterinarska pomoč ob potresu obsega:

- zbiranje podatkov o poškodovanih in poginulih živalih na celotnem prizadetem območju,
- dajanje prve veterinarske pomoči poškodovanim živalim,
- zasilni zakol poškodovanih živali,
- odstranjevanje živalskih trupel ter
- izvajanje drugih higienskih in protiepidemijskih ukrepov.

Naloge prve veterinarske pomoči izvajajo veterinarji oziroma veterinarske organizacije v sodelovanju z ekipami CZ in gasilskimi organizacijami.

P - 6/5	Pregled veterinarskih organizacij
P - 3/2	Podatki o prostovoljnih gasilskih enotah občine

8.2.4. Reševanje iz ruševin

Iz ocene ogroženosti izhaja, da na območju občine ni predvidenih večjih porušitev objektov. V primeru posameznih porušitev starejših stanovanjskih in gospodarskih

objektov za iskanje zasutih v ruševinah poveljnik CZ občine zaprosi za pomoč poveljnika CZ pomurske regije za aktiviranje regijske enote reševalnih psov.

Reševanje iz ruševin obsega izvidovanje in tehnično reševanje:

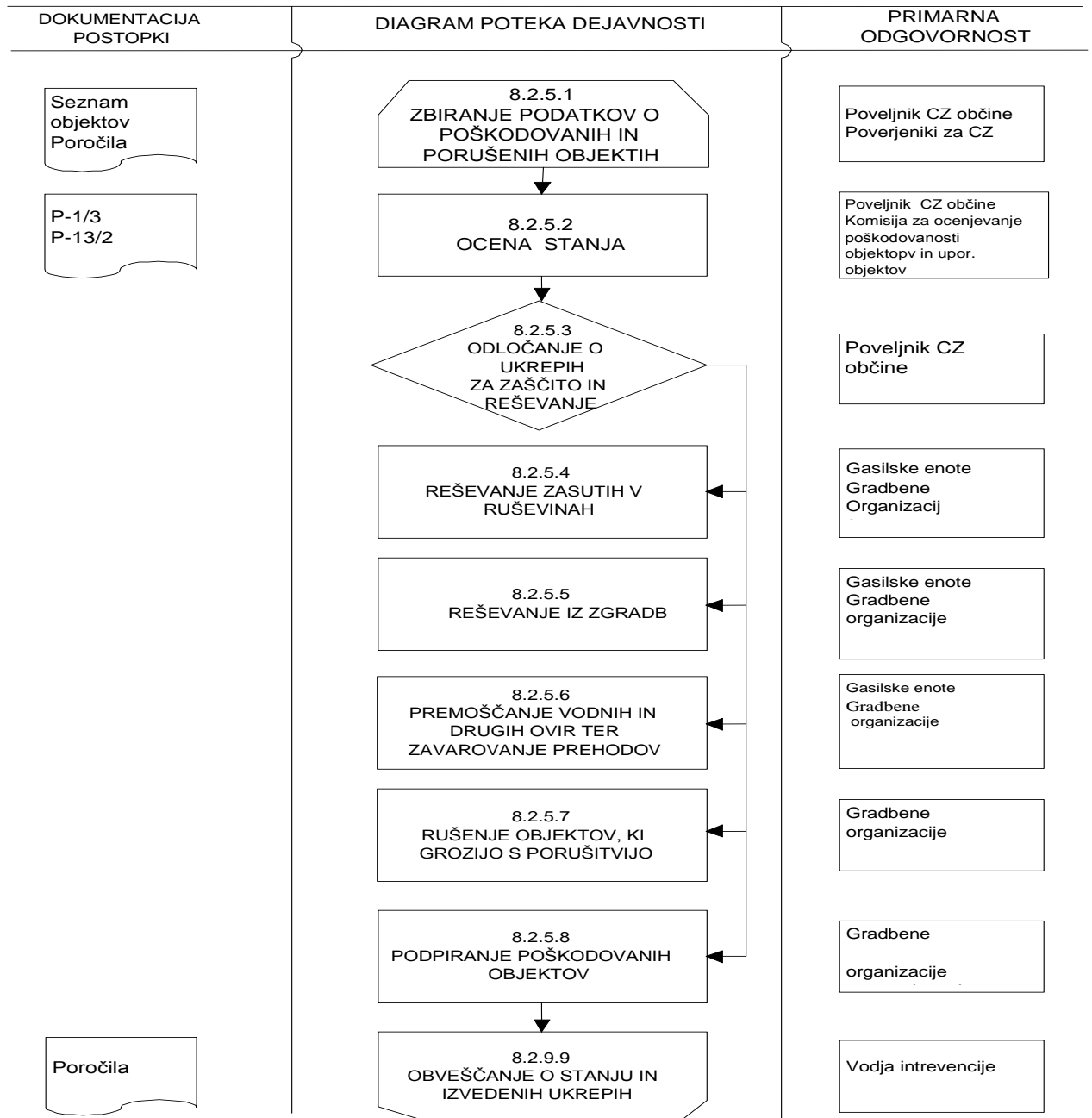
- pregled ruševin in delno porušeni objektov ekipe reševalnih psov,
- reševanje iz ruševin,
- reševanje oziroma odstranjevanje materialnih sredstev iz prizadetega objekta,
- premoščanje ovir za varno reševanje iz ruševin,
- rušenje in odstranjevanje objektov, ki grozijo s poružitvijo,
- zavarovanje prehodov in poti ob poškodovanih objektih.

Naloge opravljajo:

- prostovoljne gasilske enote občine,
- občinski pogodbeni izvajalci gradbene stroke.

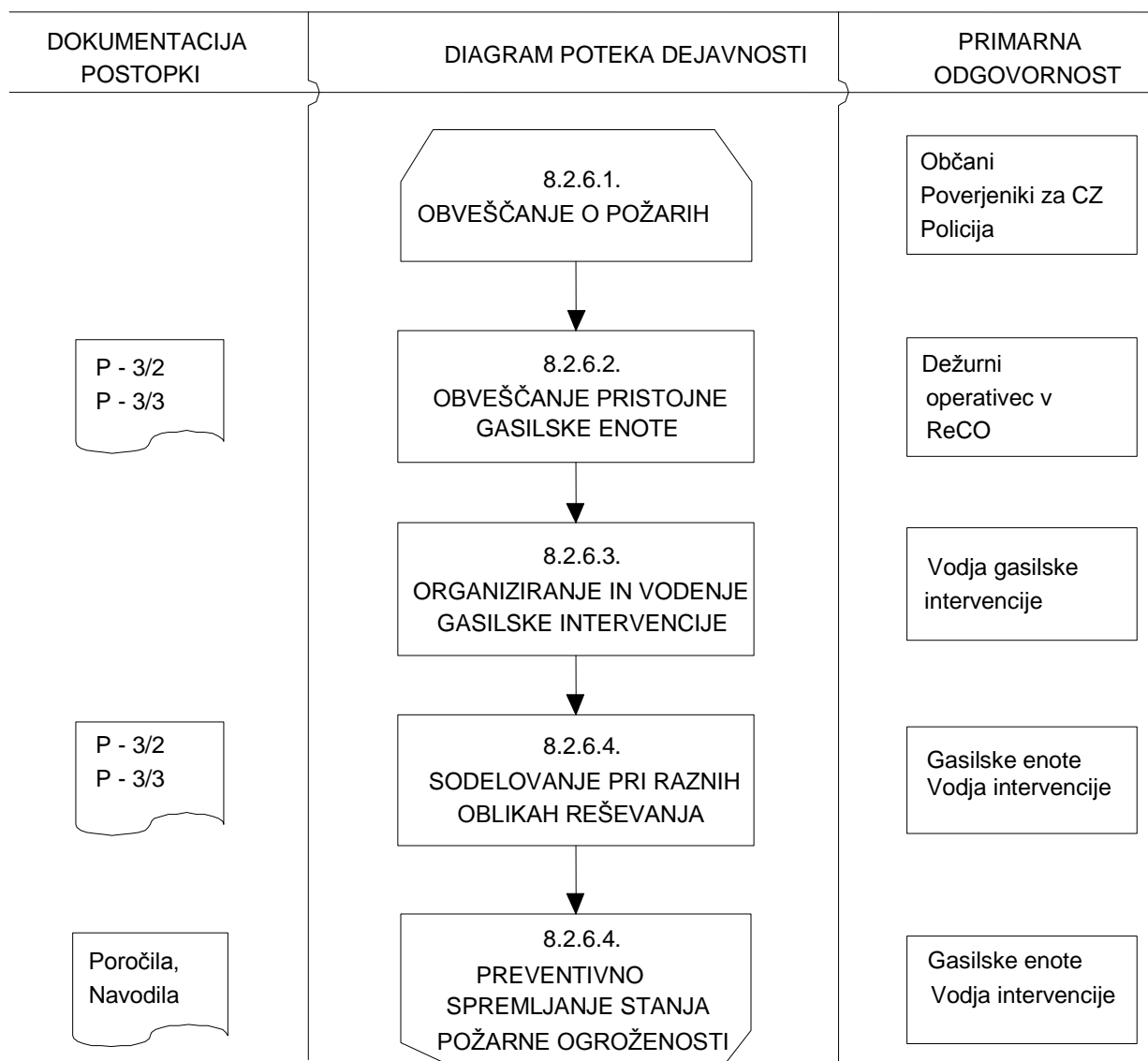
P – 1/3	Podatki o poveljniku CZ in njegovem namestniku
P – 3/2	Podatki o prostovoljnih gasilskih enotah občine
P – 6/7	Pregled pogodbenih izvajalcev
P – 12/2	Pregled deponij za ruševine
P – 13/2	Metodologija za ocenjevanje škode

Slika 12: Diagram poteka zaščite kulturne dediščine



8.2.5. Gašenje in reševanje ob požarih

Slika 13: Diagram poteka aktivnosti gašenja in reševanja ob požarih



Gašenje in reševanje ob požarih ter eksplozijah obsega:

- ◆ preprečevanje nastanka požarov,
- ◆ preprečevanje nastanka eksplozij plina in drugih eksplozivnih snovi,
- ◆ gašenje požarov ter
- ◆ reševanje ob požarih in eksplozijah.

Naloge izvajajo prostovoljne gasilske enote. Gasilske enote sodelujejo tudi pri izvajanju drugih nalog zaščite in reševanja, še posebej pri reševanju iz zgradb, reševanju ob prometnih nesrečah, pri izvajanju nalog zaščite in reševanja ob nesrečah z nevarnimi snovmi ter pri oskrbi s pitno in sanitarno vodo.

P – 3/2	Podatki o prostovoljnih gasilskih enotah občine
N - 05	Navodilo o obveščanju, alarmiranju in aktiviranju

8.2.6. Zagotavljanje osnovnih pogojev za življenje

Zagotavljanje osnovnih pogojev za življenje ob potresu obsega:

1. Nujno zdravstveno oskrbo ljudi in živali

- Nujno zdravstveno oskrbo poškodovanim prebivalcem nudi Zdravstveni dom Gornja Radgona v skladu z načrtom zdravstva za postopanje ob naravnih in drugih nesrečah. Pomoč pri tem nudi JGS, lahko pa tudi ekipa prve pomoči CZ občine, predvsem pri transportu poškodovanih in nudenju prve laične pomoči.
- Za oskrbo poškodovanih živali pa skrbi Veterinarska postaja Gornja Radgona v skladu z načrtom VURS za postopanje ob naravnih in drugih nesrečah. Pomoč po potrebi nudi JGS ter lastniki živali.

2. Nastanitev in oskrbo s pitno vodo, hrano, zdravili in drugimi osnovnimi življenjskimi potrebščinami

Nastanitev in oskrbo z osnovnimi življenjskimi potrebščinami prebivalcev, ki jih nimajo zaradi poškodovanih stanovanj usmerja poveljnik CZ občine skupaj z OZ Rdečega križa. Prebivalci se začasno nastanijo v zidane objekte, ki so ostali nepoškodovani. Hrana se pripravlja v razpoložljivih kapacitetah gostinskih obratov.

3. Zagotavljanje delovanja nujne infrastrukture (električno omrežje, vodovod, ceste..).

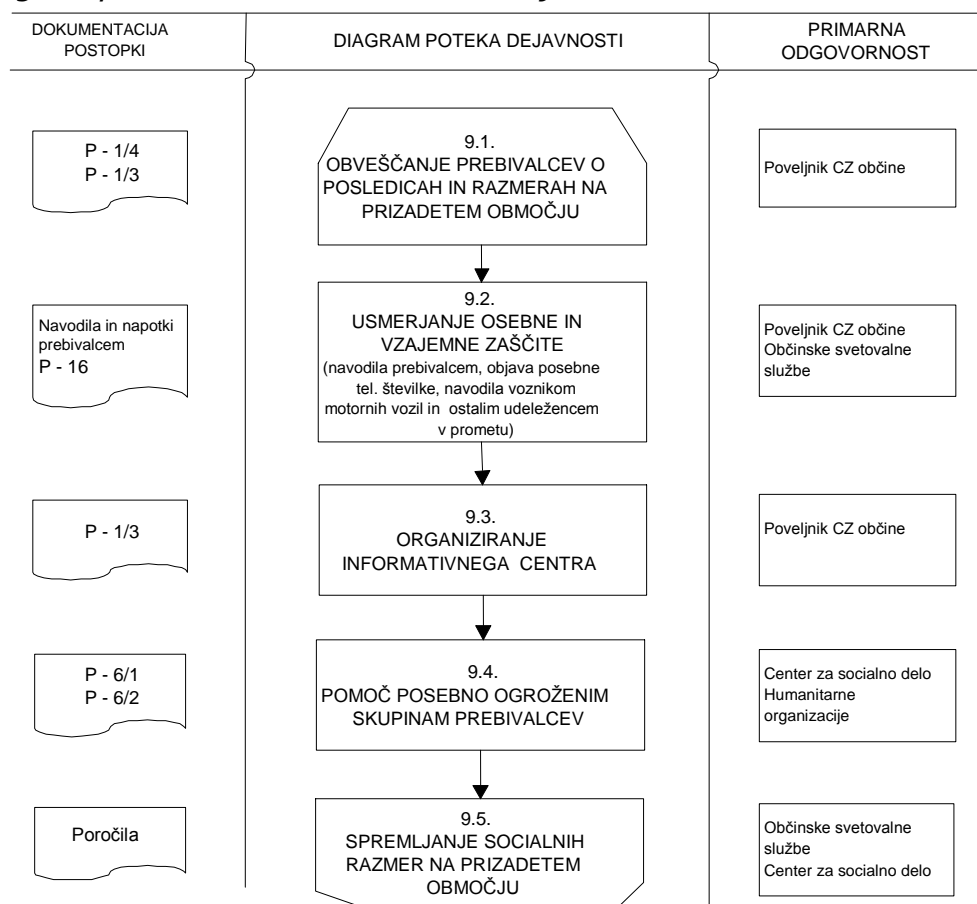
Na potresnem območju, kjer so nastale tudi poškodbe infrastrukture, skrbijo za odpravo posledic in zagotavljanja normalnega delovanja pristojna podjetja in organizacije. Za odpravljanje poškodb in normalnega delovanja elektro omrežja skrbi Elektro Maribor, za javni vodovod podjetje Komunala Radgona, za pomembnejše ceste pa Cestno podjetje Murska Sobota in Komunala Radgona. Ukrepe za normalizacijo razmer izvajajo v skladu s svojimi načrti delovanja ob naravnih in drugih nesrečah.

Izvajanje nalog na področju zagotavljanja osnovnih pogojev za življenje usmerja poveljnik CZ občine. Pri zagotavljanju osnovnih pogojev za življenje se v izvajanje nalog aktivno vključujejo tudi prebivalci v svoji delovni in bivalni sredini ter izvajajo naloge samoiniciativno in po usmeritvah poveljnika CZ občine.

Osnovni pogoji za življenje so zagotovljeni takrat, ko so izpolnjeni vsi pogoji za preklic odrejenih zaščitnih ukrepov.

9. OSEBNA IN VZAJEMNA ZAŠČITA

Slika 14: Diagram poteka aktivnosti osebne in vzajemne zaščite



Osebna in vzajemna zaščita obsega vse ukrepe prebivalcev za preprečevanje in ublažitev posledic potresa za njihovo zdravje in življenje ter varnost njihovega imetja takoj oziroma v prvih urah po nesreči. Za organiziranje, razvijanje in usmerjanje osebne in vzajemne zaščite je zadolžena občina. Pri tem imajo pomembno vlogo poverjeniki za CZ ter informativni center, ki ga lahko po potrebi ustanovi občina in med drugimi nalogami usmerjajo izvajanje osebne in vzajemne zaščite v bivalnem okolju.

Za izvajanje nalog osebne in vzajemne zaščite ob naravnih in drugih nesrečah se prebivalci že danes seznanjajo iz učnih programov v šolah, preko različnih oddaj na Radiu in TV ter z napotki občine v tistih predelih občine, ki so posebej ogroženi zaradi različnih nesreč.

Napotki vsebujejo tudi preventivno obnašanje prebivalcev na ogroženem območju, kot je npr. njihovo ravnanje in postopanje pred, med in po potresu. S temi navodili so prebivalci na najbolj ogroženem delu občine že danes seznanjeni.

P – 1/3	Podatki o poveljniku CZ in njegovem namestniku
P – 1/4	Seznam članov OŠCZ
P – 6/1	Seznam humanitarnih organizacij
P – 6/2	Pregled centrov za socialno delo lokalnih skupnosti s podatki vodilnih oseb
P – 16	Napotki in navodila prebivalcem o ravnanju v primeru naravnih in drugih nesreč

10. OCENJEVANJE ŠKODE

Ocenjevanje škode ob potresu zajema ocenjevanje poškodovanosti objektov in ocenjevanje škode, ki se praviloma opravljata skupaj.

Poškodovane objekte je potrebno čimprej evidentirati, oceniti njihovo uporabnost in škodo kar organizirata OŠCZ in občinska komisija za oceno škod. Lastniki in uporabniki objektov lahko poškodovanost objektov prijavijo na telefonsko številko, ki jo za ta namen objavi občina. Poveljnik CZ in OŠCZ po potresu najprej pripravi prvo - grobo oceno škode, ki je podlaga za odločanje o pomoči občini pri zagotavljanju osnovnih pogojev za delo ter pripravo sanacijskih programov. O prvi oceni škode sestavi poročilo ter poroča županu in poveljniku CZ za Pomurje. MORS – URSZR na podlagi poročil o škodi po potresu odloči o pričetku ocenjevanja škode.

Z ocenjevanjem škode na stvareh prične občinska komisija za oceno škod takoj po prejemu sklepa o pričetku ocenjevanja škode s katerim URSZR določi predmet ocenjevanja in časovne roke za izvedbo. Načeloma in v okvirih možnosti se ocenitev uporabnosti objektov in ocenitev škode opravi sočasno. Če predsednik komisije oceni, da občinska komisija ne bo zmogla izvesti ocenjevanja v celoti, lahko zaprosi regijsko komisijo za oceno škod za pomoč (prošnjo naslovi na URSZR – Izpostava Murska Sobota).

Nato občinska komisija na krajevno običajen način ter na druge ustrezne načine, glede na razmere, objavi pričetek zbiranja in sprejemanja vlog o poškodovanih objektih na predpisanih obrazcih ter prične z ogledi in s cenitvami poškodovanosti posameznih objektov – tudi tistih, čigar lastniki, zaradi razmer, niso podali vloge. Po opravljenih terenskih ogledih vse zbrane vloge - cenitve vnese v spletno aplikacijo Most. V ta namen pridobi dovoljenje systemskega operaterja (preko URSZR – Izpostava Murska Sobota) za večje število vstopnih točk v spletno aplikacijo.

P – 13/1	Seznam članov komisije za ocenjevanje škode ob naravnih in drugih nesrečah
P – 13/2	Metodologija za ocenjevanje škode
P – 13/3	Obrazci za oceno poškodovanosti in uporabnosti objektov

11. RAZLAGA POJMOV IN OKRAJŠAV

11.1. POMEN POJMOV

Epicenter (nadžarišče potresa) je območje na površju Zemlje, ki leži navpično nad žariščem potresa (hipocentrom) in je zato tudi najbližje žarišču. V epicentru ponavadi nastane najmočnejši in najbolj uničujoč sunek, z oddaljevanjem od epicentra pa intenziteta potresa slabi.

Intenziteta (Io) je mera za učinke potresa, ki je odvisna od njegove energije, epicenterske razdalje in geoloških razmer. To je najpomembnejši podatek za prebivalce, saj z njo ugotavljamo učinke potresa na ljudi, predmete, zgradbe in naravo. Intenziteto merimo v stopnjah različnih intenzitetnih lestvic, ki so brezdimenzionalne veličine (MCS, MSK, EMS). Je subjektivna opisna mera, ki fizikalno ni definirana, in je ponavadi največja v nadžarišču potresa (epicentru), z oddaljevanjem od nadžarišča pa postopoma slabi. Potres z večjo magnitudo ponavadi povzroči tudi večjo škodo na površini Zemlje. Vendar pa vlivajo na intenziteto potresa še mnogi drugi dejavniki kot so: oddaljenost od epicentra, globina žarišča, gostota naseljenosti, kvaliteta gradnje in lokalna geološka zgradba.

Intenzitetna (makroseizmična, potresna) lestvica je celoštevilska, opisna lestvica in nima prave fizikalne podlage. Z intenzitetno lestvico skušamo ovrednotiti vpliv potresa na objekte visoke in nizke gradnje, predmete, človeka in spremembe v naravi. Trenutno v svetu uporabljajo naslednje potresne lestvice:

- ◆ Modificirano Mercallijevo lestvico (MM), ima 12 stopenj,
- ◆ Medvedev-Sponheuer-Karnikovo potresno lestvico (MSK), ima 12 stopenj,
- ◆ Evropsko potresno lestvico (EMS), ima 12 stopenj in
- ◆ Japonsko potresno lestvico (JMA), ima 7 stopenj.

Med prvimi štirimi potresnimi lestvicami (MCS, MM, MSK, EMS) so razlike kar zadeva učinke nasploh neznatne, JMA pa se precej razlikuje glede učinkov potresa od drugih potresnih lestvic. V Sloveniji je v skladu s Pravilnikom o tehničnih normativih za graditev objektov visoke gradnje na seizmičnih območjih uradno še vedno veljavna MSK potresna lestvica, dejansko pa se v zadnjih letih še najbolj uporablja EMS, ki je pravzaprav izpopolnjena verzija MSK potresne lestvice.

Magnituda (M) je instrumentalno določena številka mera jakosti potresa ali sproščene energije v žarišču potresa (hipocentru). Za določanje jakosti potresa seizmologi uporabljajo amplitudo nihanja tal, registrirano na določenem tipskem seizmografu v razdalji 100 km od epicentra. Magnituda nima določene zgornje vrednosti, vendar le izjemoma preseže vrednost 9. Največja doslej izmerjena magnituda je dosegla vrednost 9,5 pri potresu v Čilu leta 1960, v slovenski potresni zgodovini pa je največja ocenjena magnituda 6,8 pri potresu na Idrijskem leta 1511.

Nevarnost je (naravna ali druga ustrezna) danost za katerikoli neugoden pojav, ki je povezan z možno nesrečo in lahko povzroči neugodne učinke.

Ogroženost so možne družbene in ekonomske posledice bodočih nesreč.

Potres opredelimo kot seizmično valovanje tal, ki nastane ob nenadni sprostitvi nakopičenih tektonskih napetosti v Zemljini skorji ali zgornjem delu Zemeljskega plašča. Medtem, ko litosferske plošče trkajo med seboj in ob tem spreminjajo obliko, nastajajo ogromni pritiski. Občasno se energija teh pritiskov sprosti in rezultat te sprostitve je nenadni silovit potres.

Prelom je površina ob dveh istovrstnih ali različnih kamninah, vzdolž katerega je prišlo do premikov vzdolž prelomne ploskve.

Seizmograf je instrument, ki beleži nihanje tal. Zapise seizmografov uporabljamo za določitev magnitude potresa in lokacije epicentra ter za razne seizmološke študije.

Seizmologija je veda o potresih in z njimi povezanimi pojavi. Tesno je povezana s fiziko Zemljine notranjosti, tektonofiziko, tektoniko in geologijo ter je del geofizike, ki sodi v sklop naravoslovnih znanosti.

Škoda obsega ekonomske izgube, ocenjene po nesreči.

11.2. RAZLAGA OKRAJŠAV

CZ	Civilna zaščita
EMS	Evropska potresna lestvica
JGS	Javna gasilska služba
Io	Intenziteta potresa
OŠCZ	Občinski štab Civilne zaščite
M	Magnituda potresa
NS	Nevarna snov
OZ	Območno združenje (Rdečega križa)
PGD	Prostovoljno gasilsko društvo
PGDGR	Prostovoljno gasilsko društvo Gornja Radgona
ReCO	Regijski center za obveščanje Murska Sobota
RKB	Radiološko – kemično - biološko
RS	Republika Slovenija
URSZR	Uprava Republike Slovenije za zaščito in reševanje
VURS	Veterinarska uprava Republike Slovenije
ZARE	Radijske zveze v sistemu zaščite in reševanja
ZiR	Zaščita in reševanje
ZRP	Zaščita, reševanje in pomoč

12. SEZNAM PRILOG IN DODATKOV

12.1. PRILOGE

P – 1/1	Seznam odgovornih oseb občine
P – 1/2	Seznam delavcev občine
P – 1/3	Podatki o poveljniku CZ in njegovem namestniku
P – 1/4	Seznam članov OŠCZ
P – 1/5	Radijski imenik sistema zvez ZARE z navodili za uporabo
P – 2/1	Pregled sredstev javnega obveščanja, ki so zadolžene za obveščanje ob naravnih in drugih nesrečah
P – 3/1	Podatki gasilskih enot širšega regijskega pomena
P – 3/2	Podatki prostovoljnih gasilskih enot
P – 4	Podatki o občinskih silah in sredstvih za zaščito in reševanje
P – 6/1	Seznam humanitarnih organizacij (Redeči križ, Karitas)
P – 6/3	Pregled zdravstvenih domov, zdravstvenih postaj in reševalnih postaj
P – 6/5	Pregled veterinarskih organizacij
P – 6/7	Pregled pogodbenih izvajalcev
P – 7/5	Pregled organizacij-odstranjevalcev in zbiralcev odpadkov nevarnih snovi
P – 9/1	Pregled ustanov za varstvo naravne in kulturne dediščine
P – 12	Evakuacija
P – 12/2	Pregled deponij za ruševine
P – 12/6	Pregled namestitvenih kapacitet v občini
P – 12/7	Pregled prehrambenih kapacitet v občini
P – 12/8	Pregled lokacij in objektov za začasno nastanitev
P – 13/1	Seznam članov komisije za ocenjevanje škode ob naravnih in drugih nesrečah
P – 13/2	Metodologija za ocenjevanje škode
P – 13/3	Obrazci za oceno poškodovanosti in uporabnosti objektov
P – 14/7	Pregled MTS in opreme Štaba CZ, občinskih enot CZ in drugih sil ZRP
P – 16	Napotki in navodila prebivalcem o ravnanju v primeru naravnih in drugih nesreč
P – 16/16	Navodilo kako zagotovimo zdravo pitno vodo
P – 16/17	Prva socialna pomoč ob potresu
P – 17	Telefonska številka, na kateri lahko občani dobijo informacije o rušilnem potresu

12.2. DODATKI

D – 1	Načrtovana finančna sredstva za izvajanje načrta
D - 3	Načrt dejavnosti Občine
N - 07	Navodilo za organiziranje in vodenje informacijskih centrov