

**PREDLOG ODLOKA
SKRAJŠANI POSTOPEK**

Na podlagi 61. in 96. člena Zakona o prostorskem načrtovanju (Uradni list RS, št. 33/07, 70/08-ZVO-1B, 108/09-ZPNačrt-A, 80/10-ZUPUDPP, 43/2011-ZKZ-C, 57/2012, 57/2012-ZUPUDPP-A) in 20. člena Statuta Občine Gornja Radgona (Uradno glasilo Občine Gornja Radgona, lokalni časopis Prepih, št. 24/06-UPB1 in 47/08), je Občinski svet Občine Gornja Radgona na svoji _____ redni seji, dne _____ sprejel

O D L O K
**o spremembah in dopolnitvah Odloka o lokacijskem načrtu za območje
poslovno obrtne cone Element Gornja Radgona**

1. člen

Z dnem uveljavitve tega odloka preneha veljati del Odloka o lokacijskem načrtu za območje poslovno obrtne cone Element Gornja Radgona (Uradno glasilo Občine Gornja Radgona, lokalni časopis Prepih, št. 39/07) in sicer za zemljišča parc. št. 1186/4, 1186/5, 1186/6, 1186/7, 1186/8, 1186/3, 1184/1 in 1187/1, vse k. o. Gornja Radgona.

2. člen

Območje zemljišč, parc. št. 1186/4, 1186/5, 1186/6, 1186/7, 1186/8, 1186/3, 1184/1 in 1187/1, vse k. o. Gornja Radgona, se ureja na podlagi Odloka o prostorskih ureditvenih pogojih za območje Občine Gornja Radgona (Uradni list RS, št. 92/99, 101/01, 54/03, Uradno glasilo Občine Gornja Radgona, lokalni časopis Prepih, št. 54/09 – Odlok o prenehanju veljavnosti Odloka o lokacijskem načrtu za plinifikacijo naselij Gornja Radgona in Radenci, na območju občine Gornja Radgona ter spremembe in dopolnitve prostorskih aktov, 72/12 in 77/13).

3. člen

Ta odlok začne veljati osmi dan po objavi v Uradnem glasilu Občine Gornja Radgona – lokalni časopis Prepih.

Številka: 350-2/2006

Datum:

ŽUPAN
OBČINE GORNJA RADGONA
Anton KAMPUŠ

OBRAZLOŽITEV:

Odlok o lokacijskem načrtu za območje poslovno obrtne cone Element Gornja Radgona – v nadaljevanju lokacijski načrt, je bil sprejet v letu 2007.

Celotno območje, ki se ureja na podlagi določil lokacijskega načrta je na osnovi nove parcelacije razdeljeno v podobmočja, in sicer: poslovno obrtni del, stanovanjski del in zeleni varovalni del.

Sprememba se nanaša na podobmočje – stanovanjski del, del območja lokacijskega načrta in zajema 37 parcel, namenjen individualni stanovanjski zazidavi.

Lastnica predmetnih zemljišč je dne 26. 4. 2013 podala pobudo za spremembo lokacijskega načrta. V vlogi navaja, da je izvedla parcelacijo predmetnih zemljišč. Zemljišča, parc. št. 1186/4, 1186/5, 1186/6 in 1186/7, vse k. o. Gornja Radgona so nastale iz parc. št. 1186 in 1185, k. o. Gornja Radgona, ki so veljala v času sprejetja lokacijskega načrta in so označena kot parcele št. 36 in 37, kot je razvidno iz Priloge št. 1. Parcelacija, ki jo je izvedla lastnica ni skladna z veljavnim lokacijskim načrtom, zato nastane problem pri pridobivanju gradbenih dovoljenj za predmetne parcele, saj niso identične s parcelacijo, ki jo je predvidel veljavni lokacijski načrt. Po veljavnem lokacijskem načrtu sta na predmetnem območju bili predvideni dve parceli, po parcelaciji, ki jo je izvedla lastnica so predvidene tri parcele (Priloga št. 2). Problem pa predstavlja tudi sam dostop od občinske ceste do parcel št. 36 in 37, ki je po veljavnem lokacijskem načrtu predviden preko zemljišč parc. št. 1187/2 in 1187/3, k. o. Gornja Radgona in se ne nahaja v območju lokacijskega načrta. Lastnik teh zemljišč se ne strinja z izvedbo tega dostopa, tako da je onemogočen dostop od občinske ceste do predmetnih zemljišč. Z novo parcelacijo je dostop predviden preko obstoječe ulice Ob progi in preko zemljišča parc. št. 1186/7, k. o. Gornja Radgona, ki je v lasti investitorja. S tem je omogočen dostop do vseh treh parcel.

Gre za manjšo spremembo in dopolnitev, ki pa je za realizacijo posegov v prostor na predmetnih zemljiščih s strani investitorja potrebno zaradi pridobitve potrebnih upravnih dovoljenj na Upravni enoti Gornja Radgona.

Predlagana zemljišča, ki se izvzemajo iz območja, se sedaj urejajo z lokacijskim načrtom, se bo nadalje urejalo na podlagi Odloka o prostorskih ureditvenih pogojih za območje Občine Gornja Radgona (Uradni list RS, št. 92/99, 101/01, 54/03, Uradno glasilo Občine Gornja Radgona, lokalni časopis Prepih, št. 54/09 – Odlok o prenehanju veljavnosti Odloka o lokacijskem načrtu za plinifikacijo naselij Gornja Radgona in Radenci, na območju občine Gornja Radgona ter spremembe in dopolnitve prostorskih aktov, 72/12 in 77/13).

Prilagamo grafično prilogo (Priloga št. 1) z označenimi parcelami, ki se s predlagano spremembo in dopolnitvijo odloka izločajo iz območja lokacijskega načrta.

Spremembe in dopolnitve odloka ne bodo imele finančnih posledic za proračun.

Glede na dejstvo, da gre za manj zahtevno dopolnitev odloka, predlagamo, da se Odlok o spremembah in dopolnitvah Odloka o lokacijskem načrtu za območje poslovno obrtne cone Element Gornja Radgona (Uradno glasilo Občine Gornja Radgona, lokalni časopis Prepih, št. 39/07), sprejme po skrajšanem postopku.

Občinskemu svetu Občine Gornja Radgona predlagamo, da predlog Odloka o spremembah in dopolnitvah Odloka o lokacijskem načrtu za območje poslovno obrtne cone Element Gornja Radgona obravnava in sprejme v predlagani vsebini.

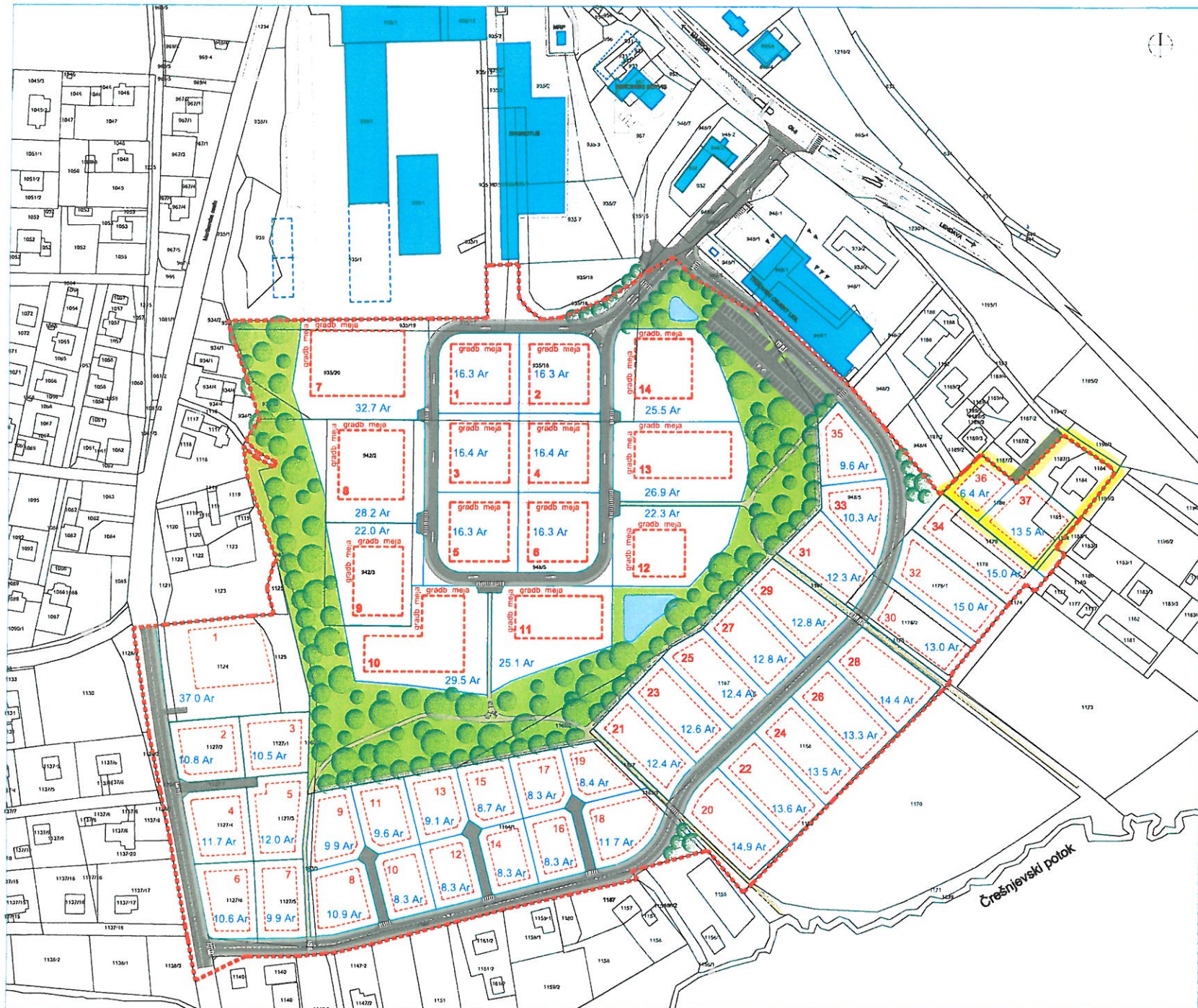
PREDLOG SKLEPA:

Občinski svet Občine Gornja Radgona sprejme predlog Odloka o spremembah in dopolnitvah Odloka o lokacijskem načrtu za območje poslovno obrtne cone Element Gornja Radgona (skrajšani postopek).

Gornja Radgona, maj 2013

Pripravila:
Suzana GRAH, dipl. upr. org., l.r.

ŽUPAN
OBČINE GORNJA RADGONA
Anton KAMPUŠ, l.r.



- ▭ OBMOCIJE OBDELAVE
- 11,06 ha SKUPNA POVRŠINA OBMOCIJA
- 2,85 ha POSLOVNO OBRTRNI DEL
- 4,70 ha STANOVANJSKI DEL
- 2,01 ha BREŽINE-ZELENICE, PEŠ POTI
- 1,50 ha CESTE, PARKIRIŠČA, PLOČNIKI
- ▭ OBSTOJEČI OBJEKTI
- ▭ PREDVIDENO OBMOCIJE ZAZIDAVE
- ▭ LAGUNA - ZADRŽEVALNI BAZEN METEORNIH VODA
- ▭ VOZNE POVRŠINE
- ▭ PEŠ PROMET OB CESTAH - PROTIPRAŠNA POVRŠINA
- ▭ PEŠ POTI - NEOBDELANA POVRŠINA
- ⬆ VHODI V POSAMEZNE PARCELE

PRILOGA ŠT. 1

Označeno območje, ki se izvzema iz lokacijskega načrta

ZEU-DRUŽBA ZA NAČRTOVANJE IN INŽENIRING d.o.o. Servisna Ploščina 9, 8100 Ptuj, Slovenija tel: 02/636-13-10 fax: 02/634-10-88 email: zeu@zeu.si http://www.zeu.si	
MESTNOST: GORNJA RADGONA OBČINA GORNJA RADGONA Partizanska c. 13 9250 G. Radgona	NADZORNIŠKI: Janež Orl. univ. dip. inž. arh.
NAMEN: LOKACIJSKI NAČRT ZA OBMOCIJE POSLOVNO OBRTRNE CONE ELEMENT GORNJA RADGONA	AVTORI: Leon Čigut u.d.i.s. Simona Kelemen d.i.g. Miroslav Lanič u.d.i.g.
SITUACIJA: UREDITIVNA SITUACIJA	MESTNOST: Janež Orl. univ. dip. inž. arh.
MESTNA: 1:1000	ŠT. PLOŠČINE: LN - 39/06
datum: avgust 2007	

