

**PREDLOG
PRVA OBRAVNAVA**

Na podlagi 149. člena Zakona o varstvu okolja, (ZVO-1UPB1-Uradni list RS, št. 39/06, 70/08 in 108/09), 3., 17., 26., 192. in 202. člena Zakona o prekrških (ZP-1-UPB8, Uradni list RS, št. 29/2011, 43/2011-odl.US-U-I-166/10-8, 21/2013, Uredbe o odvajanju in čiščenju komunalne in padavinske odpadne vode (Uradni list RS, št. 88/2011, 8/2012), Uredbe o emisiji snovi pri odvajanju odpadne vode iz malih komunalnih čistilnih naprav (Uradni list RS, št. 98/2007, 30/2010), Uredbe o metodologiji za oblikovanje cen storitev obveznih občinskih gospodarskih javnih služb varstva okolja (Uradni list RS, št. 87/2012) in 20. člena Statuta Občine Gornja Radgona (Uradno glasilo občine Gornja Radgona, lokalni časopis Preprih št. 24/06- UPB1, 47/08) je Občinski svet Občine Gornja Radgona na seji dne sprejel

O D L O K
**o odvajanju in čiščenju komunalne in padavinske odpadne vode
na območju Občine Gornja Radgona**

I. SPLOŠNE DOLOČBE

1. člen
(vsebina)

Ta odlok določa pogoje in način izvajanja obvezne občinske gospodarske javne službe odvajanja in čiščenja komunalne in padavinske odpadne vode (v nadaljevanju: javna služba) na območju Občine Gornja Radgona (v nadaljevanju: občina).

Podrobnejša vsebina o tehnični izvedbi ter uporabi objektov in naprav za izvajanje javne službe je opredeljena v Pravilniku o tehnični izvedbi in uporabi javnih objektov in naprav za odvajanje in čiščenje odpadnih komunalnih ter padavinskih voda (v nadaljevanju: tehnični pravilnik), katerega pripravi izvajalec gospodarske javne službe.

Sestavni del tega odloka je tudi grafična priloga – Temeljna topografska karta Občine Gornja Radgona s prikazom pokritosti z obstoječo in planirano kanalizacijo na področju aglomeracij.

2. člen
(namen)

Namen odloka je:

- zagotavljanje učinkovitega izvajanja javne službe,
- uskladitev s predpisi, ki se nanašajo na varovanje okolja in posebej na varovanje voda,
- zagotavljanje trajnostnega razvoja občine, virov financiranja dejavnosti in nadzora izvajanja javne službe.

3. člen
(pomen izrazov)

Izrazi, uporabljeni v tem odloku, imajo naslednji pomen:

(1) Komunalna odpadna voda je voda, skladna s predpisom, ki ureja emisijo snovi in toplote pri odvajanju odpadnih voda v vode in javno kanalizacijo.

(2) Padavinska odpadna voda je voda, skladna s predpisom, ki ureja emisijo snovi in toplote pri odvajanju odpadnih voda v vode in javno kanalizacijo.

(3) Industrijska odpadna voda je voda, skladna s predpisom, ki ureja emisijo snovi in toplote pri odvajanju odpadnih voda v vode in javno kanalizacijo.

(4) Komunalna čistilna naprava je naprava, skladna s predpisom, ki ureja emisijo snovi pri odvajanju odpadne vode iz komunalnih čistilnih naprav.

(5) Mala komunalna čistilna naprava (MKČN) je naprava za čiščenje komunalne odpadne vode z zmogljivostjo čiščenja, manjšo od 2000 populacijskih ekvivalentov, v kateri se komunalna odpadna voda zaradi njenega čiščenja obdeluje z biološko razgradnjo na naslednji način:

- s prezračevanjem v naravnih ali prezračevanih lagunah v skladu s standardom SIST EN 12255-5;
- v bioloških reaktorjih s postopkom z aktivnim blatom v skladu s standardom SIST EN 12255-6,
- v bioloških reaktorjih s pritrjeno biomaso v skladu s standardom SIST EN 12255-7,
- z naravnim prezračevanjem s pomočjo rastlin v rastlinski čistilni napravi z vertikalnim tokom.

Za malo komunalno čistilno napravo z zmogljivostjo čiščenja do 50 populacijskih ekvivalentov (v nadaljnjem besedilu: mKČN) se šteje tudi naprava za čiščenje komunalne odpadne vode, ki je izdelana v skladu s standardi od SIST EN 12566-1 do SIST EN 12566-5 in iz katere se v skladu s temi standardi odvaja očiščena odpadna voda neposredno v površinsko vodo preko filtrirne naprave za predčiščeno komunalno odpadno vodo ali posredno v podzemno vodo preko sistema za infiltracijo v tla;

(6) Pretočna greznica je gradbeni objekt za anaerobno obdelavo komunalne odpadne vode, v katerem se le-ta pretaka iz usedalnega prekata v enega ali več prekatov za anaerobno obdelavo odpadne vode, obdelana pa se na iztoku iz tega objekta odvaja v okolje običajno z infiltracijo v zemljo.

(7) Obstoječa greznica je greznica, skladna s predpisom, ki ureja emisijo snovi pri odvajanju odpadne vode iz malih komunalnih čistilnih naprav.

(8) Nepretočna greznica je greznica, skladna s predpisom, ki ureja emisijo snovi pri odvajanju odpadne vode iz malih komunalnih čistilnih naprav.

(9) Populacijski ekvivalent (v nadaljnjem besedilu: PE) je enota za obremenjevanje vode, določena s predpisom, ki ureja emisijo snovi in toplote pri odvajanju odpadnih voda v vode in javno kanalizacijo.

(10) Obdelava blata je obdelava neobdelanega blata na območju komunalne ali skupne čistilne naprave pred njegovo uporabo v kmetijstvu ali pred njegovim odstranjevanjem. K obdelavi blata se štejejo vsi postopki obdelave le-tega, ki se lahko izvajajo na območju komunalne ali skupne čistilne naprave, kot so stabiliziranje, kondicioniranje, sušenje, dezinfekcija in podobno, s katerimi se doseže:

- učinek stabilizacije blata skladno s predpisom, ki ureja obdelavo biološko razgradljivih odpadkov, in
- ustrezne učinke za nadaljnjo uporabo ali postopke predelave ali odstranjevanja obdelanega blata skladno s predpisi, ki urejajo uporabo blata iz komunalnih čistilnih naprav v kmetijstvu, ali predpisi, ki urejajo ravnanje z odpadki.

(11) Območje izvajanja javne službe je območje celotne občine ali njenega dela, za katero morata biti s predpisi občine in v skladu s to uredbo določena način in obseg izvajanja javne službe.

(12) Javna površina je površina grajenega javnega dobra lokalnega ali državnega pomena, katere uporaba je pod enakimi pogoji namenjena vsem.

(13) Javna kanalizacija je kanalizacija, skladna s predpisom, ki ureja emisijo snovi in toplote pri odvajanju odpadnih voda v vode in javno kanalizacijo.

(14) Interna kanalizacija so cevovodi s pripadajočo opremo, ki so namenjeni odvajanju komunalne in padavinske odpadne vode iz stavbe v javno kanalizacijo, nepretočno greznico, obstoječo greznico, malo komunalno čistilno napravo z zmogljivostjo, manjšo od 50 PE, ali malo komunalno čistilno napravo iz sedmega odstavka 7. člena uredbe.

(15) Kanalizacijski priključek je kanalski vod s pripadajočimi objekti in napravami, ki poteka po parcelah v zasebni lasti in po javni površini ter predstavlja kanalizacijski vod od prvega revizijskega (priključnega) jaška na parcelni meji uporabnika do priključnega mesta na javni kanalizaciji; če revizijskega jaška ni na parceli, na kateri stoji stavba, kanalizacijski priključek poteka do zunanje stene stavbe.

(16) Primarno kanalizacijsko omrežje javne kanalizacije (v nadaljnjem besedilu: primarno omrežje) je sistem kanalov in jarkov ter z njimi povezanih objektov in tehnoloških sklopov (npr.

peskolovi, lovilniki olj, črpališča in druge naprave za prečrpavanje odpadne vode, zadrževalniki čistilnega vala, razbremenilniki in podobno), ki so namenjeni odvajanju komunalne in padavinske odpadne vode, lahko pa tudi odvajanju industrijske odpadne vode iz dveh ali več sekundarnih kanalizacijskih omrežij. Primarno omrežje se zaključi z navezavo na komunalno ali skupno čistilno napravo ali čistilno napravo padavinske odpadne vode. Na primarnem omrežju ni kanalizacijskih priključkov.

(17) Sekundarno kanalizacijsko omrežje javne kanalizacije (v nadaljnjem besedilu: sekundarno omrežje) je sistem kanalov in jarkov ter z njimi povezanih objektov in tehnoloških sklopov (npr. peskolovi, lovilniki olj, črpališča in druge naprave za prečrpavanje odpadne vode, zadrževalniki čistilnega vala, razbremenilniki in podobno), ki so namenjeni odvajanju komunalne in padavinske odpadne vode, ki nastaja na območju poselitve ali njegovem delu, lahko pa tudi odvajanju industrijske odpadne vode, ki nastaja na območju poselitve ali njegovem delu in se čisti v komunalni ali skupni čistilni napravi. Sekundarno omrežje se zaključi z navezavo na komunalno ali skupno čistilno napravo ali čistilno napravo padavinske odpadne vode ali z navezavo na primarno omrežje.

(18) Javni kanalizacijski sistem je hidravlično samostojen sistem primarnega ali sekundarnega omrežja z enim iztokom, ki je namenjen izvajanju javne službe in ga upravlja en izvajalec javne službe. Iztok iz javnega kanalizacijskega sistema je skladno z uredbo končni iztok iz javnega kanalizacijskega sistema ali navezava na komunalno čistilno napravo, skupno čistilno napravo ali čistilno napravo padavinske odpadne vode ali navezava na drug javni kanalizacijski sistem. Komunalna čistilna naprava, skupna čistilna naprava ali čistilna naprava padavinske odpadne vode, ki je namenjena izvajanju javne službe, se šteje za samostojni javni kanalizacijski sistem.

(19) Območje poselitve je območje, skladno s predpisom, ki ureja emisijo snovi pri odvajanju odpadne vode iz komunalnih čistilnih naprav ali skladno s predpisom, ki ureja emisijo snovi pri odvajanju odpadne vode iz malih komunalnih čistilnih naprav.

(20) Vodovarstveno območje je območje, skladno s predpisom, ki ureja varstvo vode, namenjene oskrbi s pitno vodo.

(21) Kataster gospodarske javne infrastrukture je evidenca o objektih gospodarske javne infrastrukture.

(22) Zbirni kataster gospodarske javne infrastrukture je evidenca zbirnih podatkov o objektih gospodarske javne infrastrukture, ki jo vodi Geodetska uprava Republike Slovenije.

(23) Ustrezno čiščenje komunalne odpadne vode je čiščenje vode, skladno s predpisom, ki ureja emisije snovi pri odvajanju odpadne vode iz komunalnih čistilnih naprav.

(24) Obstoječa stavba je stavba, za katero je izdano gradbeno dovoljenje, skladno s predpisi, ki urejajo graditev objektov pred 14. decembrom 2002 ali ki je v uporabi pred tem dnem.

(25) Usedalnik blata je del pretočne greznice oziroma male komunalne čistilne naprave, vgrajen neposredno za dotočno cevjo, namenjen shranjevanju in gnitju blata, izdelan iz nepropustnega betona ali drugega nepropustnega materiala. Lahko je izveden kot usedalnik blata ali kombiniran objekt za blato in odpadno vodo (v nadaljevanju: usedalnik blata).

(26) Uporabnik javne kanalizacije je lastnik stavbe, najemnik stavbe ali druga oseba, ki uporablja stavbo ali del stavbe, kjer nastaja komunalna odpadna voda. Upravnik objekta ni uporabnik storitev gospodarske javne službe,

(27) Izvajalec javne službe je gospodarski subjekt, ki je pravna ali fizična oseba, ali občinski režijski obrat, ki ga na predpisan način izbere občina in ki izvaja javno službo na podlagi predpisov, ki urejajo javno službo.

Drugi pojmi, uporabljeni v tem odloku imajo enak pomen, kot je določeno v zakonih in podzakonskih predpisih, ki so izdani na njihovi podlagi.

II. ORGANIZIRANOST IN OBMOČJE IZVAJANJA JAVNE SLUŽBE

4. člen

(izvajalec javne službe)

Občina je lastnica objektov in naprav za odvajanje in čiščenje komunalne in padavinske odpadne vode in zagotavlja izvajanje javne službe v obliki javnega podjetja na celotnem območju občine v obsegu in pod pogoji, določenimi s tem odlokom.

Izvajalec obvezne občinske gospodarske javne službe odvajanja in čiščenja komunalne in padavinske odpadne vode ter upravljavec objektov in naprav za odvajanje in čiščenje komunalne in padavinske odpadne vode na celotnem območju občine Gornja Radgona, je Komunala Radgona, javno podjetje, d.o.o. (v nadaljevanju: izvajalec).

5. člen

(program odvajanja in čiščenja)

Občina zagotavlja izvajanje storitev javne službe odvajanja in čiščenja odpadnih voda na vseh poselitvenih območjih na svojem območju v skladu z Uredbo o odvajanju in čiščenju komunalne in padavinske odpadne vode (Uradni list RS, št. 88/2011, 8/2012-v nadaljevanju: uredba), izvajalec pa skladno s predpisi izvaja javno službo na navedenem območju občine, skladno s Programom odvajanja in čiščenja komunalne in padavinske odpadne vode (v nadaljevanju: program), ki ga izdelava skladno z uredbo in objavi na spletni strani podjetja.

6. člen

(čiščenje komunalne in padavinske odpadne vode)

Čiščenje komunalne in padavinske odpadne vode na območju občine se prostorsko zagotavlja:

- v Centralni čistilni napravi Negova za komunalne in padavinske odpadne vode, ki se vanjo odvajajo prek javnega kanalizacijskega omrežja iz območij, ki so na to omrežje priključena;
- v kontejnerski MKČN na Tratah, zmogljivosti do 500 PE za komunalne odpadne vode, ki se odvajajo prek javnega kanalizacijskega omrežja iz dveh blokov na Tratah;
- v obstoječih in nepretočnih greznicah ali malih komunalnih čistilnih napravah za komunalne odpadne vode iz stavb oziroma drugih objektov (v nadaljevanju: objektov), ki niso priključeni na javno kanalizacijo in z njimi upravlja zasebni lastnik ali upravljavec, ki ga potrdijo lastniki;
- v sistem čiščenja komunalne in padavinske odpadne vode se vključujejo vse naprave in objekti, ki bodo puščeni v obratovanje z veljavnim obratovalnim dovoljenjem tudi po sprejetju tega odloka in bodo delovali na območju Občine Gornja Radgona.

7. člen

(lokacija prevzema vsebin greznic in blata MKČN)

Prevzem in ravnanje z blatom iz greznic in malih komunalnih čistilnih naprav ter komunalne odpadne vode iz nepretočnih greznic se prostorsko zagotavlja v izbranih centralnih čistilnih napravah s katerimi bo Občina Gornja Radgona sklenila pogodbo o prevzemu in čiščenju blata. Ko bo zgrajena centralna čistilna naprava v Gornji Radgoni (v nadaljevanju CCN) se bo prevzem in ravnanje z blatom v celoti vršilo na tej čistilni napravi.

8. člen

(izvajanje javne službe)

(1) Kot obvezno storitev javne službe mora izvajalec javne službe na območju ali njegovem delu, ki je opremljeno z javno kanalizacijo, zagotavljati:

- odvajanje in čiščenje komunalne odpadne vode, ki se odvaja v kanalizacijsko omrežje javne kanalizacije, in
- odvajanje in čiščenje padavinske odpadne vode, ki se s streh in javnih površin odvaja v kanalizacijsko omrežje javne kanalizacije.

(2) V okviru javne službe mora izvajalec javne službe upravljati male čistilne naprave in nepretočne greznice v skladu z Uredbo o odvajanju in čiščenju komunalne in padavinske odpadne vode. Uredba določa, da mora upravljavec zagotoviti prevzem blata iz malih čistilnih naprav in nepretočnih greznic z uporabo storitev javne službe. Upravljavec mora zagotavljati tudi izvedbe prvih meritev in obratovalnega monitoringa za mKČN do 50 PE.

(3) Izvajalec javne službe mora zagotavljati odvajanje in čiščenje:

- padavinske odpadne vode, ki se odvaja v javno kanalizacijo s površin, ki niso javne površine, in
- industrijske odpadne vode, ki se odvaja v javno kanalizacijo.

(4) Storitve iz prejšnjega odstavka izvajalec javne službe izvaja v okviru prostih zmogljivosti javne kanalizacije kot posebno storitev z uporabo javne infrastrukture in v soglasju z lastnikom infrastrukture.

(5) V primeru prekinitve odvajanja ali čiščenja odpadne vode, ki se odvaja v javno kanalizacijo, mora izvajalec javne službe izvesti vse potrebne ukrepe, da prepreči škodljive vplive na življenje ali zdravje ljudi in živali, okolje in lastnino.

(6) V okviru javne službe mora izvajalec javne službe za stavbe v naselju ali delu naselja, ki ni opremljeno z javno kanalizacijo, in za stavbo ali za funkcionalno zaokroženo skupino stavb zunaj naselja zagotoviti:

– redno praznjenje nepretočnih greznic in odvoz ter obdelavo njihove vsebine v komunalni čistilni napravi,

– prevzem blata iz obstoječih greznic najmanj enkrat na tri leta,

– prevzem blata iz malih komunalnih čistilnih naprav pri uporabniku storitev in njegovo obdelavo najmanj enkrat na tri leta,

– prve meritve in obratovalni monitoring ali izdelavo ocen obratovanja za male komunalne čistilne naprave z zmogljivostjo, manjšo od 50 PE, v skladu s predpisi, ki urejajo emisijo snovi pri odvajanju odpadne vode iz malih komunalnih čistilnih naprav in

– evidenco o izvoru, vrsti in količini prevzetega blata oziroma odplak.

(7) Izvajanje dejavnosti odvajanja padavinskih voda iz cestnega telesa ni predmet urejanja tega odloka in se ureja v skladu z 9. členom uredbe (drugi standardi opremljenosti).

III. POGOJI IZVAJANJA JAVNE SLUŽBE

9. člen

(upravni postopki – javna pooblastila)

Izvajalec javne službe izdaja smernice za načrtovane predvidene prostorske ureditve (v nadaljevanju: smernice), mnenja k dopolnjenim predlogom prostorskega akta (v nadaljevanju: mnenja), projektne pogoje k idejni zasnovi, projektom itd. (v nadaljevanju: pogoje), soglasja k projektu za pridobitev gradbenega dovoljenja (v nadaljevanju: soglasja) in soglasja za priključitev na javno kanalizacijo (v nadaljevanju: soglasja za priklop) ter potrdila, pri čemer mora investitor k vlogi predložiti:

1. Za smernice in mnenja:

– dokumentacijo, ki jo določa Zakon o prostorskem načrtovanju.

2. Za projektne pogoje:

– dokumentacijo, ki jo določa Zakon o graditvi objektov,

– idejno zasnovo in situacijo obstoječega stanja,

– situacijo v merilu 1:500 z vrisanimi objekti ter vsemi komunalnimi napravami in objekti, ki se ali se bodo nahajali na lokaciji,

– opis specifičnosti gradnje in namembnosti objekta s predvideno potrošnjo vode.

3. Za soglasje k projektnim rešitvam in projektni dokumentaciji za spremembo namembnosti, rekonstrukciji in odstranitvi objektov:

– projekt za pridobitev gradbenega dovoljenja z načrtom kanalizacijskega priključka,

– situacijo z vrisanim objektom v merilu 1:500,

– soglasje lastnikov ali uporabnikov parcel prek katerih bo potekal kanalizacijski priključek oziroma ustrezen pravno veljaven dokument, ki nadomesti soglasje lastnika,

– soglasje za prekop cestišča in križanja z drugimi komunalnimi vodi (po potrebi),

– načrt interne kanalizacije,

– dokumentacijo, vezano na odvajanje in čiščenje odpadnih komunalnih in padavinskih voda, če se objekt gradi na območju, ki ni opremljeno z javnim kanalizacijskim sistemom,

- strokovno poročilo o vplivih na okolje v primerih, ko je to določeno s predpisi.
4. Za soglasje za priključitev, če ni bilo izdano že v postopku za pridobitev gradbenega dovoljenja:
- pravnomočno gradbeno dovoljenje oziroma dokaz o pravici gradnje v skladu s predpisi, ki urejajo graditev objektov in urejanje prostora,
 - katastrski načrt (načrt parcele),
 - situacijo z vrisanim objektom v merilu 1:500,
 - načrt interne kanalizacije,
 - dovoljenje občine oziroma države za prekop cestišča,
 - pri notarju overjeno pogodbo o služnosti ali pri notarju overjeno soglasje lastnikov parcel, po katerih bo potekal kanalizacijski priključek oziroma sodno odločbo, ki nadomesti soglasje ali pogodbo o zagotavljanju odvajanja odpadnih voda v skladu s predpisom, ki ureja odvajanje in čiščenje komunalne odpadne in padavinske vode, če je to predpisano.
5. Za soglasje za priključitev obstoječih stavb oziroma drugih inženirskih objektov:
- gradbeno dovoljenje ali druga dokazila o legalnosti stavbe ali inženirskega objekta,
 - projekt kanalizacijskega priključka,
 - projekt interne kanalizacije ali potrdilo upravljavca o pregledu interne instalacije,
 - projekt za izvedbo kanalizacijskega priključka,
 - podatke o količini in vrsti odpadne vode, biorazgradljivosti in količini organskih snovi ali nevarnih snovi v odpadni vodi v primeru industrijskih odpadnih vod,
 - program predpisanih prvih meritev, če gre za industrijske odpadne vode,
 - projekt za izvedbo naprav za predčiščenje industrijske odpadne vode,
 - pri notarju overjeno pogodbo o služnosti ali pri notarju overjeno soglasje lastnikov parcel, po katerih bo potekal kanalizacijski priključek oziroma sodno odločitev, ki nadomesti soglasje,
 - pogodbo o zagotavljanju odvajanja odpadnih voda v skladu s predpisom, ki ureja odvajanje in čiščenje komunalne odpadne in padavinske vode.
6. Za soglasje za ukinitvev priključka:
- situacijo z vrisano stavbo ali inženirskim objektom in kanalizacijskim priključkom v merilu 1:1000 ali 1:500,
 - potrdilo pristojnega organa o odstranitvi stavbe ali spremembi namembnosti stavbe.
7. Za soglasje k spremembam:
- projekte in opise, ki se nanašajo na spremembe.
- Za pridobitev soglasja za obstoječe zgradbe se uporablja 5. točka tega člena, gradbenega dovoljenja pa ni potrebno predložiti, če je bil objekt zgrajen pred letom 1967; to lastnik objekta dokaže z veljavno uradno listino.
- Upravljavec sodeluje tudi kot strokovni sodelavec pri tehničnih pregledih objektov oziroma novozgrajene javne infrastrukture.
- Za potrdila, strokovne ocene, smernice ter tehnične podatke iz katastra, ki jih izda upravljavec na zahtevo investitorja oziroma projektanta iz prvega odstavka tega člena, upravljavec zaračuna materialne stroške po merilih in tarifi storitve javne službe, ki so določene v ceniku upravljavca.
- Izvajalec lahko zavrne izdajo soglasja za priključitev na javno kanalizacijo, kar je opredeljeno v tehničnem pravilniku.

10. člen

(prevzem objektov in naprav javne kanalizacije)

(1) Kadar je s pogodbo o opremljanju določeno, da bo novozgrajena kanalizacija s pripadajočimi objekti obravnavana kot javna kanalizacija, je investitor novozgrajenih kanalizacijskih objektov in omrežja dolžan po končani gradnji s pogodbo le-te predati v last občini.

(2) Za prevzem objektov in omrežij javne kanalizacije iz prvega odstavka tega člena mora biti predložena naslednja dokumentacija:

- gradbeno dovoljenje,
- projekt izvedenih del,
- elaborat geodetskega posnetka za vpis v kataster,

- zapisnik o opravljenih preskusih tesnosti cevovodov in jaškov v skladu z veljavnim standardom (SIST EN 1610),
- poročilo o pregledu s kamero za pregled kanalov s predloženim video posnetkom,
- dokazila o vgrajenih materialih in opremi,
- zapisnik o uspešnem tehničnem pregledu,
- uporabno dovoljenje,
- garancijske izjave,
- overjene služnostne pogodbe ali pogodbe o pravici dostopa do omrežja in objektov javne kanalizacije,
- prve meritve za male komunalne čistilne naprave,
- okoljevarstveno dovoljenje (OVD) za ČN, za katere je OVD potrebno.

(3) Izvajalec lahko s soglasjem občine z namenom racionalizacije postopkov po lastni strokovni presoji za konkretne primere zmanjša obseg potrebne dokumentacije iz drugega odstavka tega člena.

11. člen **(sistem odvajanja)**

Obstoječe kanalizacijsko omrežje je grajeno v ločenem in mešanem sistemu. Vsa nova kanalizacijska omrežja in obnove obstoječega omrežja se morajo graditi v ločenem sistemu, razen v primeru, ko padavinske vode ni možno ločiti iz omrežja, ker ni ustreznega odvodnika oziroma ni možnosti ponikanja ali so padavinske vode tako močno onesnažene, da jih ni možno odvajati v vodotok ali ponikati.

IV. IZVAJANJE JAVNE SLUŽBE NA OBMOČJIH, KI SO OPREMLJENA Z JAVNO KANALIZACIJO

12. člen **(objekti in naprave javne kanalizacije)**

Objekti in naprave javne kanalizacije obsegajo primarno in sekundarno kanalizacijsko omrežje ter z njimi povezane tehnološke naprave, kot so:

- kanalizacijska omrežja za odvod komunalne in padavinske odpadne vode,
- črpališča za prečrpavanje komunalne in padavinske odpadne vode,
- revizijski jaški za priključevanje objektov na javno kanalizacijo, ki so na zemljišču lastnika objekta,
- objekti in naprave vakuumske kanalizacije,
- male komunalne čistilne naprave velikosti najmanj 50 PE,
- razbremenilniki visokih vod,
- zadrževalni in pretočni bazeni,
- drugi objekti in naprave, potrebni za obratovanje javne kanalizacije (odprti kanalski jarki, prevzeti v najem in upravljanje upravljavca).

Z objekti in napravami javne kanalizacije upravlja upravljavec.

Upravljavec ima ves čas pravico dostopa do kanalizacijskih objektov in naprav v lasti občine z namenom zagotavljanja rednega vzdrževanja in kontrole, ne glede na to, kdo je lastnik zemljišča, na katerem so objekti in naprave javne kanalizacije.

Upravljavec je dolžan po opravljenem rednem ali izrednem (intervencijskem) delu vzpostaviti zemljišče v prvotno stanje v roku 14-ih dni po izvedenih delih.

Šteje se, da je javna kanalizacija zgrajena in se objekt nanjo mora priključiti (mesto priključitve na javno kanalizacijo od objekta oziroma parcelne meje lastnika objekta), če je letna obremenitev zaradi nastajanja komunalne odpadne vode, preračunana na 1 m dolžine kanalskega voda, ki ga je treba zagotoviti za priključitev na javno kanalizacijo, večja od 0,02 PE, odvajanje komunalne odpadne vode pa je možno brez naprav za prečrpavanje.

13. člen **(objekti in naprave uporabnikov)**

(1) Naprave in objekti uporabnika so:

- kanalizacijski priključek je del interne kanalizacije in poteka od mesta priključitve na sekundarno kanalizacijsko omrežje javne kanalizacije do vključno zadnjega revizijskega jaška pred stavbo, ki je priključena na javno kanalizacijo. Če revizijskega jaška ni na parceli, na kateri stoji stavba, kanalizacijski priključek poteka do zunanje stene stavbe;
- objekti in naprave za predčiščenje odpadnih voda, peskolovi in lovilci olj;
- interna kanalizacija s pripadajočimi objekti in napravami v stanovanjski stavbi ali drugih objektih ter izven nje/njih;
- nepretočne greznice, obstoječe greznice ter male komunalne čistilne naprave z zmogljivostjo, manjšo od 50 PE.

(2) Kanalizacijski priključek je sistem cevovodov, jaškov ter črpalnih naprav za odvajanje komunalne odpadne in padavinske vode iz objekta. Kanalizacijski priključek je sestavni del objekta in je v zasebni lasti. Kanalizacijski priključek mora biti izveden tako, da na objektu ne nastane škoda zaradi vdora vode iz javne kanalizacije. Odvajanje odpadne vode iz prostorov objekta, ki so nižji od temena kanalizacije, se mora izvesti s črpanjem na nivo, iz katerega bodo odpadne vode gravitacijsko odtekale preko revizijskega jaška v javno kanalizacijo. V primeru, da na lokaciji priključka obstaja nevarnost poplav, je potrebno odpadne vode črpati nad zaježitveno črto, od tega nivoja pa gravitacijsko odvajati v revizijski jašek priključnega kanala. Zaježitvena črta predstavlja nivo zemljišča, po katerem poteka javna kanalizacija.

(3) Vsak kanalizacijski priključek mora imeti revizijski jašek, ki izvajalcu služi za preverjanje razmer v priključni cevi in preverjanje emisij v odpadni vodi, uporabniku pa za vzdrževanje in čiščenje priključnega cevovoda. Revizijski jašek je del javne kanalizacije in mora biti praviloma postavljen na takšnem mestu, da lahko do njega nemoteno dostopata izvajalec in uporabnik. Mesto revizijskega jaška določita projektant in izvajalec v projektni dokumentaciji ob izgradnji javne infrastrukture.

(4) Če revizijskega jaška ni možno postaviti na zemljišču, ki je v lasti lastnika objekta, mora lastnik tega objekta za postavitev revizijskega jaška predložiti izvajalcu notarsko overjeno služnostno pogodbo ali izjemoma soglasje lastnika zemljišča, na katerem je možno postaviti revizijski jašek. Naprave in objekte iz tega člena odloka upravlja in vzdržuje lastnik objekta na svoje stroške.

14. člen **(obveznosti, vezane na priključitev objektov)**

Na območjih, kjer je zgrajena, se gradi, obnavlja ali rekonstruira javna kanalizacija, je priključitev objekta ali preureditev obstoječega priključka objekta na javno kanalizacijo obvezna in dovoljena le na podlagi izdanega soglasja za priključitev; komunalna odpadna voda se mora odvajati neposredno v javno kanalizacijo.

V javno kanalizacijo se mora neposredno odvajati tudi komunalna odpadna voda, ki nastaja v stavbi zunaj območja naselja ali dela naselja, ki je opremljeno z javno kanalizacijo, če je letna obremenitev zaradi nastajanja komunalne odpadne vode, preračunana na 1 m dolžine kanalskega voda, ki ga je treba zagotoviti za priključitev na javno kanalizacijo, večja od 0,02 PE, odvajanje komunalne odpadne vode iz stavbe, ki nastaja nad nivojem terena, pa je mogoče brez naprav za prečrpavanje. Podrobneje so pogoji opredeljeni v veljavni Uredbi o odvajanju in čiščenju komunalne in padavinske odpadne vode.

Izvajalec mora lastnika objekta v roku 30 dni po prejemu uporabnega dovoljenja za javno kanalizacijo obvestiti, da je priključitev njegovega objekta na javno kanalizacijo obvezna in mu posredovati pogoje za priključitev. Priključitev na javno kanalizacijo se mora pod nadzorom izvajalca opraviti v roku šestih mesecev od prejema obvestila o obvezni priključitvi.

Objekt, iz katerega se je do zgraditve javne kanalizacije odvajala komunalna odpadna in padavinska voda v greznico ali malo komunalno čistilno napravo, se mora priključiti na javno kanalizacijo tako,

da lastnik na svoje stroške greznico ali malo komunalno čistilno napravo odstrani ali očisti in izključi iz sistema odvajanja odpadne vode ter upravljavcu dopusti nadzor nad izvedenimi deli.

Izvajalec javne službe lahko skladno s predpisi in v soglasju za priključitev na kanalizacijo določi uporabniku storitve javne kanalizacije obveznost, da opravlja periodične meritve količin in lastnosti odpadne vode v skladu s kriteriji, določenimi v Tehničnem pravilniku o javni kanalizaciji. Navedene obveznosti uporabnik izvaja na lastne stroške. Ravno tako uporabnik na lastne stroške nabavi in vzdržuje za to potrebne naprave. Uporabnik redno dostavlja izvajalcu poročila o opravljenih meritvah v skladu z veljavnimi predpisi.

– Uporabniki, ki odvajajo v javno kanalizacijo tehnološko odpadno vodo, obremenjeno z več kot 50 PE oziroma 4.000 m³ na leto, morajo v roku enega leta po uveljavitvi tega odloka izvesti merilno mesto v skladu z zahtevami izvajalca javne službe.

– Merilno mesto mora biti ob vsakem času dostopno izvajalcu javne službe.

15. člen

(načini priključitve)

Za vsak objekt ali sklop objektov na isti lokaciji, ki so v lasti enega uporabnika, je dovoljen samo en priključek na javno kanalizacijo. V primeru zahtevne konfiguracije terena ali ko to zahtevata položaj in velikost objektov se izjemoma skladno s soglasjem izvajalca dovoli tudi izgradnja dveh ali več priključkov.

Vsak objekt se praviloma priključuje na javno kanalizacijo preko svojega priključka.

V primerih, ko se pri izdelavi projekta priključka ugotovi, da to ni možno ali racionalno, je dovoljena priključitev po navodilih izvajalca več objektov preko enega skupnega kanalizacijskega priključka, s čimer pa morajo soglašati vsi lastniki tega priključka. V tem primeru je priključek v zasebni lasti vseh lastnikov tega priključka.

16. člen

(pogoji priključitve)

Priključitev objekta na javno kanalizacijo se opravi na podlagi vloge lastnika objekta in ob izpolnitvi naslednjih pogojev:

- da so izpolnjeni vsi pogoji iz soglasja izvajalca,
- da je pridobljeno soglasje in so poravnane vse obveznosti do lastnika infrastrukture
- da to dopuščajo zmogljivosti in tehnična izvedba javne kanalizacije.
- Lastnik je dolžan vlogo za izvedbo priključka na revizijski jašek javne kanalizacije podati najkasneje v osmih dneh pred izvedbo del. Izdajanje strokovnih navodil, pregled in prevzem kanalizacijskega priključka izvede izvajalec na stroške uporabnika.

17. člen

(izvajanje priključkov)

Priključitev na javno kanalizacijo lahko izvede izvajalec javne službe ali drug, za to usposobljen in registriran izvajalec gradbenih del oziroma druga oseba v skladu z Zakonom o graditvi objektov pod nadzorom izvajalca javne službe. Podrobnejša pravila o izvedbi in financiranju hišnih priključkov se določi s tehničnim pravilnikom.

18. člen

(material priključkov)

Javna in zasebna kanalizacija morata biti grajeni iz materialov, ki zagotavljajo popolno tesnost in ustrezajo evropskim normativom (SIST EN) na tem področju. Podrobnejše zahteve so navedene v Tehničnem pravilniku o javni kanalizaciji.

19. člen

(padavinske in drenažne vode)

V mešani sistem javne kanalizacije ni dovoljeno odvajati padavinskih in drenažnih vod, vodotokov ter podtalnice, če obstaja možnost ponikanja v zemljo ali odvajanja v bližnji vodotok.

V. IZVAJANJE JAVNE SLUŽBE NA OBMOČJIH, KI NISO OPREMLJENA Z JAVNO KANALIZACIJO

20. člen

(načini odvajanja in čiščenja odpadnih vod)

(1) Na območjih, kjer ni urejenega odvajanja in čiščenja odpadne vode, velja za lastnike novih objektov obvezna izgradnja malih komunalnih čistilnih naprav oziroma nepretočne greznice v skladu z veljavno Uredbo o emisiji snovi pri odvajanju odpadne vode iz malih komunalnih čistilnih naprav (Uradni list RS, št. 98/07 in 30/10) in Uredbo o emisiji snovi in toplote pri odvajanju odpadnih vod v vode in javno kanalizacijo (Uradni list RS, št. 47/05, 45/07, 79/09, 64/12).

(2) Na območjih, kjer po operativnem programu opremljanja naselij z javno kanalizacijo ni predvidena gradnja javne kanalizacije, so lastniki obstoječih objektov dolžni obstoječe pretočne greznice odstraniti iz uporabe v zakonsko predpisanih rokih in jih nadomestiti z malimi komunalnimi čistilnimi napravami ali nepretočnimi greznicami, ki morajo ustrezati zakonsko predpisanim standardom glede tehnične izvedbe in čiščenja odpadne vode do takšne stopnje, da niso preseženi mikrobiološki parametri, ki so predpisani za komunalne čistilne naprave. Posamezni uporabniki lahko zgradijo skupno malo komunalno čistilno napravo s pripadajočim kanalizacijskim omrežjem, ki nima statusa javne kanalizacije; za upravljanje s temi objekti pa morajo pooblastiti odgovornega upravljalca naprav.

(3) Obratovalni monitoring, ocena obratovanja, vzorčenja merjenja in analiziranja se izvajajo skladno z Uredbo o emisiji snovi pri odvajanju odpadne vode iz malih komunalnih čistilnih naprav, na stroške uporabnika, na za to predpisanih obrazcih in v skladu Pravilnikom o prvih meritvah in obratovalnem monitoringu odpadnih voda ter o pogojih za njegovo izvajanje (Uradni list RS, št. 54/11).

(4) Ob izdelavi ocene obratovanja je treba preveriti:

– način nastajanja komunalne odpadne vode, ki se odvaja v malo komunalno čistilno napravo, v zvezi s prepovedmi in omejitvami iz Uredbe o emisiji snovi pri odvajanju odpadne vode iz malih komunalnih čistilnih naprav,

– način odvajanja očiščene komunalne odpadne vode v zvezi s prepovedmi in omejitvami iz Uredbe o emisiji snovi pri odvajanju odpadne vode iz malih komunalnih čistilnih naprav,

– izpolnjevanje pogojev ustreznega čiščenja komunalne odpadne vode iz Uredbe o emisiji snovi pri odvajanju odpadne vode iz malih komunalnih čistilnih naprav,

– zmogljivost male komunalne čistilne naprave glede na količino komunalne odpadne vode, ki se odvaja vanjo,

– skladnost male komunalne čistilne naprave s standardi, navedenimi v Uredbi o emisiji snovi pri odvajanju odpadne vode iz malih komunalnih čistilnih naprav ali s priporočili o stanju tehnike čiščenja komunalne odpadne vode v malih komunalnih čistilnih napravah, ki jih ministrstvo objavlja na svojih spletnih straneh,

– vodenje obratovalnega dnevnika v skladu z Uredbo o emisiji snovi pri odvajanju odpadne vode iz malih komunalnih čistilnih naprav (Uradni list RS, št. 98/07 in 30/10).

(5) Ceno izvedbe prvih meritev in obratovalnega monitoringa ter izdelave ocene obratovanja kot storitev javne službe potrdi Občina Gornja Radgona, na predlog izvajalca gospodarske javne službe, v skladu z merili iz predpisa, ki ureja oblikovanje cen obveznih občinskih GJS varstva okolja.

21. člen

(prevzem blata iz čistilnih naprav)

Izvajalec prevzema in zagotavlja ravnanje, čiščenje in obdelavo blata iz pretočnih greznic in MKČN ter komunalne odpadne vode iz nepretočnih greznic na celotnem območju občine v obsegu in rokih, določenih v 8. členu tega odloka. Izvajalec na podlagi Programa odvajanja in čiščenja komunalne in padavinske odpadne vode (v nadaljevanju: Program) vsako leto do 31. oktobra v koledarskem letu pred pričetkom njegove veljave pripravi načrt izvajanja prevzema in zagotavljanja ravnanja, čiščenja in obdelave blata za naslednje leto.

22. člen

(obstoječe greznice)

(1) Velikost obstoječega usedalnika blata v obstoječi greznici ugotovi izvajalec na podlagi razpoložljive projektne dokumentacije oziroma popisa stanja na terenu. Ugotovljena odstopanja se na podlagi dejanskih meritev uskladijo z evidencami izvajalca pri prvem prevzemu blata.

(2) Pogostost praznjenja usedalnika blata za posameznega uporabnika določi izvajalec v Programu odvajanja in čiščenja na podlagi prostornine usedalnika blata in v skladu z veljavno uredbo (najmanj enkrat na tri leta).

23. člen

(način obveščanja in praznjenja greznic)

(1) Izvajalec je dolžan uporabnika o obveznosti opravljanja obvezne storitve javne službe prevzema blata oziroma komunalne odpadne vode najprej obvestiti telefonsko ali elektronsko. Kolikor praznjenje ni izvedeno v roku 8-ih dni po dogovorjenem terminu, izvajalec uporabnika v skladu z veljavno uredbo obvesti pisno (dopis, elektronsko) s povratnico (priporočen dopis ali elektronsko potrdilo o prejemu obvestila) najmanj 15 dni pred začetkom opravljanja storitve. V obvestilu mora navesti datum in okvirni čas svojega prihoda.

(2) Uporabnik ima po dogovoru z izvajalcem pravico enkratne predstavitev najavljenega časa storitve, ki pa ne more biti daljša od treh mesecev. O takšni nameri mora uporabnik izvajalca pisno obvestiti najmanj 8 dni pred predvideno izvedbo storitve.

(3) Če uporabnik najavljenega časa opravljanja storitve ne odpove in ga v dogovoru z izvajalcem ne prestavi ter s tem onemogoči izvedbo storitve ali če izvajalcu ne omogoča opravljanja storitev, mora plačati nastale stroške po ceni za prevzem blata. Stroška ravnanja z blatom izvajalec uporabniku v tem primeru ni upravičen zaračunati.

(4) Uporabnik ni dolžan plačati stroškov storitev iz tretjega odstavka tega člena, če zaradi dokazane daljše odsotnosti upravičeno (daljša bolniška odsotnost ali višja sila) ni mogel odpovedati najavljenega časa opravljanja storitev.

(5) Občine za posamezne stavbe ali skupine stavb, do katerih dostop s cestnim motornim vozilom, namenjenim prevozu komunalne odpadne vode in neobdelanega blata, ni mogoč, opredelijo izvajanje službe v omejenem obsegu in s posebnimi prevoznimi sredstvi. Omejen obseg in način izvajanja storitve sta opredeljena v Programu, ki ga za obdobje štirih let pripravi izvajalec.

(6) Praznjenje greznic in blata iz mKČN lahko izvaja samo izvajalec gospodarske javne službe oziroma od njega pooblaščen izvajalec.

24. člen

(ravnanje z blatom in odpadnimi vodami iz greznic)

Blato iz pretočnih greznic in malih komunalnih čistilnih naprav ter komunalne odpadne vode iz nepretočnih greznic se lahko odvaža samo na sprejem na centralne čistilne naprave s katerimi ima Občina Gornja Radgona sklenjeno pogodbo o prevzemu blata, oziroma na CČN v Gornji Radgoni, ko bo le-ta zgrajena. Prepovedano je odvažanje in odlaganje v okolje, v površinske ali podzemne vode ali javno kanalizacijo.

Blato iz komunalnih čistilnih naprav, malih komunalnih čistilnih naprav ali skupnih čistilnih naprav se sme uporabljati v kmetijstvu kot gnojilo samo v skladu z Uredbo o uporabi blata iz komunalnih čistilnih naprav v kmetijstvu (Ur. list RS, št. 62/2008).

VI. PRAVICE IN OBVEZNOSTI IZVAJALCA IN UPORABNIKOV

25. člen

(pravice in obveznosti izvajalca)

Zaradi izvajanja javne službe ima izvajalec naslednje pravice in obveznosti:

- zagotavljati javno službo odvajanja in čiščenja komunalnih in padavinskih odpadnih voda, ki se odvajajo v kanalizacijsko omrežje javne kanalizacije, skladno z veljavno uredbo;
- zagotavljati odvajanje in čiščenje padavinske odpadne vode, ki se s streh in javnih površin odvaja v kanalizacijsko omrežje javne kanalizacije;
- zagotavljati odvajanje in čiščenje padavinske odpadne vode, ki se odvaja v javno kanalizacijo s površin, ki niso javne površine, in industrijske odpadne vode, ki se odvaja v javno kanalizacijo. Navedene storitve izvajalec javne službe izvaja v okviru prostih zmogljivosti javne kanalizacije kot posebno storitev z uporabo javne infrastrukture in v soglasju z lastnikom infrastrukture;
- zagotavljati prevzemanje in ravnanje z blatom iz pretočnih greznic in malih komunalnih čistilnih naprav;
- zagotavljati odvajanje in čiščenje komunalne odpadne vode iz nepretočnih greznic;
- izdelovati Program odvajanja in čiščenja v skladu z veljavno uredbo;
- na poziv občine sodelovati pri izdelavi programskih rešitev širitve javne kanalizacije v okviru opremljanja stavbnih zemljišč s komunalno infrastrukturo;
- izdajati potrdila in strokovne ocene obratovanja malih komunalnih čistilnih naprav ter voditi ustrezne evidence o teh objektih;
- obveščati uporabnike o načrtovanih prekinitvah odvajanja odpadne vode in o času trajanja prekinitev;
- voditi kataster o objektih in napravah javne kanalizacije na stroške lastnika infrastrukture;
- voditi predpisane evidence o javni infrastrukturi in druge evidence;
- izdelovati in posredovati na ustrezne občinske in državne službe predpisana poročila v zvezi z dejavnostjo odvajanja in čiščenja odpadnih voda na območjih z urejeno javno infrastrukturo ali pa brez nje;
- redno obračunavati storitve javne službe in izvajati izterjavo dolgovanj zneskov;
- izvajati preglede javne kanalizacije in kanalizacijskih priključkov ter malih komunalnih čistilnih naprav;
- izvajati obnovitvena dela v skladu z zagotovljenimi finančnimi viri lastnika infrastrukture na objektih za odvajanje in čiščenje odpadnih voda;
- uporabnikom omogočati priključevanje objektov na javno kanalizacijo, kot je določeno s tem odlokom, in jih o tem obveščati v rokih, določenih v tem odloku;
- izvajati predpisane meritve in nadzirati sestavo odpadne vode, delovanje čistilnih naprav in drugih naprav za prečiščevanje industrijske odpadne vode ter izvajati potrebne ukrepe za zagotovitev ustreznosti njihovega delovanja;
- iz naslova zagotavljanja nemotenega delovanja javne kanalizacije nadzirati stanje kanalizacijskega priključka in interne kanalizacije do vstopa v objekt uporabnika;
- izvajati priprave za hitro vnovično vzpostavitev delovanja kanalizacijskega omrežja po naravnih in drugih nesrečah oziroma priprave za nadomestno začasno odvajanje odpadne vode in v okviru priprav izdelati ustrezne načrte zaščite in reševanja;
- voditi evidence na podlagi podatkov, ki jih pridobi od uporabnikov, upravnikov večstanovanjskih objektov, organov lokalne skupnosti ter državnih organov in služb na podlagi Zakona o javnih gospodarskih službah, Zakona o lokalni samoupravi in odloka, vendar v skladu s predpisi o varstvu osebnih podatkov;
- izdajati projektne pogoje in soglasja ter voditi evidenco o njih;
- obveščati uporabnike javne službe na kateri komunalni ali skupni čistilni napravi se čisti ali obdeluje komunalna odpadna voda in blato, o rokih prevzema in drugih pogojih za prevzem komunalne odpadne vode in blata pri uporabnikih storitev, o rokih in času izvedbe prvih meritev in obratovalnega monitoringa oziroma izdelave ocene obratovanja za mKČN z zmogljivostjo manjšo od 50 PE, in o rokih in času izvedbe prvih meritev in obratovalnega monitoringa za MKČN (nestanovanjske stavbe z MKČN nad 50 PE)
- izvajati druge obveznosti tega odloka.

26. člen
(vzdrževanje in izvajanje obnov/investicij)

Za izvedbo vzdrževalnih del na javni kanalizaciji skrbi izvajalec javne službe, lahko pa določena dela v skladu s predpisi o javnem naročanju pisno naroči pri tretji osebi, ki je strokovno usposobljena za ta dela. Stroški za vzdrževalna dela se krijejo iz cene storitve javne službe.

Investitor v obnovo javne kanalizacije je občina, ki pa izvajalca javne službe s tem odlokom pooblašča za vodenje in nadzor obnovitvene investicije.

Investitor v novogradnjo javne kanalizacije je občina, ki pa izvajalca javne službe s pogodbo pooblašča za vodenje in nadzor investicije.

Če vzdrževalnih ali investicijskih del ne izvaja izvajalec javne službe, ampak tretja oseba, mora izvajalec javne službe zagotoviti strokovni nadzor pri posegih v javno kanalizacijsko omrežje, izvajalec pa mora tak nadzor omogočiti in plačati stroške nadzora.

V primeru rekonstrukcije javne kanalizacije so priključki v cestnem telesu in izvedba revizijskega jaška na zemljišču lastnika objekta strošek obnove kanalizacije, ki se financira iz javnih sredstev.

Izvajalec ima zaradi izvajanja javne službe brez soglasja lastnika pravico pristopati do kanalizacijskih objektov in naprav, malih komunalnih čistilnih naprav in greznic, vendar mora pisno ali ustno obvestiti lastnika prizadetega zemljišča.

27. člen

(pravice in obveznosti uporabnikov)

(1) Uporabnik je fizična ali pravna oseba, ki je lastnik ali solastnik objekta, dela objekta ali utrjenega zemljišča na območju občine Gornja Radgone, priključenega na javno kanalizacijo oziroma koristnik storitve javne službe. V primeru, da uporabnik objekt, del objekta ali utrjenega zemljišča preda v najem, je dolžan skleniti sporazum o načinu plačevanja stroškov javne storitve in poroštvih, če želi obveznost plačila storitev javne službe prenesti na najemnika.

(2) Uporabniki imajo naslednje pravice in obveznosti:

– zgraditi objekte in naprave interne kanalizacije skladno z odobreno tehnično dokumentacijo in izdanim soglasjem upravljavca;

– odvajati komunalne odpadne vode v javno kanalizacijo, kjer je le-ta zgrajena;

– pridobiti soglasja, mnenja, potrdila in strokovne ocene, kot to določa ta odlok;

– vzdrževati kanalizacijski priključek, interno kanalizacijo in vse naprave, vgrajene vanjo;

– vzdrževati čistočo in zagotavljati nemoten dostop do mest za ugotavljanje količine in stopnje onesnaženosti odpadne vode;

– vzdrževati obstoječo greznico, nepretočno greznico ali malo komunalno čistilno napravo;

– izvajati predpisane meritve komunalnih in padavinskih odpadnih voda ter industrijskih odpadnih vod;

– omogočiti izvajalcu dostop do javne kanalizacije za izvajanje vzdrževalnih in obnovitvenih del na javni kanalizaciji, kadar le-ta poteka po njegovem zemljišču;

– omogočiti izvajalcu neoviran dostop do obstoječe greznice, nepretočne greznice ali male komunalne čistilne naprave in prevzem njene vsebine;

– omogočiti izvajalcu neoviran dostop do obstoječe male komunalne čistilne naprave zaradi izdelave meritev, ocene obratovanja ali monitoringa;

– omogočiti izvajalcu pregled interne kanalizacije in sestavo odpadne vode;

– obvestiti izvajalca o začetku gradnje male komunalne čistilne naprave, mu omogočiti pregled in pred zagonom predati predpisano dokumentacijo o ustreznosti male komunalne čistilne naprave;

– obveščati izvajalca o vseh okvarah na javni kanalizaciji, kanalizacijskem priključku in merilnih napravah ter vseh pojavih, ki bi utegnili imeti vpliv na obratovanje javne kanalizacije;

– uporabniki ne smejo prekiniti odvoda vode drugemu uporabniku ali ga z nestrokovnim delom onemogočiti;

– pisno obveščati upravljavca o spremembi naslova, lastništva in drugih spremembah na stavbi ali inženirskem objektu, ki imajo vpliv na odvod komunalne odpadne in padavinske vode; v roku 15 dni od nastanka spremembe, ki je možna po poravnavi vseh zapadlih obveznosti. V primeru spremembe uporabnika mora poleg obvestila poskrbeti tudi za izvedbo popisa števca, ki je relevanten trenutek za določitev novega uporabnika in novega razmerja med izvajalcem javne

službe in uporabnikom. Če se popis ne izvede, se storitve javne službe zaračunavajo novemu uporabniku enako, kot staremu, le ta pa jih je dolžan tudi sproti poravnati;

- plačevati stroške storitev javne službe;
- obveščati izvajalca o vseh spremembah količin in lastnosti industrijske odpadne vode, ki vplivajo na izvajanje javne službe;
- upoštevati ukrepe in objave v primeru motenj pri odvajanju in čiščenju odpadne vode.

(3) Uporabniki se ne smejo priključiti na javno kanalizacijo brez pisnega soglasja upravljavca.

(4) Prepovedano je poseganje v vse naprave in objekte javne kanalizacije in spreminjanje pogojev njihove dostopnosti, zlasti revizijskih jaškov.

28. člen

(posegi v območju kanalizacije)

Uporabnikom in drugim nepooblaščenim osebam ni dovoljeno posegati v objekte in naprave javne kanalizacije. Posegi v območje javne kanalizacije s strani pooblaščenih vzdrževalcev in upravljavcev drugih objektov in naprav so opredeljeni v tehničnem pravilniku.

29. člen

(odškodnina)

Uporabnik ima pravico od izvajalca zahtevati odškodnino za dokazano škodo, nastalo zaradi prekinitve odvajanja komunalne odpadne vode po krivdi izvajalca oziroma opustitve vzdrževanja javne kanalizacije, ko le-ta ni izvedel vseh potrebnih ukrepov, da bi preprečil škodljive vplive na življenje in zdravje ljudi, živali, okolja in lastnine.

VII. VIRI FINANCIRANJA JAVNE SLUŽBE

30. člen

(viri financiranja)

Javna služba se financira iz:

- cene storitev javne službe,
- proračunskih sredstev občine,
- drugih virov.

31. člen

(proračunska sredstva občine)

Če cena storitev javne službe ne zadošča za pokrivanje vseh stroškov javne službe in predpisanega donosa, lahko občina za ta del na podlagi predračuna izvajalca javne službe tekoče mesečno izvajalcu zagotavlja subvencijo za pokrivanje tega nepokritega dela cene in predpisanega donosa. Po poteku poslovnega leta izvajalec javne službe opravi končni obračun rezultata javne službe, pri čemer se opravi poračun v obliki vračila ali pa dodatnega plačila subvencije tako, da je zagotovljeno pokritje vseh stroškov in predpisanega donosa na ravni te javne službe brez upoštevanja rezultata tržne dejavnosti do 31. 3. za preteklo leto.

VIII. SOFINANCIRANJE SISTEMATIČNEGA UVAJANJA VGRADNJE MKČN

32. člen

(sofinanciranje)

Občina Gornja Radgona lahko, v interesu pospeševanja uvajanja malih komunalnih čistilnih naprav, na področjih, ki ne bodo opremljena s kanalizacijskim omrežjem, dodeljuje posebne oblike finančnih spodbud za individualne investitorje.

Finančne spodbude se lahko izražajo v naslednjih oblikah:

- subvencija, kot oblika nepovratnega sofinanciranja investicije,

- subvencija obrestne mere, kot oblika znižanja obrestne mere za dolgoročna posojila pri realizaciji projekta vgradnje malih komunalnih čistilnih naprav.

Občina Gornja Radgona ureja vsa vprašanja v zvezi s podeljevanjem finančnih spodbud v posebnem pravilniku.

Občina Gornja Radgona razpisuje finančne spodbude skladno s svojimi vsakoletnimi proračunskimi možnostmi.

IX. MERITVE IN OBRAČUN

33. člen

(elementi za obračun)

(1) V okviru javne službe odvajanja in čiščenja komunalne in padavinske odpadne vode se uporabnikom zaračunavajo naslednje storitve javne službe:

– odvajanje in čiščenje komunalne in padavinske odpadne vode za objekte, ki so priključeni na javni kanalizacijski sistem;

– odvajanje in čiščenje komunalne in padavinske odpadne vode, vezane na nepretočne greznice,

– storitve, vezane na obstoječe greznice in male komunalne čistilne naprave.

(2) Uporabniki, ki uporabljajo storitve gospodarske javne službe odvajanja in čiščenja komunalnih in padavinskih odpadnih voda, so razdeljeni v naslednji skupini:

– uporabniki, ki ne opravljajo pridobitne dejavnosti,

– vsi ostali uporabniki, ki opravljajo pridobitno dejavnost.

(3) Uporabniki, pri katerih nastaja odpadna voda v kmetijski dejavnosti ter se le-ta odvaja na kmetijska zemljišča, niso dolžni plačevati stroškov odvajanja in čiščenja odpadne vode, če zagotovijo ločeno merjenje porabljene pitne vode, namenjene za izvajanje kmetijske dejavnosti oziroma se uporablja kriterij, ki je enak za objekte, kjer ni merjenja porabe pitne vode preko števca porabe pitne vode.

Uporabnik je lahko tudi najemnik stavbe, inženirskega objekta ali dela stavbe oziroma inženirskega objekta ob pogoju, da se najemodajalec, najemnik in izvajalec dogovorijo o načinu plačevanja stroškov javne storitve in poroštvi.

34. člen

(cena)

Cena storitve javne službe odvajanja in čiščenja komunalne in padavinske odpadne vode se oblikuje v skladu z Uredbo o metodologiji za oblikovanje cen storitev obveznih občinskih gospodarskih javnih služb varstva okolja.

Cena storitve javne službe odvajanja in čiščenja komunalne in padavinske odpadne vode je sestavljena iz omrežnine, stroškov izvajanja storitev javne službe odvajanja in čiščenja komunalnih in padavinskih odpadnih voda ter stroškov okoljske dajatve za onesnaževanje okolja zaradi odvajanja komunalnih in padavinskih odpadnih voda, ki se na računu prikazujejo ločeno.

35. člen

(enota količine)

(1) Enota količine storitve za odvajanje in čiščenje komunalne odpadne vode in padavinske odpadne vode, ki nastaja v stavbi, ki je priključena na javni kanalizacijski sistem, je izražena v m³ dobavljene pitne vode iz vodovodnega omrežja, če iz nje nastaja odpadna voda v skladu s predpisi, ki urejajo odvajanje in čiščenje odpadnih voda in velja tudi za prevzem komunalne odpadne vode iz nepretočnih greznic in njen odvoz in ravnanje z njimi na komunalni čistilni napravi. Uporabniki plačujejo odvedeno vodo v enaki količini in v enakih obdobjih, kot jo plačujejo za porabljeno pitno vodo.

(2) Enota količine storitve za odvajanje in čiščenje komunalne odpadne vode in padavinske odpadne vode, ki nastaja v stavbi, kjer ni zgrajenega javnega kanalizacijskega sistema, je izražena v kos/mesec ali v m³/mesec dobavljene pitne vode iz vodovodnega omrežja, če iz nje nastaja odpadna

voda. Cena storitve je lahko preračunana na enakomerne časovne intervale v okviru rokov, določenih z veljavno uredbo ali se določi na podlagi m³ dobavljene pitne vode iz vodovodnega omrežja in vključuje stroške prevzema blata in ravnanja z blatom.

(3) Uporabnikom, ki nimajo urejenega sistema meritve porabe pitne vode, se količina odpadnih voda določi na način iz Uredbe o okoljski dajatvi za onesnaževanje okolja zaradi odvajanja odpadnih voda (normirana poraba po DN 13 ali 0,15 m³ na osebo na dan).

(4) Odvajanje in čiščenje padavinske odpadne vode s streh in utrjenih površin se na območju občin, za katere velja ta odlok, šteje kot javna služba. Enota količine storitve za odvajanje in čiščenje padavinske odpadne vode s streh in utrjenih površin je izražena v m³ in se obračuna glede na količino padavin, ki pade na tlorisno površino strehe in utrjeno površino, s katere se padavinska odpadna voda odvaža v javno kanalizacijo ali čisti na komunalni čistilni napravi. Za količino padavinske odpadne vode se šteje povprečna letna količina padavin, ki pade na utrjeno javno površino ali streho, pri čemer se za povprečno letno količino šteje povprečna letna količina padavin v obdobju zadnjih petih let, ki je za območje utrjene površine izmerjena v okviru meritev državne mreže meteoroloških postaj.

(5) Obračunano količino padavinske odpadne vode lahko izvajalec v primeru izvedbe ukrepov zadrževanja ali zmanjševanja količin pri uporabniku zmanjša za največ 50 %.

(6) Na količine, ugotovljene po prejšnjih odstavkih tega člena, se pri uporabnikih, ki so dolžni opravljati monitoring onesnaženosti vode, upošteva še faktor onesnaženosti, ki se ugotavlja v skladu s tehničnim pravilnikom.

(7) Stroški okoljske dajatve za onesnaževanje okolja zaradi odvajanja komunalne odpadne vode so stroški, skladni s predpisi, ki določajo okoljske dajatve za onesnaževanje okolja.

Točki (4) in (5) tega člena se do izdelave katastra streh in sprejetja ustreznega pravilnika ne izvajata.

36. člen

(način obračuna stroškov storitve)

(1) Stroške odvajanja in čiščenja komunalne in padavinske odpadne vode, ki nastaja v stavbi, ki je priključena na javni kanalizacijski sistem, se uporabnikom zaračuna na osnovi dejanske porabe pitne vode v preteklem obračunskem obdobju ali v akontacijah, določenih glede na porabo pitne vode v preteklem obračunskem obdobju. Dejansko porabo se ugotavlja najmanj enkrat letno, ko se izvede tudi poračun akontacij.

(2) Stroške odvajanja in čiščenja komunalne in padavinske odpadne vode, ki nastaja v stavbi, kjer ni zgrajenega javnega kanalizacijskega sistema, se uporabnikom zaračuna v kos/mesec in so lahko preračunani na enakomerne časovne intervale v okviru rokov, določenih z veljavno uredbo ali na osnovi dejanske porabe pitne vode, izražene v m³/mesec v preteklem obračunskem obdobju ali v akontacijah, določenih glede na porabo pitne vode v preteklem obračunskem obdobju.

(3) Uporabniki morajo plačati zaračunane storitve najpozneje v 8-ih dneh od datum izstavitve računa, razen če zakon ne določa drugače oziroma ni s pogodbo določen drugačen rok plačila.

37. člen

(oblikovanje cen storitev)

(1) Cene storitev gospodarske javne službe odvajanja in čiščenja komunalnih in padavinskih odpadnih voda pripravi izvajalec javne službe skladno z določili tega odloka in skladno z zakonskimi predpisi o določanju cen komunalnih storitev v Republiki Sloveniji, potrjujejo pa jih občinski sveti občin.

(2) Na potrjene cene se obračuna še DDV v skladu z Zakonom o DDV.

38. člen

(obveznost plačila storitev)

(1) Uporabniki so dolžni plačati stroške odvajanja in stroške čiščenja odpadne vode ne glede na vodni vir, iz katerega se oskrbujejo.

(2) Uporabniki so dolžni plačati stroške odvajanja in stroške čiščenja odpadne vode od dneva priključitve na javno kanalizacijo oziroma čistilno napravo.

(3) Stroške odvajanja in čiščenja komunalne odpadne vode se uporabnikom zaračunava mesečno v obliki in na način kot se obračunava oskrba s pitno vodo.

39. člen **(plačilo računov in ugovor)**

Uporabnik je dolžan plačati račun najkasneje do dneva zapadlosti računa.

Če uporabnik obveznosti ne poravna v celoti v 15 dneh po prejemu pisnega opomina, s katerim mora biti izrecno opozorjen na posledice neplačila, mu lahko upravljavec prekine dobavo vode.

Če se uporabnik s prejetim računom ne strinja, ima pravico, da v osmih dneh od prejema računa vloži pisni ugovor pri upravljavcu. Upravljavec je dolžan na pisni ugovor uporabnika pisno odgovoriti v roku 15 dni od prejema ugovora in v tem roku ne sme prekiniti dobave vode. Ugovor na izdan račun ne zadrži plačila. V kolikor uporabnik računa ne poravna niti v 15 dneh po prejemu pisnega odgovora, se mu izda pisni opomin. Če tudi takrat uporabnik računa ne poravna, se mu sedem dni po prejemu opomina prekine dobava pitne vode ter se začne postopek izterjave po sodni poti.

40. člen **(prekinitev odvajanja in čiščenja odpadnih voda)**

(1) Uporabniku se prekine dobava vode iz javnega vodovoda, če z odvodom odpadnih voda povzroča nevarnost za vodni vir ali javni vodovod.

(2) Upravljavec lahko na stroške uporabnika brez objave prekine odvajanje odpadnih in padavinskih voda v naslednjih primerih:

- stanje interne kanalizacije in kanalizacijskega priključka ogroža zdravje uporabnikov ali nemoteno delovanje javne kanalizacije,
- priključek na kanalizacijsko omrežje ni izveden skladno s soglasjem upravljavca ali je izveden brez soglasja upravljavca,
- uporabnik brez soglasja upravljavca dovoli priključitev drugega uporabnika na svoj kanalizacijski priključek,
- uporabnik ravna v nasprotju z določili Pravilnika o tehnični izvedbi in uporabi objektov in naprav za odvajanje in čiščenje odpadnih komunalnih ter padavinskih voda,
- uporabnik z odvodom odpadne vode povzroča nevarnost za neoporečnost pitne vode,
- kvaliteta izpusta odpadne vode v kanalizacijo ne ustreza zahtevam veljavne zakonodaje,
- uporabnik se ne priključi na javno kanalizacijo skladno z določili tega odloka,
- uporabnik ne opusti greznice skladno s 14. členom tega odloka,
- če uporabnik ne plača računa skladno s pogoji predhodnega člena,
- če izvid vzorca odvedene odpadne vode uporabnika, izdelan pri pooblašteni organizaciji, izkazuje neustrezno sestavo.

Dobava pitne vode ali odvajanje odpadnih in padavinskih voda se prekine za čas, dokler ni odpravljen vzrok prekinitve. Uporabnik mora plačati stroške prekinitve in ponovne priključitve ter morebitne stroške, ki so nastali kot posledica vzroka prekinitve, po ceniku upravljavca.

Upravljavec lahko prekine dobavo vode in odvod odpadne ter padavinske vode na stroške uporabnika, če uporabnik pisno zahteva začasno prekinitev. Stroške prekinitve dobave in vnovične priključitve pitne vode plača uporabnik po ceniku upravljavca.

Upravljavec ima pravico prekiniti odvajanje odpadnih voda za krajši čas zaradi vzdrževalnih del na objektih in napravah javne kanalizacije. O tem mora takoj ko je to mogoče obvestiti uporabnike preko sredstev javnega obveščanja.

X. NADZOR NAD IZVAJANJEM TEGA ODLOKA IN KAZENSKÉ DOLOČBE

41. člen

(inšpekcijski organ)

Za inšpekcijski nadzor nad izvajanjem določb tega odloka in izrekanje sankcij je pristojen Medobčinski inšpektorat in redarstvo občine.

42. člen

(globe za upravljavca)

Pravna oseba upravljavec javne kanalizacije se kaznuje z globo 1.000,00 EUR:

- če ne izpolnjuje obveznosti iz četrte, pete, šeste in enajste alineje 25. člena tega odloka;
- če dopusti priključitev uporabnika na javno kanalizacijo brez izdanega soglasja za priključitev na podlagi prvega odstavka 14. člena tega odloka;
- če prekine dobavo vode v nasprotju s 40. členom tega odloka.

Odgovorna oseba pravne osebe se za prekršek iz tega člena kaznuje z globo 250,00 EUR.

43. člen

(globe za uporabnike)

Pravna oseba uporabnik javne kanalizacije se kaznuje z globo 1.000,00 EUR, če pa se po zakonu, ki ureja gospodarske družbe, šteje za srednjo ali veliko gospodarsko družbo, pa z globo 2.500,00 EUR:

- če se priključi na javno kanalizacijo brez soglasja upravljavca (tretji odstavek, 27. člen);
- če se ne priključi in ne uporablja javne kanalizacije na območjih, kjer je to obvezno (prvi odstavek, 14. člen);
- če ne izpolnjuje obveznosti iz prve, druge, osme in devete alineje drugega odstavka 27. člena odloka.

Odgovorna oseba pravne osebe, fizična oseba in odgovorna oseba samostojnega podjetnika posameznika oziroma posameznik, ki samostojno opravlja dejavnost, se za prekršek iz tega člena kaznujejo z globo 250,00 EUR.

XI. PREHODNE IN KONČNE DOLOČBE

44. člen

(prenehanje veljavnosti)

Z dnem uveljavitve tega odloka preneha veljati Odlok o odvajanju in čiščenju komunalnih odpadnih in padavinskih voda (Uradni list RS, št. 4/00).

45. člen

(veljavnost odloka)

Ta odlok začne veljati osmi po objavi v Uradnem glasilu Občine Gornja Radgona, lokalni časopis Prepih.

Številka: 007-4/2010-U108

Datum: _____

ŽUPAN
OBČINE GORNJA RADGONA
Anton KAMPUŠ

OBRAZLOŽITEV:

V skladu s sprejeto Uredbo o metodologiji za oblikovanje cen storitev obveznih občinskih gospodarskih javnih služb varstva okolja (Ur. list RS, št. 87/2012, 109/2012, v nadaljevanju MEDO) morajo občine v roku 15 mesecev, to je najkasneje do 31.3.2014 uskladiti svoje predpise in sprejeti cene v skladu s to uredbo. Navedeni odlok predstavlja tudi osnovo za oblikovanje cen na področju gospodarskih javnih služb, pri čemer je potrebno pri oblikovanju cen ločiti gospodarske javne službe od tržnih dejavnosti. Ne nazadnje pa obstoječi Odlok o odvajanju in čiščenju komunalnih odpadnih in padavinskih voda izvira iz leta 1999 in vse do danes ni bil noveliran.

Sprejetje navedenega odloka zraven pravilno ocenjene vrednosti osnovnih sredstev in sodil za razdelitev splošnih stroškov predstavlja pravno podlago za sprejem in oblikovanje cen gospodarskih javnih služb, kajti nadzor nad cenami je sestavni del cenovne politike. Novost je tudi ta da je pristojnost za sprejemanje cen prešla na občine. Bistvo regulacije cene gospodarske javne službe je določiti ceno ki krije upravičene stroške izvajanja storitev in zagotavlja trajnostno poslovanje izvajalcev. V obdobju zadnjih nekaj let so bile cene gospodarskih javnih služb »blokiranje« zaradi česar je več kot 1/3 javnih podjetij poslovala z izgubo, prav tako pa je v tem času prišlo do podhranjenosti na sami komunalni infrastrukturi.

Kot novost v zvezi z oblikovanjem cene gospodarske javne službe je priprava elaborata o oblikovanju cene ki se pojavlja v tem odloku, ki ga izvajalec gospodarske javne službe predloži občinskemu upravnemu organu v potrditev, pred samo pripravo elaborata pa je potrebno določiti tudi izhodišča za oblikovanje cen ter pri pregledu elaborata preveriti ali so upoštevana. Elaborat se pripravi enkrat letno. Do sedaj so bile cene regulirane na nivoju države.

Novi Odlok o odvajanju in čiščenju komunalne in padavinske odpadne vode na območju Občine Gornja Radgona ne bo imel finančnih posledic za proračun Občine Gornja Radgona.

Občinskemu svetu Občine Gornja Radgona predlagamo, da predlog odloka obravnava in sprejme.

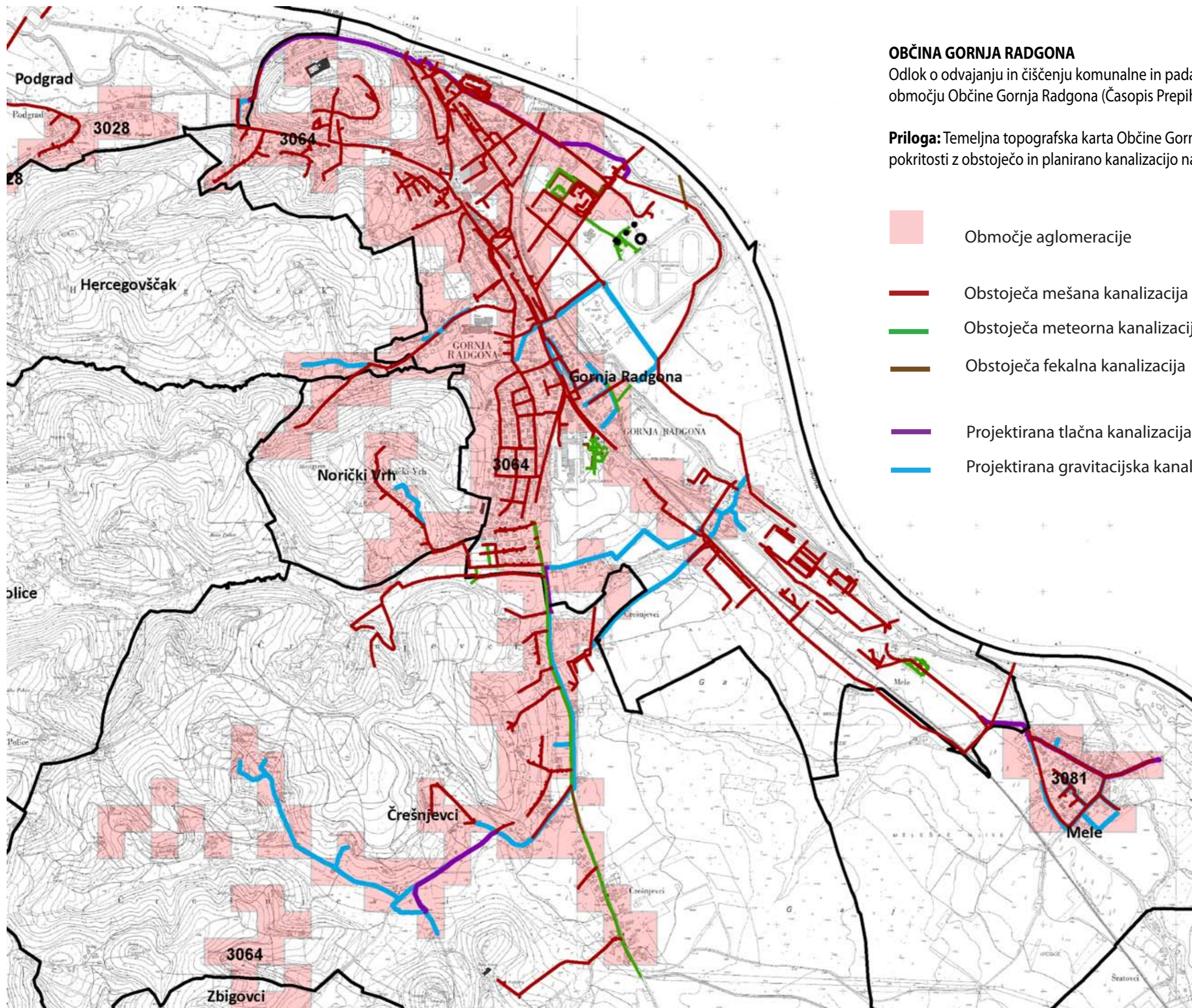
PREDLOG SKLEPA:

Občinski svet Občine Gornja Radgona sprejme predlog Odloka o odvajanju in čiščenju komunalne in padavinske odpadne vode na območju Občine Gornja Radgona (prva obravnava). Obravnava predloga odloka traja 30 dni.

Gornja Radgona, maj 2013

Pripravila:
Valerija FRANGEŽ, univ.dipl.prav., l.r.

ŽUPAN
OBČINE GORNJA RADGONA
Anton KAMPUŠ, l.r.



OBČINA GORNJA RADGONA

Odlok o odvajanju in čiščenju komunalne in padavinske odpadne vode na območju Občine Gornja Radgona (Časopis Prepih, št. xx, xx. xx. 2013)

Priloga: Temeljna topografska karta Občine Gornja Radgona s prikazom pokritosti z obstoječo in planirano kanalizacijo na področju aglomeracije.

- Območje aglomeracije
- Obstoječa mešana kanalizacija
- Obstoječa meteorna kanalizacija
- Obstoječa fekalna kanalizacija
- Projektirana tlačna kanalizacija
- Projektirana gravitacijska kanalizacija